

Liste rouge des Amphibiens d'Auvergne



©Adrien Sprumont

Fiches espèces



HAUTE AUVERGNE



VELAY



CLERMONT-DÔMES



Décembre 2017

Index des fiches espèces

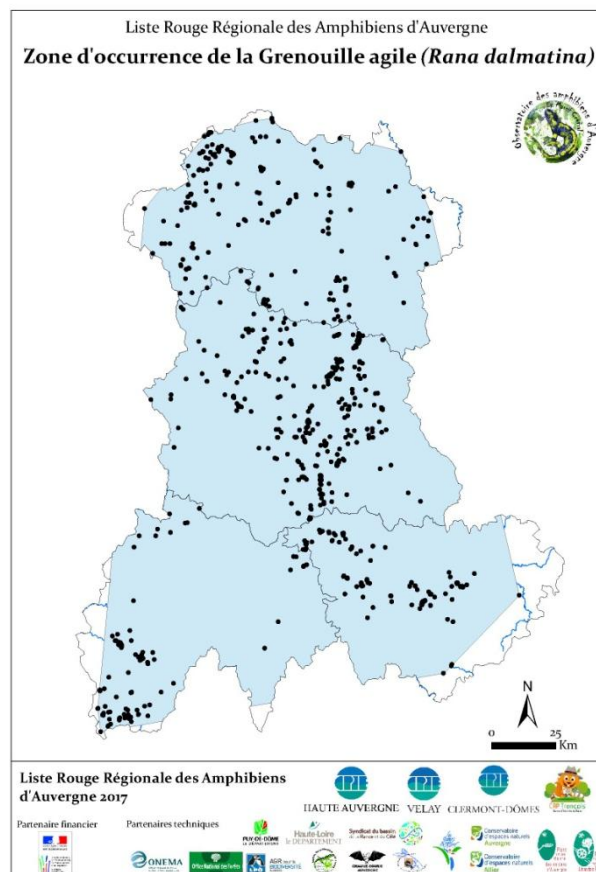
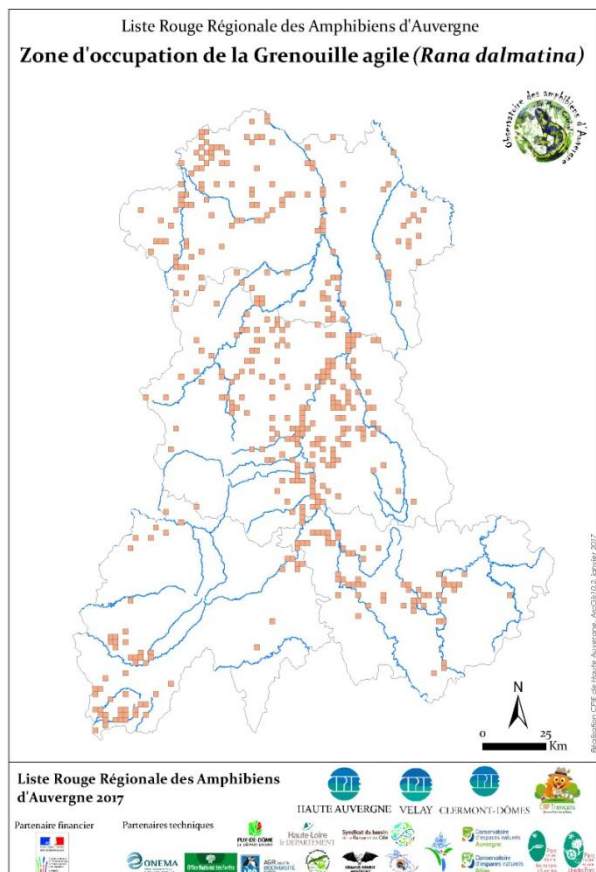
<i>Rana dalmatina</i> Fitzinger in Bonaparte, 1838.....	3
<i>Rana temporaria</i> Linnaeus, 1758.....	4
<i>Alytes obstetricans</i> (Laurenti, 1768).....	5
<i>Bombina variegata</i> (Linnaeus, 1758).....	6
<i>Bufo bufo</i> (Linnaeus, 1758).....	7
<i>Epidalea calamita</i> (Laurenti, 1768).....	8
<i>Hyla arborea</i> (Linnaeus, 1758).....	9
<i>Pelodytes punctatus</i> (Daudin, 1803).....	10
<i>Lissotriton helveticus</i> (Razoumowsky, 1789).....	11
<i>Lissotriton vulgaris</i> (Linnaeus, 1758).....	12
<i>Ichthyosaura alpestris</i> (Laurenti, 1768).....	13
<i>Salamandra salamandra</i> (Linnaeus, 1758).....	14
<i>Triturus cristatus</i> (Laurenti, 1768).....	15
<i>Triturus marmoratus</i> (Latreille, 1800).....	16
<i>Pelophylax lessonae</i> (Camerano, 1882).....	17
<i>Pelophylax kl. esculentus</i> (Linnaeus, 1758).....	18

LISTE ROUGE REGIONALE DES AMPHIBIENS D'Auvergne

<i>Rana dalmatina</i> Fitzinger in Bonaparte, 1838 Grenouille agile	NT
---	-----------

DONNEES ET INFORMATIONS

Catégorie IUCN Européenne	LC	Catégorie UICN France	LC	Ancienne évaluation en Auvergne	-
---------------------------	----	-----------------------	----	---------------------------------	---



Zone occupation	1 784 km ²	Zone occurrence	24 242,6 km ²
Nombre de localités	-	Principaux habitats	Milieux forestiers, bocagers ou plus ouverts. Elle préfère les eaux avec un peu de profondeur mais évite les sites poissonneux. Le plus souvent en dessous de 800 m d'altitude, elle peut se rencontrer jusqu'à un peu plus de 1000 m.
Déclin continu	Habitats		
Fragmentation sévère	-		
Nb d'individus matures	-	Principales menaces	Disparition et dégradation de ses habitats de reproduction. Artificialisation des paysages. Parfois pêchée (braconnage) par confusion avec la Grenouille rousse.
Réduction des effectifs	-		
Apport de migrants significatif et stable	-		
Fluctuation extrême	-		

SYNTHESE

Catégorie, critères et évaluation

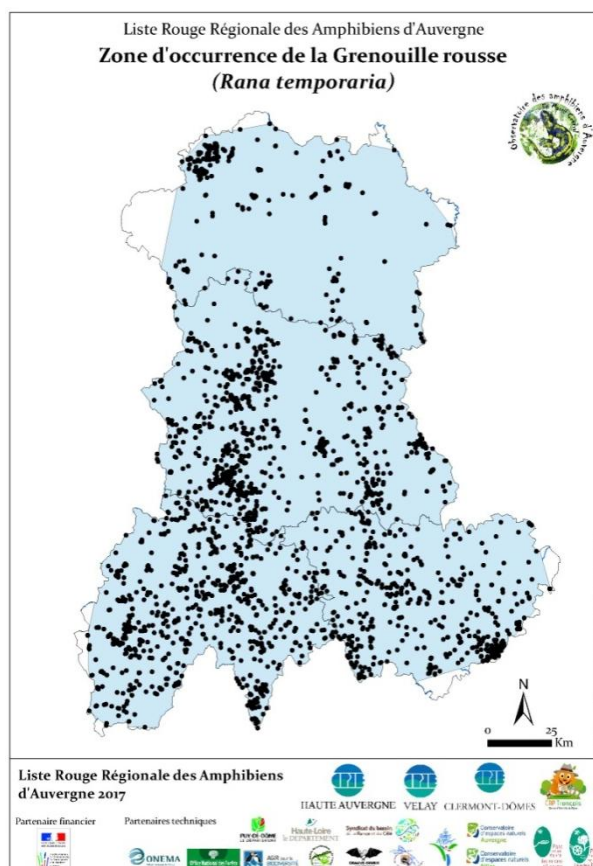
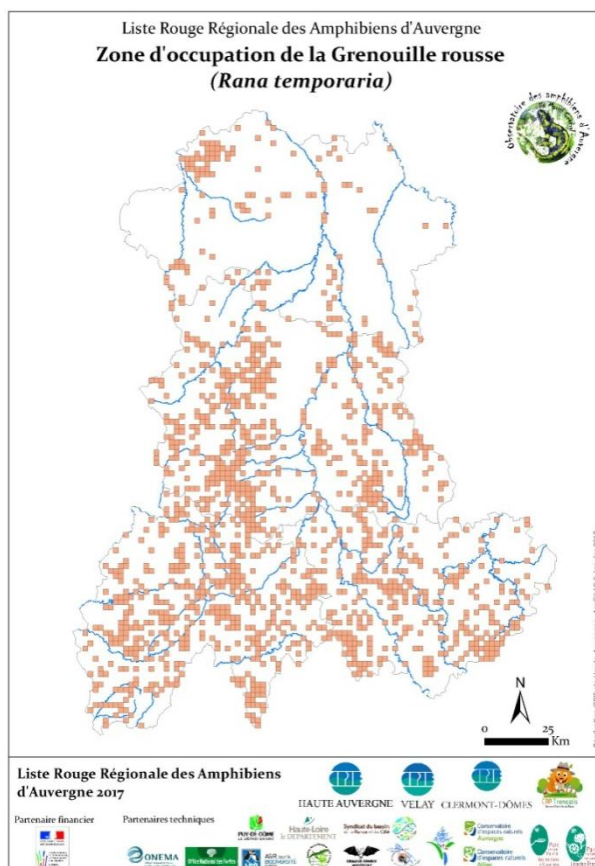
<i>Rana dalmatina</i>	pr. B2b(iii)	NT
Présente dans tous les départements, elle évite les zones d'altitude mais semble bien répartie ailleurs. La disparition des zones humides, l'artificialisation des paysages et la diminution de la qualité des prairies sont des menaces bien présentes. Ces menaces associées à une aire d'occupation limitée font qu'elle peut être considérée comme quasi menacée.		

LISTE ROUGE REGIONALE DES AMPHIBIENS D'Auvergne

<i>Rana temporaria</i> Linnaeus, 1758 Grenouille rousse	LC
---	-----------

DONNEES ET INFORMATIONS

Catégorie IUCN Européenne	LC	Catégorie UICN France	LC	Ancienne évaluation en Auvergne	-
----------------------------------	-----------	------------------------------	-----------	--	----------



Zone occupation	5 356 km ²	Zone occurrence	25 185,0 km ²
Nombre de localités	-	Principaux habitats	Milieux terrestres variés et milieu de reproduction diversifiés avec eau stagnante ou légèrement courante : mares, étangs, ornières, petits écoulements calmes, flaques, zones humides... A toutes les altitudes.
Déclin continu	Habitats		
Fragmentation sévère	-		
Nb d'individus matures	-		
Réduction des effectifs	-	Principales menaces	Dégradation et destruction de ses habitats de reproduction. Artificialisation des paysages. Dans certains secteurs, braconnage important. Mortalité routière importante localement.
Apport de migrants significatif et stable	-		
Fluctuation extrême	-		

SYNTHESE

Catégorie, critères et évaluation

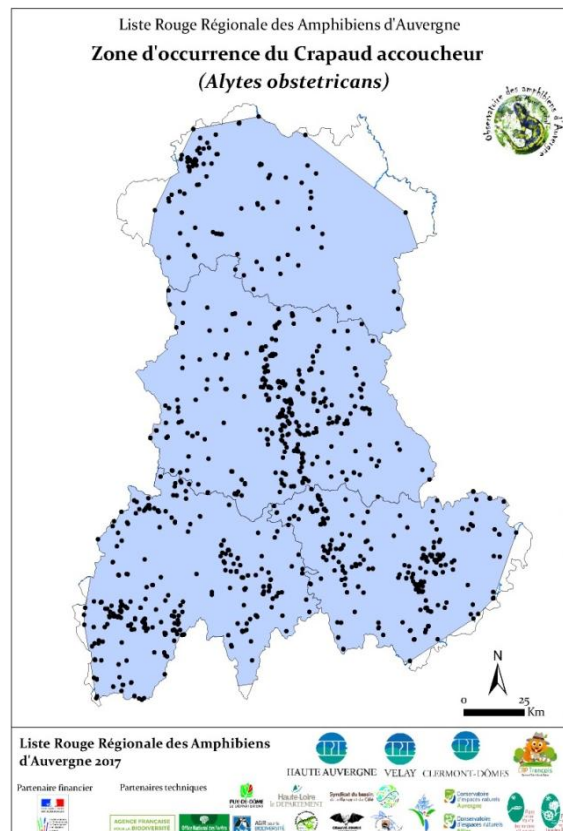
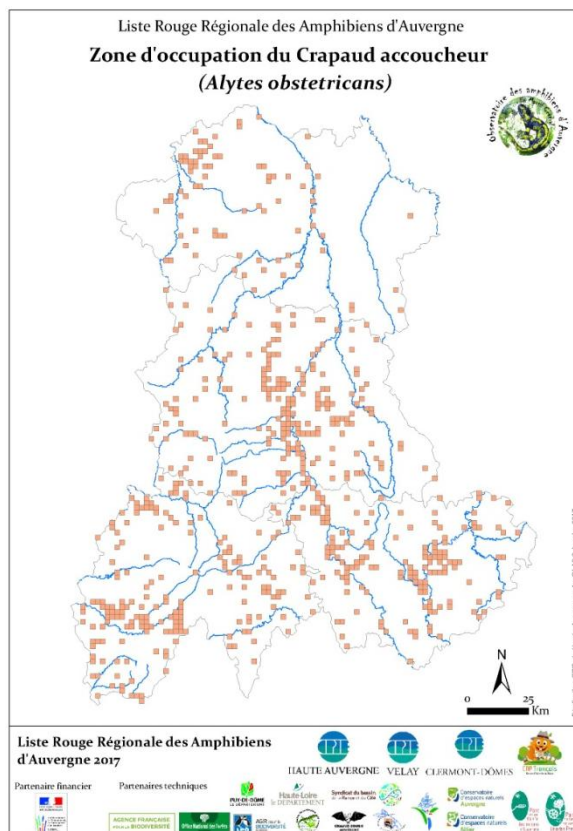
<i>Rana temporaria</i>	LC
<p>La Grenouille rousse est bien présente dans toute la région. Sa répartition plus clairsemée dans l'Allier est probablement due à un défaut de connaissance plus qu'à une réelle absence. Elle ne semble donc pas menacée même si la disparition des zones humides et l'artificialisation des paysages lui sont défavorables. C'est une espèce sensible au trafic routier avec des mortalités qui peuvent être importante ponctuellement. Elle souffre également du braconnage.</p>	

LISTE ROUGE REGIONALE DES AMPHIBIENS D'Auvergne

<i>Alytes obstetricans</i> (Laurenti, 1768) Alyte accoucheur, Crapaud accoucheur	LC
--	----

DONNEES ET INFORMATIONS

Catégorie IUCN Européenne	LC	Catégorie UICN France	LC	Ancienne évaluation en Auvergne	-
----------------------------------	-----------	------------------------------	-----------	--	---



Zone occupation	2 532 km ²	Zone occurrence	24 505,7 km ²
Nombre de localités	-	Principaux habitats	Présents dans les eaux stagnantes ou légèrement courantes des ruisseaux et rivières ; il peut se contenter d'abreuvoir. éboulis, vieux murs, tas de sables ou graviers, talus constituent ses habitats terrestres. Peut dépasser localement 1500 m d'altitude.
Déclin continu	Habitats		
Fragmentation sévère	-		
Nb d'individus matures	-		
Réduction des effectifs	-	Principales menaces	Dégradation et destruction de ses habitats de reproduction. Artificialisation des paysages. Perte d'habitats terrestres lors de rénovation du bâti et du petit patrimoine.
Apport de migrants significatif et stable	-		
Fluctuation extrême	-		

SYNTHESE

Catégorie, critères et évaluation

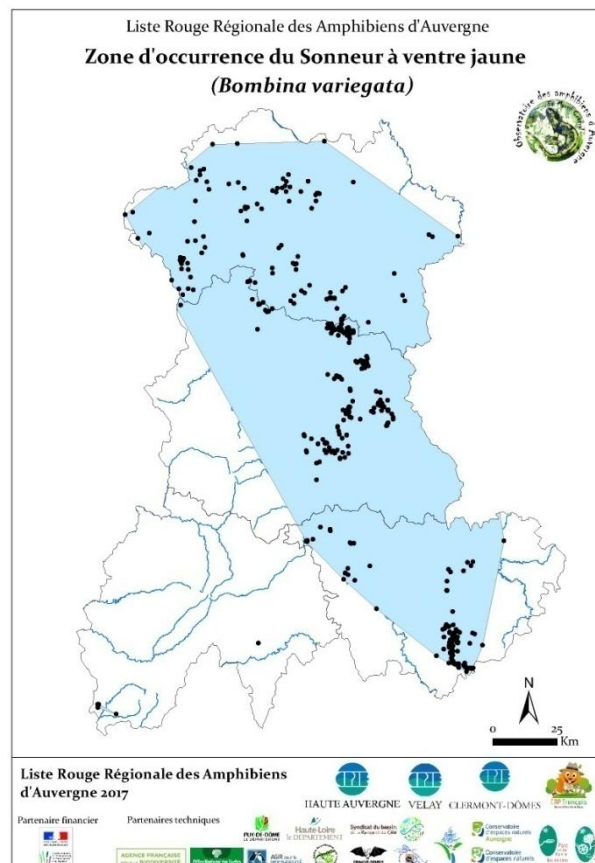
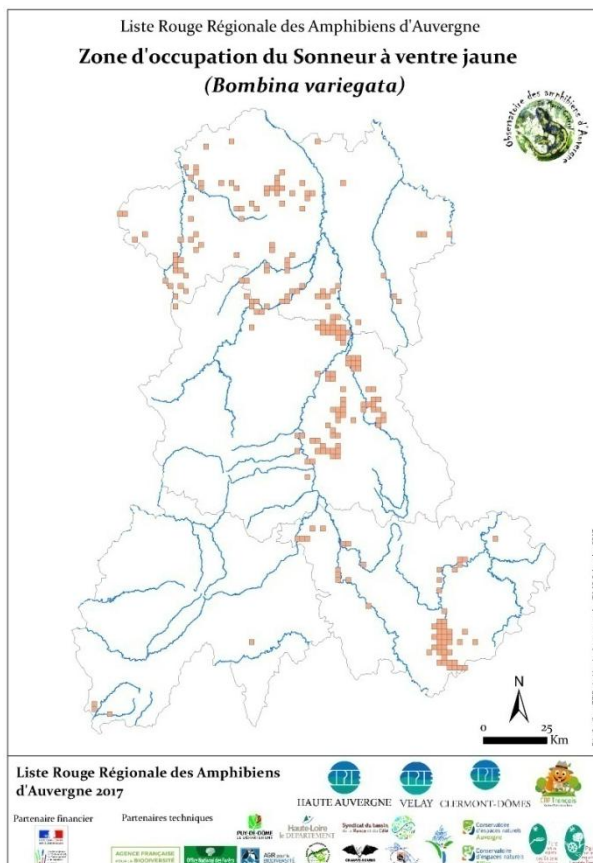
<i>Alytes obstetricans</i>	LC
<p>Il est présent régulièrement dans tous les départements auvergnats. Sa capacité à se reproduire en milieu anthropisé fait qu'il souffre moins de l'artificialisation des paysages que les autres espèces mais la dégradation de la situation des zones humides lui est défavorable, ainsi que la rénovation du petit patrimoine. Cependant, le Crapaud accoucheur ne semble pas menacé de disparition.</p>	

LISTE ROUGE REGIONALE DES AMPHIBIENS D'Auvergne

<i>Bombina variegata</i> (Linnaeus, 1758) Sonneur à ventre jaune	VU
--	-----------

DONNEES ET INFORMATIONS

Catégorie IUCN Européenne	LC	Catégorie UICN France	VU	Ancienne évaluation en Auvergne	V
---------------------------	-----------	-----------------------	-----------	---------------------------------	----------



Zone occupation	924 km ²	Zone occurrence	15 190,1 km ²
Nombre de localités	-	Principaux habitats	Petites pièces d'eau peu profondes et ensoleillées avec pas ou peu de d'espèces concurrentes et prédateurs (poissons et anoures). Jusqu'à vers 900 m d'altitude, exceptionnellement vers 980 m.
Déclin continu	Habitats		
Fragmentation sévère	-		
Nb d'individus matures	< 10 000		
Réduction des effectifs	-	Principales menaces	Dégradation et destruction de ses habitats de reproduction. Artificialisation des paysages.
Apport de migrants significatif et stable	-		
Fluctuation extrême	-		

SYNTHESE

Catégorie, critères et évaluation

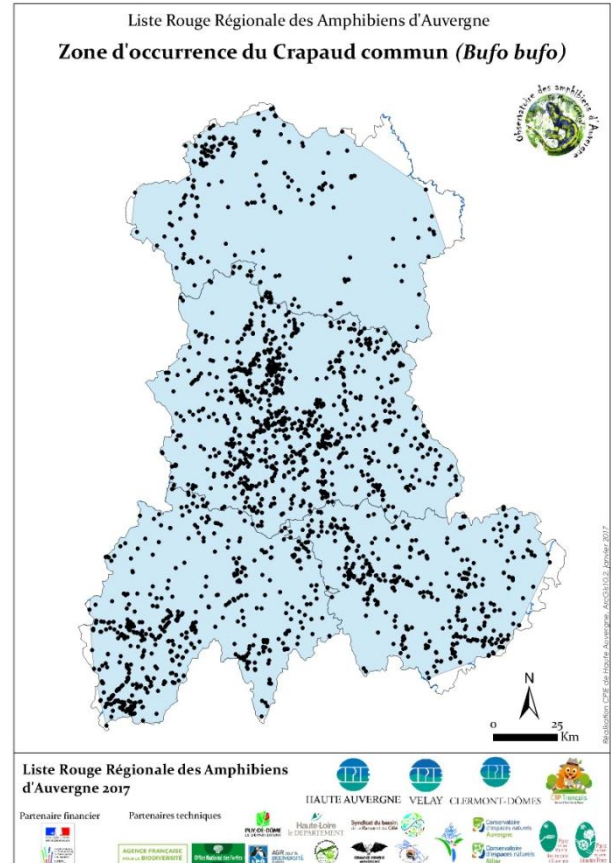
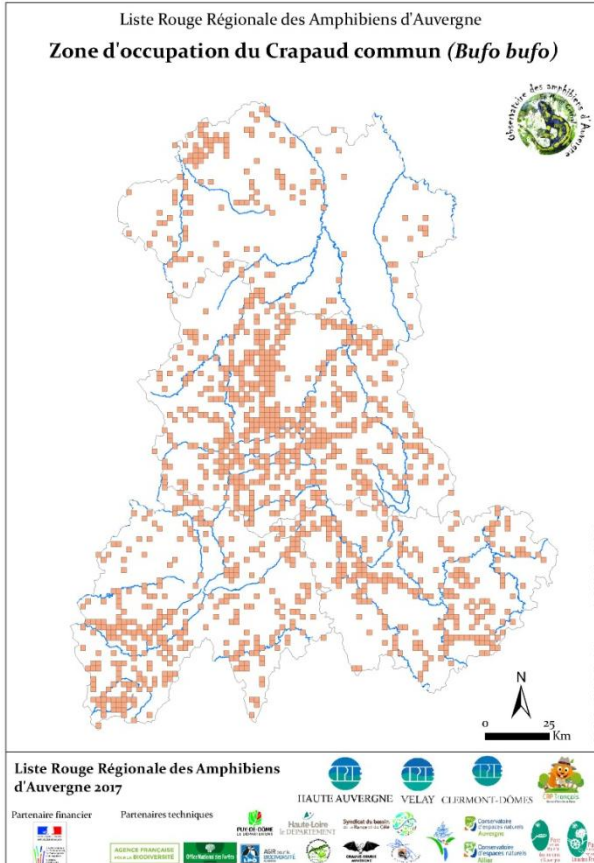
<i>Bombina variegata</i>	C2a(i)	VU
<p>Sans être fréquent, le Sonneur à ventre jaune est présent dans l'Allier, le Puy-de-Dôme et la Haute-Loire. Il est très rare dans le Cantal. Il connaît un déclin continu, les populations ne sont jamais très importantes (toujours inférieures à 1 000 individus matures selon les experts) et il semble que l'Auvergne abrite moins de 10 000 adultes. Il est donc classé vulnérable.</p>		

LISTE ROUGE REGIONALE DES AMPHIBIENS D'Auvergne

<i>Bufo bufo</i> (Linnaeus, 1758) Crapaud commun	LC
--	-----------

DONNEES ET INFORMATIONS

Catégorie IUCN Européenne	LC	Catégorie UICN France	LC	Ancienne évaluation en Auvergne	-
---------------------------	----	-----------------------	----	---------------------------------	---



Zone occupation	5 176 km ²	Zone occurrence	25 246,6 km ²
Nombre de localités	-	Principaux habitats	Se reproduit dans les fossés en eau, mare, bords d'étangs, lacs, parties calmes des rivières. Les milieux forestiers et bocagers sont préférés, il n'est pas rare qu'il soit présent dans les jardins. A toute altitude.
Déclin continu	-		
Fragmentation sévère	-		
Nb d'individus matures	-	Principales menaces	Artificialisation des paysages et dans une moindre mesure dégradation et disparition de ses habitats de reproduction. Impact de la circulation routière important localement.
Réduction des effectifs	-		
Apport de migrants significatif et stable	-		
Fluctuation extrême	-		

SYNTHESE

Catégorie, critères et évaluation

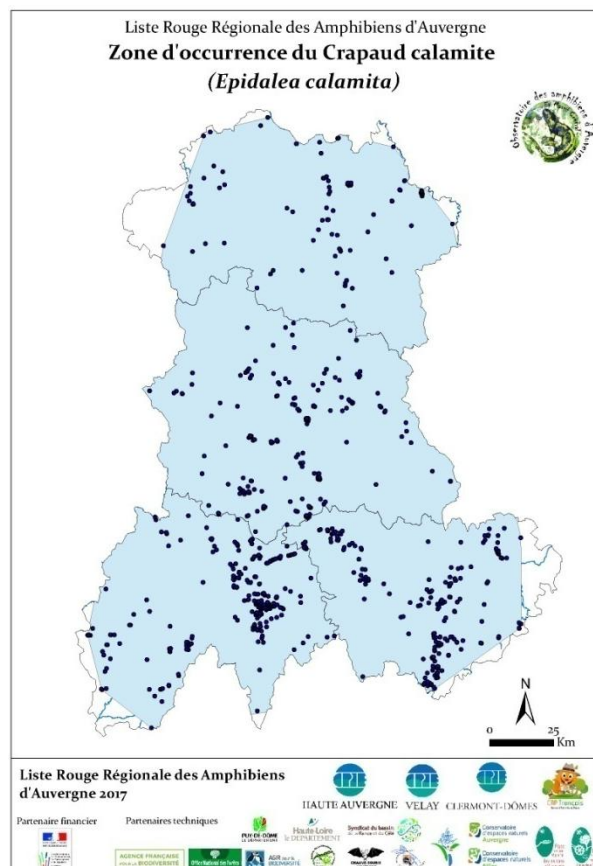
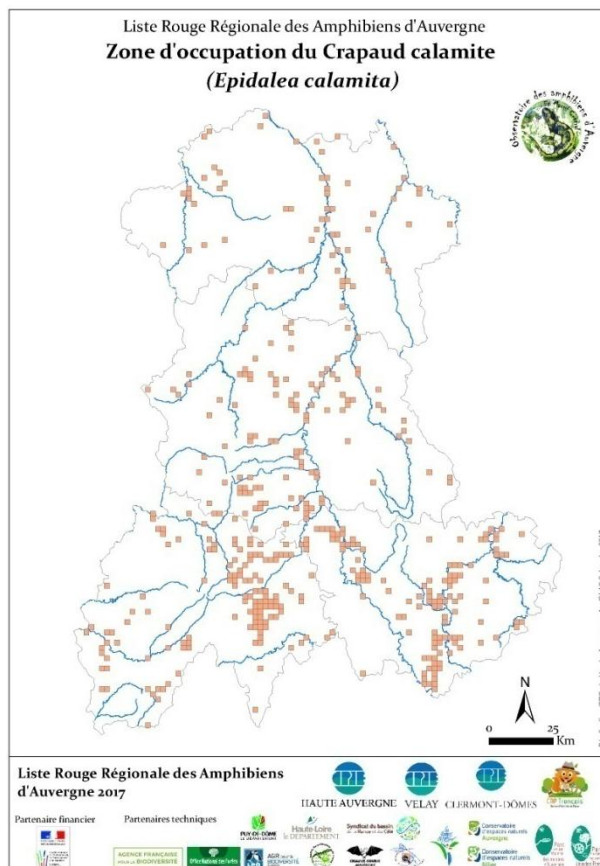
<i>Bufo bufo</i>	LC
Le Crapaud commun est fréquent dans les quatre départements d'Auvergne. L'artificialisation des paysages et notamment la détérioration du maillage bocager lui est défavorable mais il n'est pas pour autant menacé de disparition dans la région.	

LISTE ROUGE REGIONALE DES AMPHIBIENS D'Auvergne

<i>Epidalea calamita</i> (Laurenti, 1768) Crapaud calamite	NT
--	-----------

DONNEES ET INFORMATIONS

Catégorie IUCN Européenne	LC	Catégorie UICN France	LC	Ancienne évaluation en Auvergne	-
---------------------------	----	-----------------------	----	---------------------------------	---



Zone occupation	1 692 km ²	Zone occurrence	24 669,9 km ²
Nombre de localités	-	Principaux habitats	Espèce pionnière des zones humides temporaires ou soumises à de grandes variations de niveau d'eau. Milieux se réchauffant rapidement et avec peu de prédateurs. L'habitat terrestre doit être plutôt ouvert. Jusque vers 1400 m d'altitude.
Déclin continu	Habitats		
Fragmentation sévère	-		
Nb d'individus matures	-	Principales menaces	Dégradation et destruction de ses habitats de reproduction. Artificialisation des paysages.
Réduction des effectifs	-		
Apport de migrants significatif et stable	-		
Fluctuation extrême	-		

SYNTHESE

Catégorie, critères et évaluation

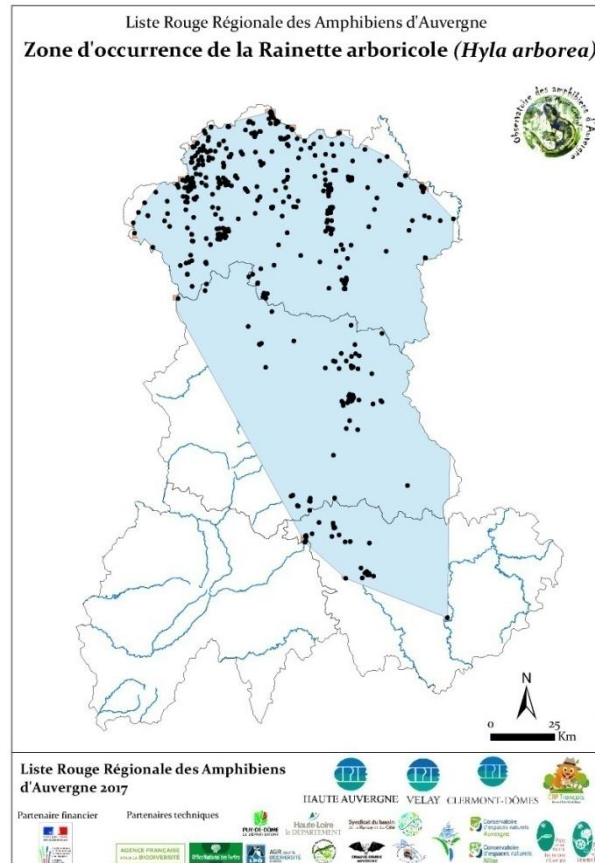
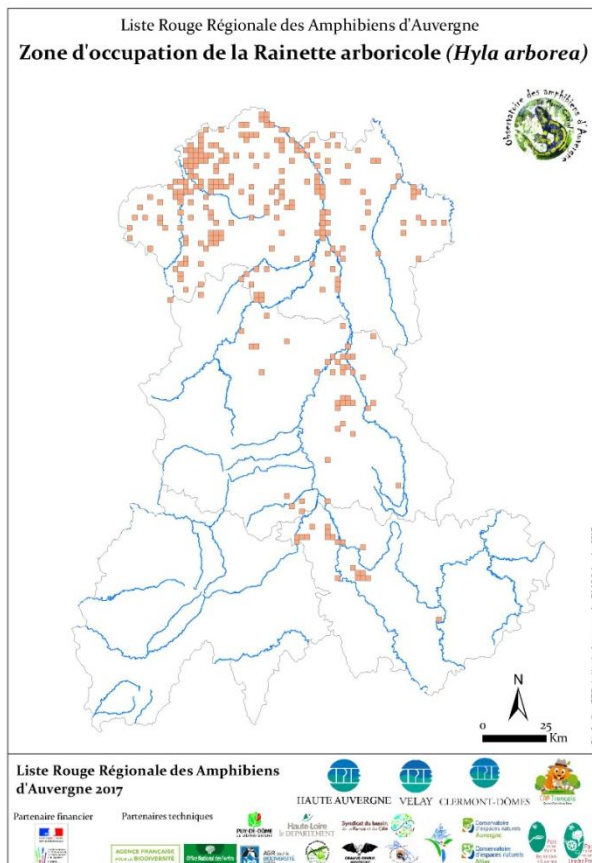
<i>Epidalea calamita</i>	pr. B2b(iii)	NT
Espèce à l'écologie particulière, le Crapaud calamite est présent un peu partout dans la région et dans une plage altitudinale vaste. La disparition des zones humides et l'artificialisation des paysages lui sont défavorables. A basse altitude, ses habitats ont beaucoup régressé, il est donc considéré comme quasi-menacé.		

LISTE ROUGE REGIONALE DES AMPHIBIENS D'Auvergne

<i>Hyla arborea</i> (Linnaeus, 1758) Rainette verte, Rainette arboricole	NT
--	-----------

DONNEES ET INFORMATIONS

Catégorie IUCN Européenne	LC	Catégorie UICN France	NT	Ancienne évaluation en Auvergne	DE
----------------------------------	-----------	------------------------------	-----------	--	-----------



Zone occupation	1 140 km ²	Zone occurrence	14 584,5 km ²
Nombre de localités	-	Principaux habitats	Milieux d'eau stagnante calmes, bien ensoleillés et avec des héliophytes. L'absence de poissons est préférable. Les milieux environnant sont le plus souvent des prairies et boisements avec présence de différents strates. En dessous de 900 m d'altitude.
Déclin continu	Habitats		
Fragmentation sévère	-		
Nb d'individus matures	-	Principales menaces	Dégradation et destruction de ses habitats de reproduction. Artificialisation des paysages. Empoisonnement des sites de reproduction.
Réduction des effectifs	-		
Apport de migrants significatif et stable	-		
Fluctuation extrême	-		

SYNTHESE

Catégorie, critères et évaluation

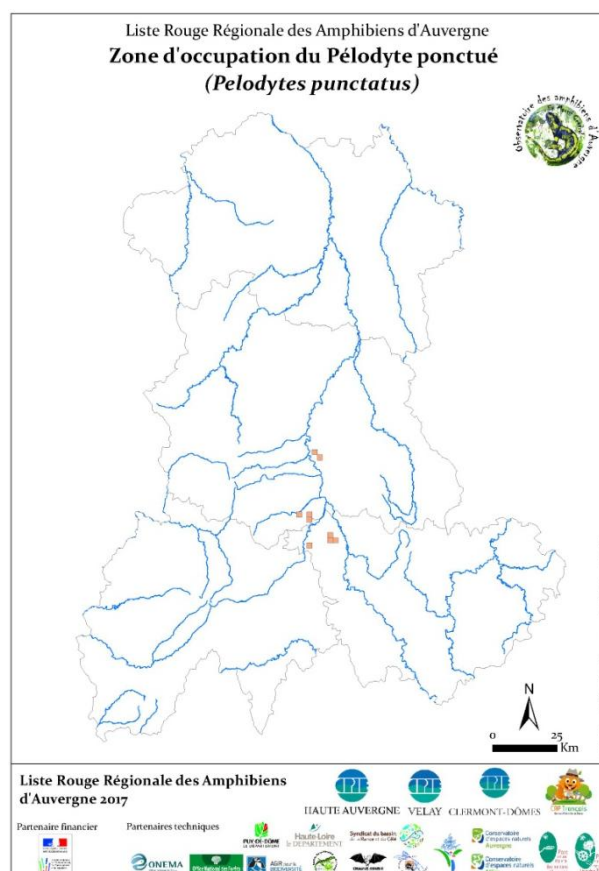
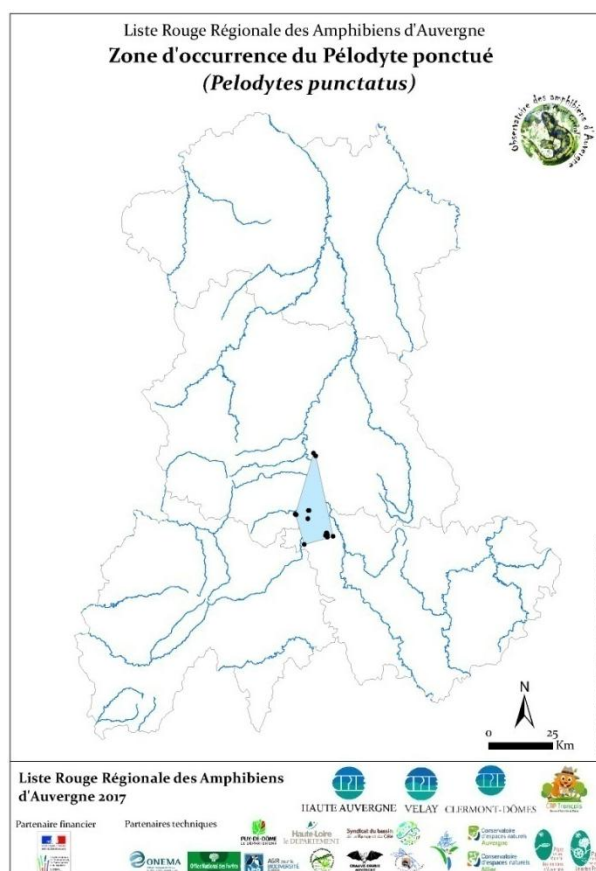
<i>Hyla arborea</i>	pr. B2b(iii)	NT
<p>Bien présente dans l'Allier, la Rainette arboricole est plus dispersée dans le Puy-de-Dôme et la Haute-Loire et rarissime dans le Cantal. La disparition de ses habitats, l'empoisonnement des mares et la surface relativement peu étendue de sa zone d'occupation indiquent une espèce quasi menacée.</p>		

LISTE ROUGE REGIONALE DES AMPHIBIENS D'Auvergne

<i>Pelodytes punctatus</i> (Daudin, 1803) Pélodyte ponctué	EN
--	-----------

DONNEES ET INFORMATIONS

Catégorie IUCN Européenne	LC	Catégorie UICN France	LC	Ancienne évaluation en Auvergne	V
---------------------------	----	-----------------------	----	---------------------------------	---



Zone occupation	36 km ²	Zone occurrence	284,9 km ²
Nombre de localités	-	Principaux habitats	Affectionne les milieux ouverts et se reproduit dans des milieux aquatiques ensoleillés, bien végétalisés et pauvres en poissons. Atteint presque 1000 m d'altitude.
Déclin continu	Répartition, habitats, nb de localités		
Fragmentation sévère	-		
Nb d'individus matures	-		
Réduction des effectifs	-	Principales menaces	Dégradation et destruction de ses habitats de reproduction. Artificialisation des paysages.
Apport de migrants significatif et stable	-		
Fluctuation extrême	-		

SYNTHESE

Catégorie, critères et évaluation

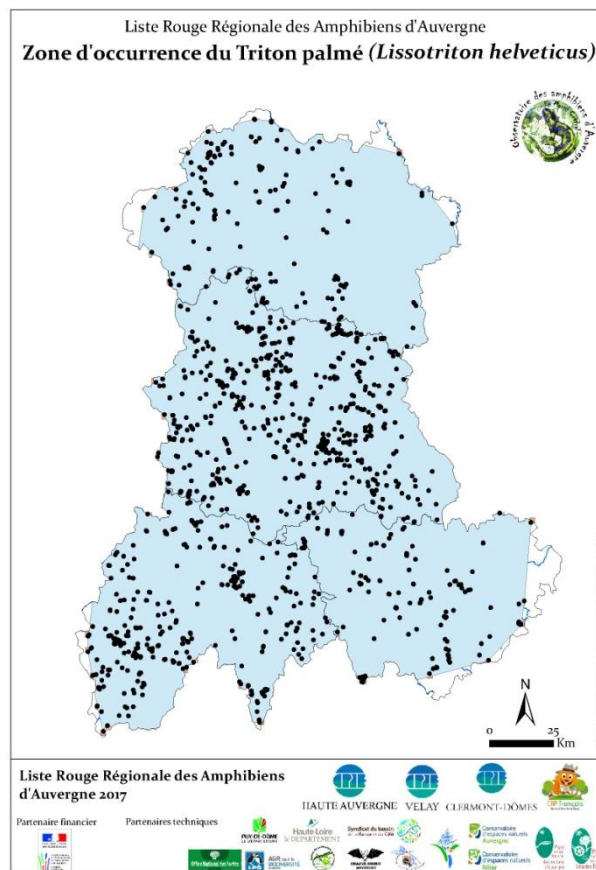
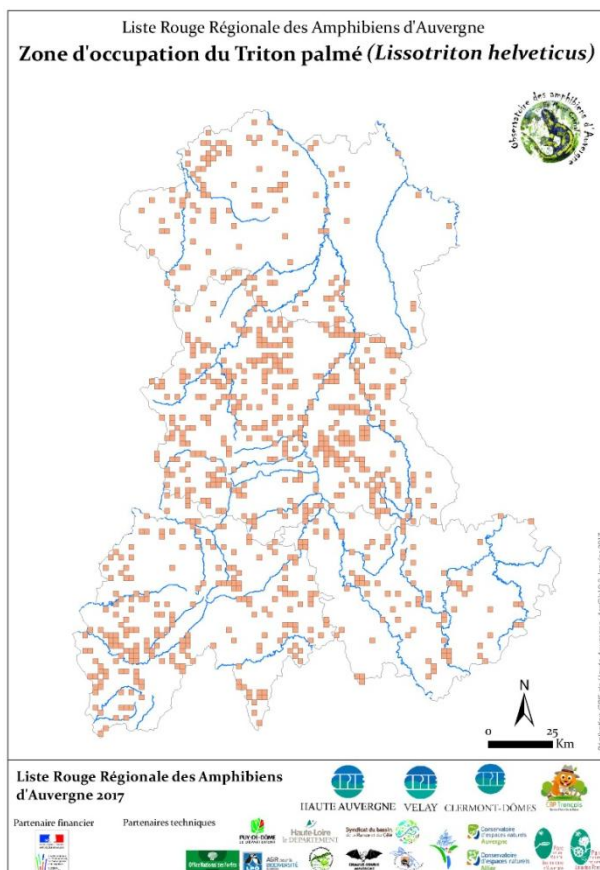
<i>Pelodytes punctatus</i>	B(1+2)ab(i, ii, iii, iv, v) D	EN
<p>Le Pélodyte ponctué est très localisé dans la région et semble décliner. 8 stations figurent sur les cartes mais les experts en ont retenues 5 du fait de la probable disparition de certaines d'entre-elles. De plus, ils ont estimé que les populations sont sévèrement fragmentées car elles sont de petites tailles (moins de 250 individus matures dans toute la région) et sans échange possible entre-elles. Ses habitats de reproduction sont clairement menacés. Une étude lui a été consacré et permet d'avoir une bonne vision de sa situation mais il reste probablement des petites populations à découvrir notamment au nord-est de l'Allier (à proximité de populations bourguignonnes). Il est donc considéré comme en danger d'extinction.</p>		

LISTE ROUGE REGIONALE DES AMPHIBIENS D'Auvergne

<i>Lissotriton helveticus</i> (Razoumowsky, 1789) Triton palmé	LC
--	-----------

DONNEES ET INFORMATIONS

Catégorie IUCN Européenne	LC	Catégorie UICN France	LC	Ancienne évaluation en Auvergne	-
----------------------------------	-----------	------------------------------	-----------	--	---



Zone occupation	3 276 km ²	Zone occurrence	25 219,1 km ²
Nombre de localités	-	Principaux habitats	Relativement ubiquiste, il se rencontre dans des milieux aquatiques variés stagnants ou légèrement courant. Milieux terrestres avec des haies, bosquets ou forestiers. Jusqu'à 1550 m d'altitude.
Déclin continu	Habitats		
Fragmentation sévère	-		
Nb d'individus matures	-	Principales menaces	Dégradation et destruction de ses habitats de reproduction. Artificialisation des paysages.
Réduction des effectifs	-		
Apport de migrants significatif et stable	-		
Fluctuation extrême	-		

SYNTHESE

Catégorie, critères et évaluation

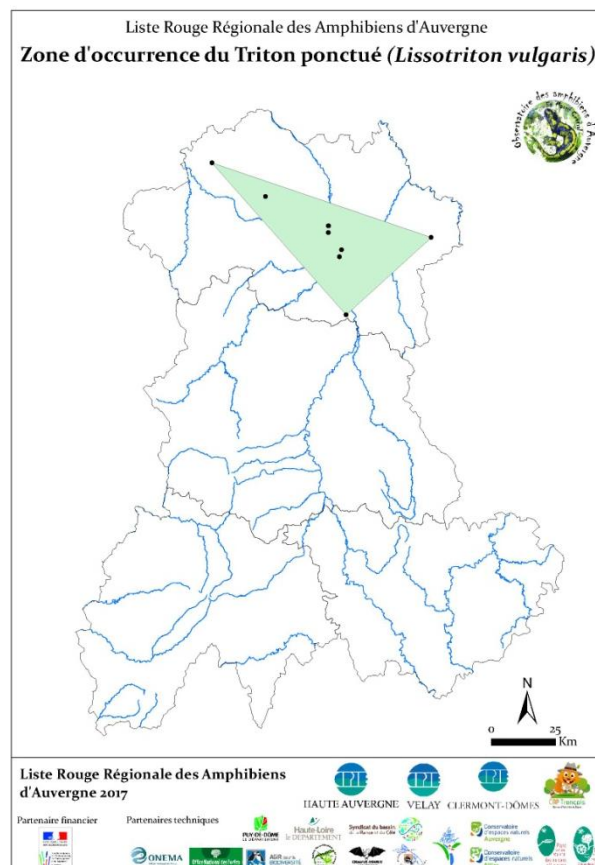
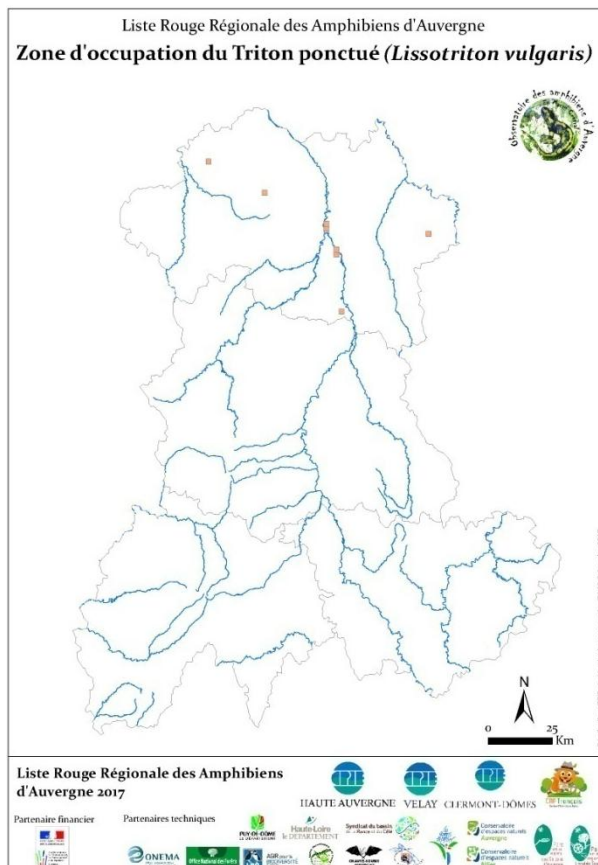
<i>Lissotriton helveticus</i>	LC
Le Triton palmé se rencontre partout dans la région et jusqu'à des altitudes élevées. Bien que les zones humides soient en régression et que les paysages soient de plus en plus artificialisés, il n'est pas menacé de disparition à moyen terme.	

LISTE ROUGE REGIONALE DES AMPHIBIENS D'Auvergne

<i>Lissotriton vulgaris</i> (Linnaeus, 1758) Triton ponctué	EN
---	----

DONNEES ET INFORMATIONS

Catégorie IUCN Européenne	LC	Catégorie UICN France	NT	Ancienne évaluation en Auvergne	R
----------------------------------	----	------------------------------	----	--	---



Zone occupation	32 km ²	Zone occurrence	1 761,1 km ²
Nombre de localités	-	Principaux habitats	Petites pièces d'eau de plaine bien végétalisées, peu profondes et bien ensoleillées en contexte de milieux plutôt ouverts ou bocagers.
Déclin continu	Répartition, habitats		
Fragmentation sévère	-		
Nb d'individus matures	-	Principales menaces	Dégradation et destruction de ses habitats de reproduction. Artificialisation des paysages.
Réduction des effectifs	-		
Apport de migrants significatif et stable	-		
Fluctuation extrême	-		

SYNTHESE

Catégorie, critères et évaluation

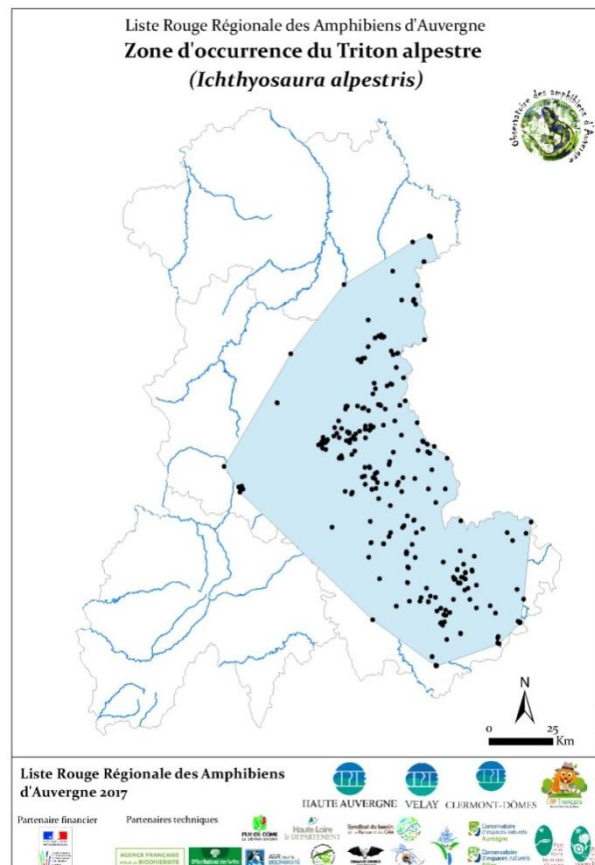
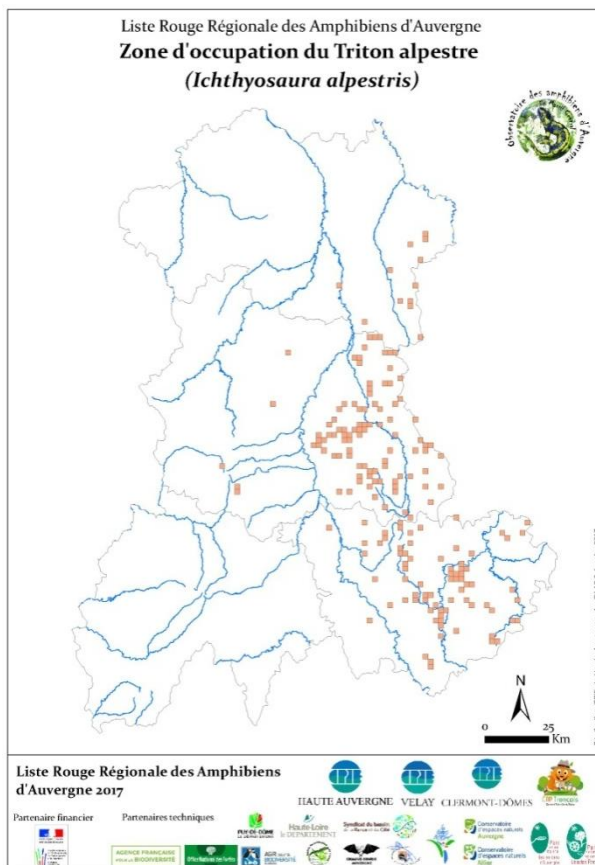
<i>Lissotriton vulgaris</i>	B(1+2)ab(i, ii, iii, iv, v)	EN
Uniquement présent dans le département de l'Allier, les stations connues sont très rares et certaines semblent avoir disparues : 8 stations apparaissent sur les cartes mais les experts en ont retenues 5 du fait de la disparition de certaines d'entre-elles. De plus, les experts ont estimé que les populations sont sévèrement fragmentées car elles sont de petites tailles (voire très petites) et sans échanges possibles entre-elles. Le Triton ponctué est donc considéré comme en danger d'extinction.		

LISTE ROUGE REGIONALE DES AMPHIBIENS D'Auvergne

<i>Ichthyosaura alpestris</i> (Laurenti, 1768) Triton alpestre	NT
--	-----------

DONNEES ET INFORMATIONS

Catégorie IUCN Européenne	LC	Catégorie UICN France	LC	Ancienne évaluation en Auvergne	I
----------------------------------	-----------	------------------------------	-----------	--	----------



Zone occupation	732 km ²	Zone occurrence	9 575,25 km ²
Nombre de localités	-	Principaux habitats	Milieux aquatiques variés (mares, ornières, lacs...) dans un contexte le plus souvent boisé, au moins partiellement. Jusqu'à un peu plus de 1400 m d'altitude.
Déclin continu	Habitat		
Fragmentation sévère	-		
Nb d'individus matures	-	Principales menaces	Dégradation et destruction de ses habitats de reproduction. Artificialisation des paysages.
Réduction des effectifs	-		
Apport de migrants significatif et stable	-		
Fluctuation extrême	-		

SYNTHESE

Catégorie, critères et évaluation

<i>Ichthyosaura alpestris</i>	pr. B2b(iii)	NT
En limite de répartition dans la région et Présent essentiellement à l'est de la rivière Allier, le Triton alpestre est absent du Cantal. Les quelques sites à l'ouest posent questions quant à leur origine. Relativement localisé et souffrant de la dégradation de ces habitats, il est considéré comme quasi menacé.		

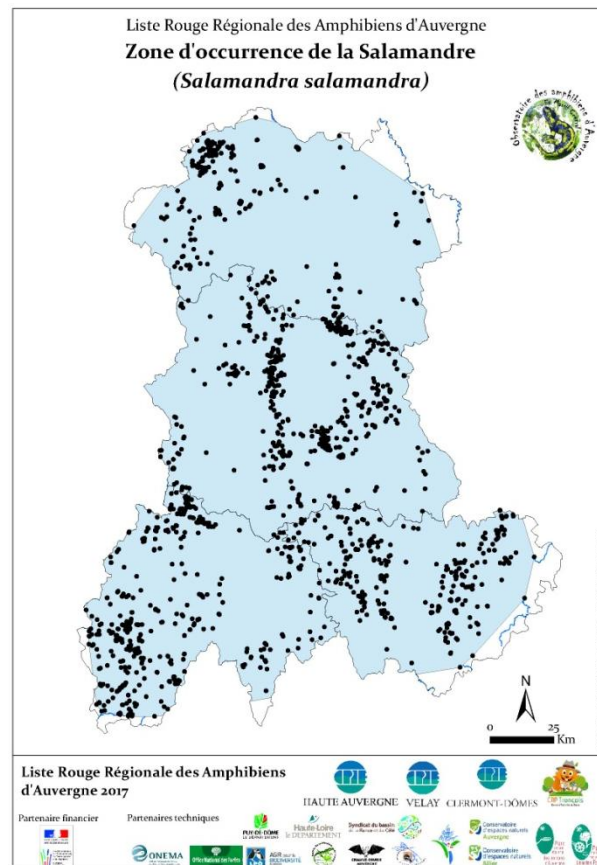
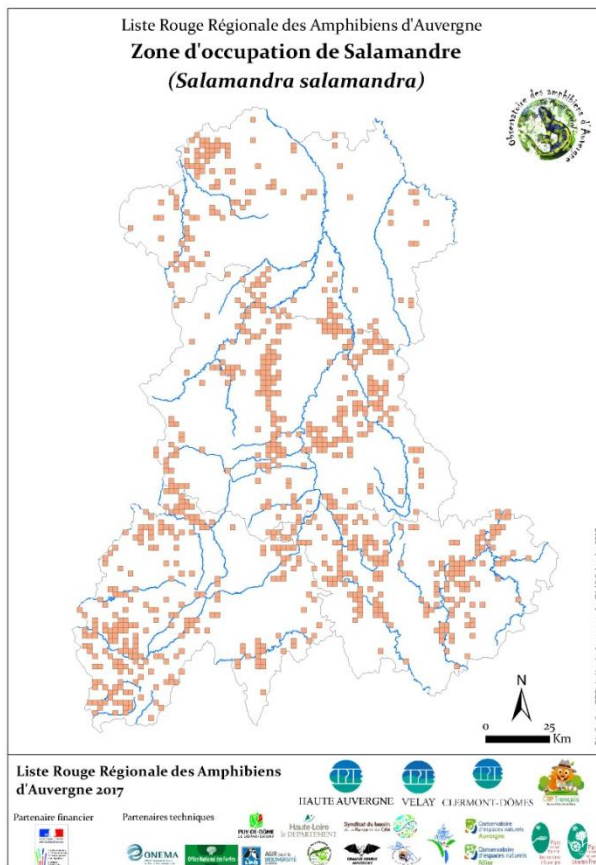
LISTE ROUGE REGIONALE DES AMPHIBIENS D'Auvergne

Salamandra salamandra (Linnaeus, 1758)
Salamandre tachetée

LC

DONNEES ET INFORMATIONS

Catégorie IUCN Européenne	LC	Catégorie UICN France	LC	Ancienne évaluation en Auvergne	-
---------------------------	-----------	-----------------------	-----------	---------------------------------	---



Zone occupation	3 436 km ²	Zone occurrence	24 723,0 km ²
Nombre de localités	-	Principaux habitats	Forêt de feuillus ou mixte, zones bocagères avec bosquets. Se reproduit dans des eaux plutôt bien oxygénées tel que ruisseaux, ruisselets, lavoirs, abreuvoirs, sources mais aussi mares, fossés, ornières... Jusqu'à environ 1 500 m d'altitude.
Déclin continu	-		
Fragmentation sévère	-		
Nb d'individus matures	-		
Réduction des effectifs	-	Principales menaces	Artificialisation des paysages et dans une moindre mesure dégradation et disparition de ses habitats de reproduction. Impact de la circulation routière important localement. Chytride salamandrivore à surveiller.
Apport de migrants significatif et stable	-		
Fluctuation extrême	-		

SYNTHESE

Catégorie, critères et évaluation

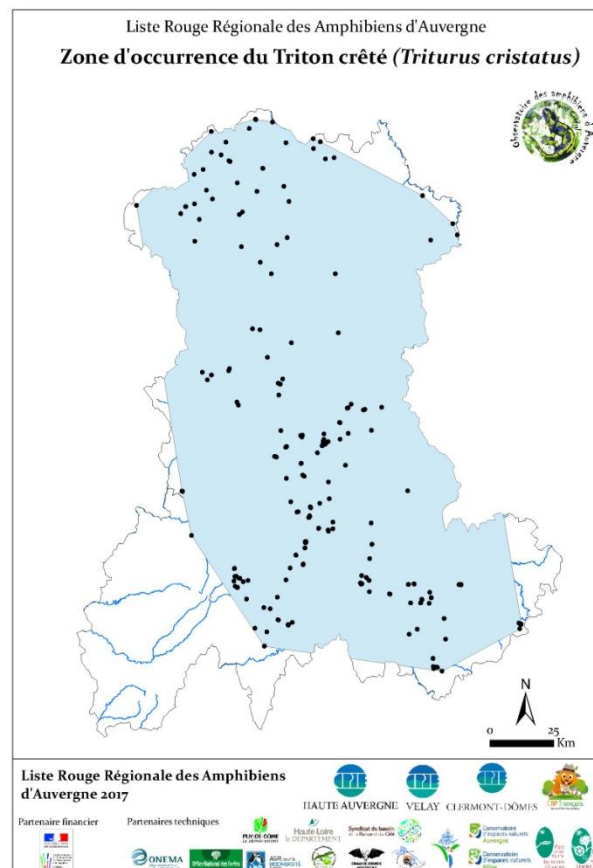
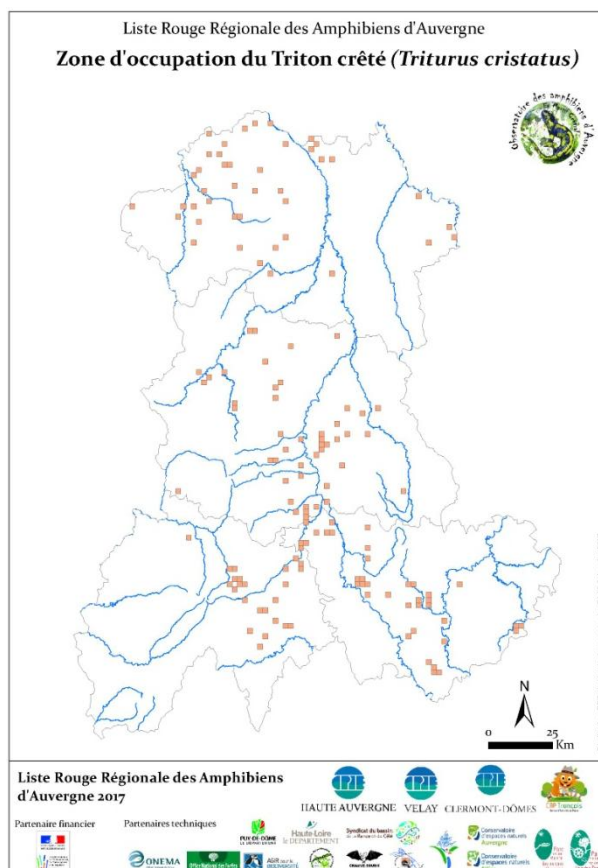
<i>Salamandra salamandra</i>	LC
Présente dans toute la région, la Salamandre tachetée est une des victimes principales du réseau routier. Elle souffre également de l'artificialisation du territoire et de la disparition des zones humides. Malgré tout, elle ne semble pas menacée de disparition en Auvergne.	

LISTE ROUGE REGIONALE DES AMPHIBIENS D'Auvergne

<i>Triturus cristatus</i> (Laurenti, 1768) Triton crête	NT
---	-----------

DONNEES ET INFORMATIONS

Catégorie IUCN Européenne	LC	Catégorie IUCN France	NT	Ancienne évaluation en Auvergne	I
---------------------------	-----------	-----------------------	-----------	---------------------------------	----------



Zone occupation	600 km ²	Zone occurrence	20 466, 5 km ²
Nombre de localités	-	Principaux habitats	Fréquente les milieux bocagers ou boisés avec des haies ou des bosquets. Il se reproduit dans des mares et autres pièces d'eau stagnantes. Se rencontre jusqu'à environ 1200 m d'altitude.
Déclin continu	Habitats		
Fragmentation sévère	-		
Nb d'individus matures	-	Principales menaces	Disparition et dégradation de ses habitats de reproduction. Artificialisation des paysages.
Réduction des effectifs	-		
Apport de migrants significatif et stable	-		
Fluctuation extrême	-		

SYNTHESE

Catégorie, critères et évaluation

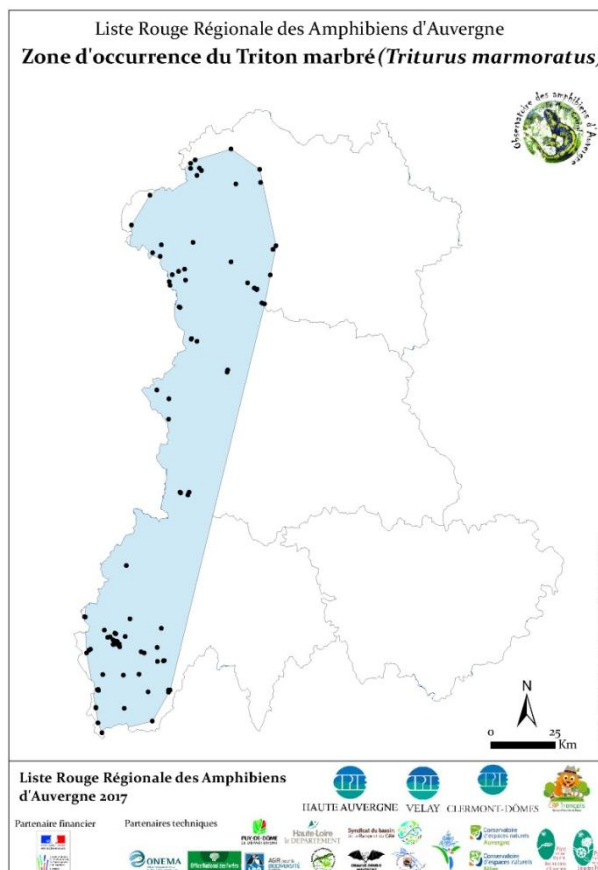
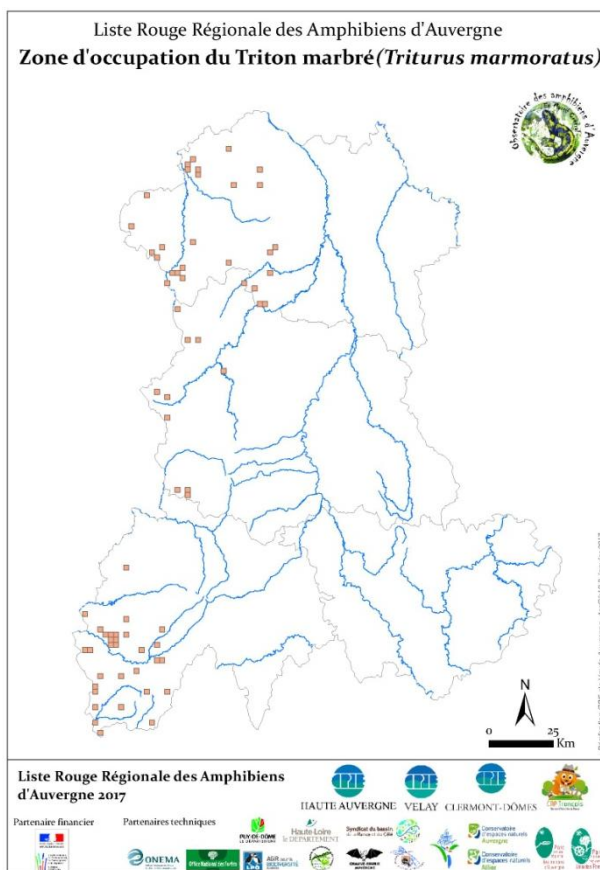
<i>Triturus cristatus</i>	pr. B2b(iii)	NT
<p>Le Triton crête est présent dans tous les départements de façon clairsemée mais est absent de l'ouest cantalien. L'Auvergne représente pour cette espèce une limite de répartition. Il souffre de la disparition des zones humides et de l'artificialisation du territoire. Il est donc considéré comme quasi-menacé.</p>		

LISTE ROUGE REGIONALE DES AMPHIBIENS D'Auvergne

<i>Triturus marmoratus</i> (Latreille, 1800) Triton marbré	NT
--	-----------

DONNEES ET INFORMATIONS

Catégorie IUCN Européenne	LC	Catégorie UICN France	NT	Ancienne évaluation en Auvergne	déterminante
----------------------------------	-----------	------------------------------	-----------	--	---------------------



Zone occupation	276 km ²	Zone occurrence	7 440, 6 km ²
Nombre de localités	-	Principaux habitats	Milieux bocagers ou forestiers à altitude inférieure à 900 m. Il se reproduit dans divers types de milieux aquatiques stagnants, préférentiellement sans poissons, et bien végétalisés.
Déclin continu	Habitats		
Fragmentation sévère	-		
Nb d'individus matures	-	Principales menaces	Disparition et dégradation de ses habitats de reproduction. Artificialisation des paysages. Empoisonnement des mares.
Réduction des effectifs	-		
Apport de migrants significatif et stable	-		
Fluctuation extrême	-		

SYNTHESE

Catégorie, critères et évaluation

<i>Triturus marmoratus</i>	pr. B2b(iii)	NT
<p>Le Triton marbré n'est présent que dans un petit tiers ouest de l'Auvergne, à des altitudes inférieures à 900 m. Il est en Auvergne en limite de répartition et sa présence apparaît quelque peu sporadique. De nombreuses mares ont disparu dans certains secteurs de présence (Cantal, Allier) ou ne sont plus très favorables car avec des poissons. Nous pouvons donc craindre une réduction de son aire de répartition conduisant à le considérer comme quasi-menacé.</p>		

LISTE ROUGE REGIONALE DES AMPHIBIENS D'Auvergne

<i>Pelophylax lessonae</i> (Camerano, 1882) Grenouille de Lessona	DD
---	-----------

DONNEES ET INFORMATIONS

Catégorie IUCN Européenne	LC	Catégorie UICN France	NT	Ancienne évaluation en Auvergne	-
---------------------------	-----------	-----------------------	-----------	---------------------------------	---

Zone occupation	-	Zone occurrence	-
Nombre de localités	-	Principaux habitats	Plans d'eau peu profonds bien végétalisés.
Déclin continu	Habitats		
Fragmentation sévère	-		
Nb d'individus matures	-		
Réduction des effectifs	-	Principales menaces	Disparition et dégradation de ses habitats de reproduction. Artificialisation des paysages. Compétition avec les Grenouille rieuse introduite.
Apport de migrants significatif et stable	-		
Fluctuation extrême	-		

SYNTHESE

Catégorie, critères et évaluation

<i>Pelophylax lessonae</i>	DD
La Grenouille de Lessona est présente dans la région mais les difficultés de détermination et les risques importants de confusion avec les autres grenouilles vertes nous ont conduits à considérer que nous n'avons pas suffisamment d'informations pour statuer.	

LISTE ROUGE REGIONALE DES AMPHIBIENS D'Auvergne

<i>Pelophylax kl. esculentus</i> (Linnaeus, 1758) Grenouille commune	DD
--	-----------

DONNEES ET INFORMATIONS

Catégorie IUCN Européenne	-	Catégorie UICN France	NT	Ancienne évaluation en Auvergne	-
---------------------------	---	-----------------------	----	---------------------------------	---

Zone occupation	-	Zone occurrence	-
Nombre de localités	-	Principaux habitats	Milieux aquatiques calmes et ensoleillés.
Déclin continu	Habitats		
Fragmentation sévère	-		
Nb d'individus matures	-		
Réduction des effectifs	-	Principales menaces	Disparition d'habitats aquatiques. Compétition avec la Grenouille rieuse introduite.
Apport de migrants significatif et stable	-		
Fluctuation extrême	-		

SYNTHESE

Catégorie, critères et évaluation

<i>Pelophylax kl. esculentus</i>	DD
La Grenouille commune est présente dans la région mais les difficultés de détermination et les risques importants de confusion avec les autres grenouilles vertes nous ont conduits à considérer que nous n'avons pas suffisamment d'informations pour statuer.	