

LE GRAND-DUC d'EUROPE (Bubo bubo) : bilan de l'année 2024

1^{er} octobre 2023 - 30 septembre 2024



AGIR pour la
BIODIVERSITÉ
AUVERGNE



« Couple chanteur » (octobre 2023- C.Jallageas)

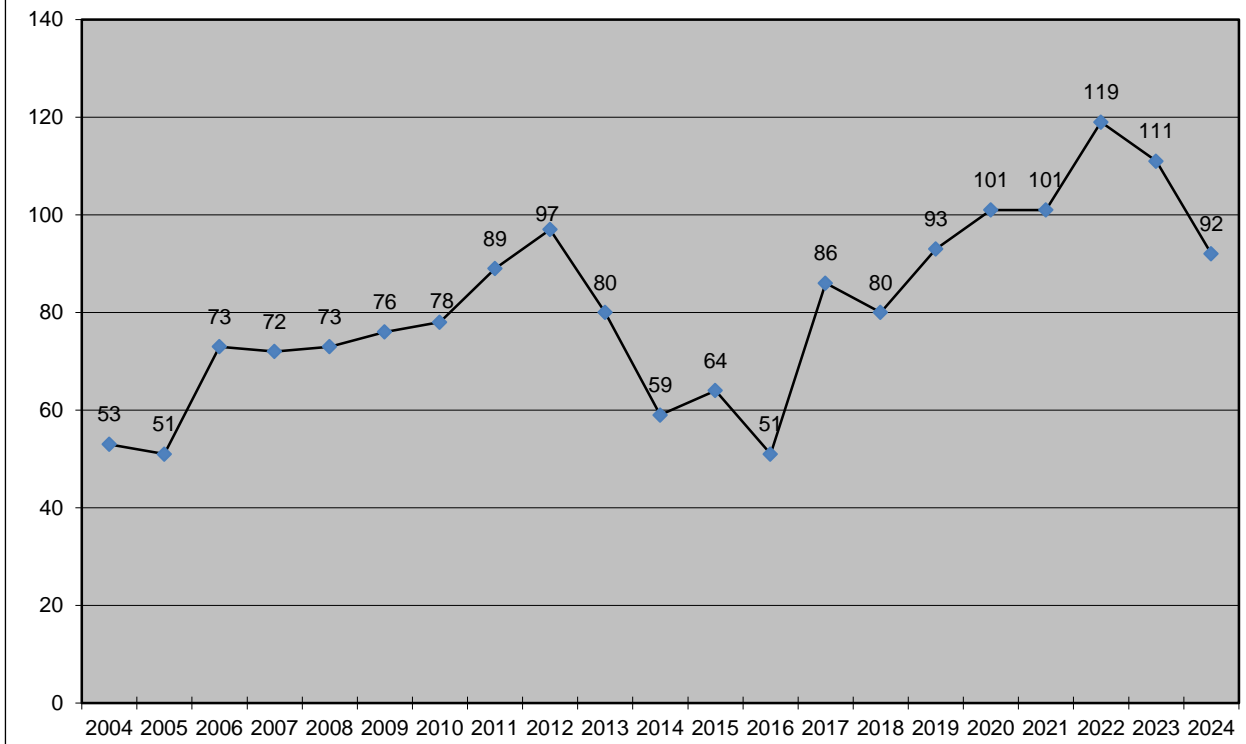
Les données du suivi en 2024 :

Cette saison, 92 sites ont fait l'objet d'au moins une écoute.

Bilan comparatif des 8 années écoulées :

2016-17 : sites vérifiés 86 ➔ 60 occupés
2017-18 : sites vérifiés 80 ➔ 55 occupés
2018-19 : sites vérifiés 93 ➔ 69 occupés
2019-20 : sites vérifiés 101 ➔ 73 occupés
2020-21 : sites vérifiés 101 ➔ 85 occupés
2021-22 : sites vérifiés 119 ➔ 100 occupés
2022-23 : sites vérifiés 111 ➔ 86 occupés
2023-24 : sites vérifiés 92 ➔ 80 occupés

Nombre de sites rocheux suivis par année



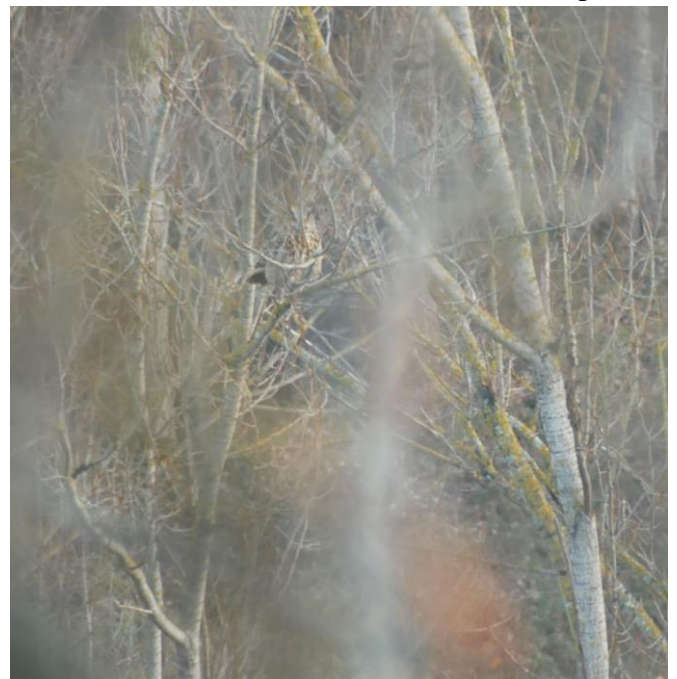
Le suivi reste conséquent dans le département avec 92 sites qui ont fait l'objet d'au moins un passage pour vérifier la présence du Grand-duc. En moyenne, ce sont 3 passages qui ont été réalisés sur chaque site.

PROSPECTION 2024

Sur 92 sites pour lesquels au moins une écoute a été faite, 80 se sont révélés occupés par un individu ou un couple.

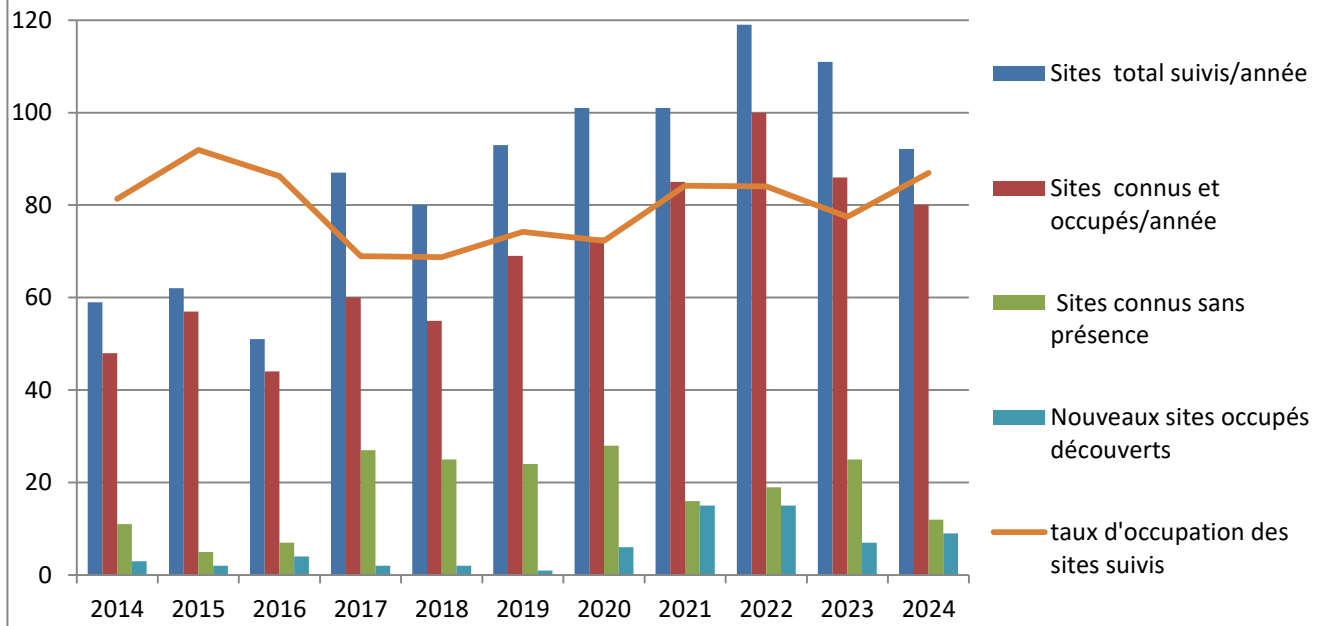
Sur les 6 dernières années le taux d'occupation (sites occupés / sites suivis) apparaît assez stable pour se situer autour de 75 à 85% (87% pour cette saison 2023-24).

L'engagement du « groupe Grand-duc 63 » et les « écoutes simultanées » ont permis de découvrir 9 nouveaux sites. Il peut s'agir de sites occupés ponctuellement par de nouveaux individus. Certains de ces sites pourront peut-être s'avérer pérennes.



« tenue de camouflage adéquate » (nov.2023, C.Jallageas)

Suivi des sites à Grands-ducs en fonction des années



12 sites ont fait l'objet d'au moins une écoute mais sans contact.

Sur les 80 sites occupés, la répartition est la suivante :

- 53 sites ont montré la présence d'un couple (46 en 2023)
- 21 sites étaient occupés au moins par un mâle (femelle non détectée ou non présente)
- 3 sites étaient occupés par une femelle.
- 3 sites étaient occupés par un individu dont le sexe n'a pu être déterminé.

Le BENEVOLAT en quelques chiffres : un temps de terrain ESSENTIEL !

416 données de Grands-ducs ont été rapportées via Faune-Aura. On note une moyenne de 3 écoutes par site.

La probabilité de contacter à l'oreille le Grand-duc reste souvent liée à la discrétion dont l'observateur va faire preuve. Une lunette d'observation ou une bonne paire de jumelles permettent parfois de voir l'oiseau en se positionnant à bonne distance et caché par la végétation.



« La tache blanche du mâle au chant »

(décembre 2023, C. Gallois)



« Anne en pleine observation avec lunette, sur le versant opposé à celui du site rocheux observé. » (décembre 2023, C. Gallois)

Certaines données (environ 280) sont issues de sorties spécifiques à la recherche des oiseaux chanteurs, alors que d'autres sont le fruit d'une rencontre inattendue ou d'un jour de chance... Toutes ces contributions provoquées ou fortuites permettent d'alimenter ce suivi par des quantités de données importantes.

REPRODUCTION 2024 :

Sur les 53 sites identifiés comme occupés par un couple, 13 ont fait l'objet d'un suivi concernant la reproduction. Nous avons constaté des naissances pour 11 de ces couples (10 en 2023).

Les chiffres relatifs au nombre de jeunes (détectés !) sont en baisse : 18 ont été détectés cette année, 21 en 2023, contre 36 en 2022, et 42 lors de la saison 2021.

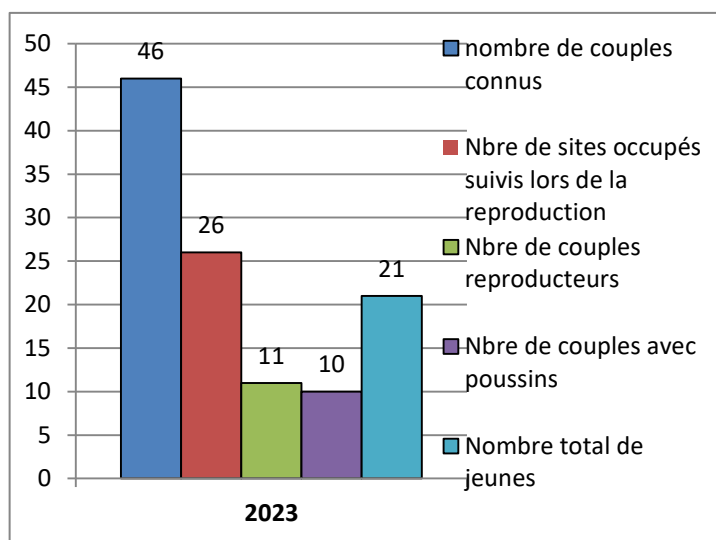
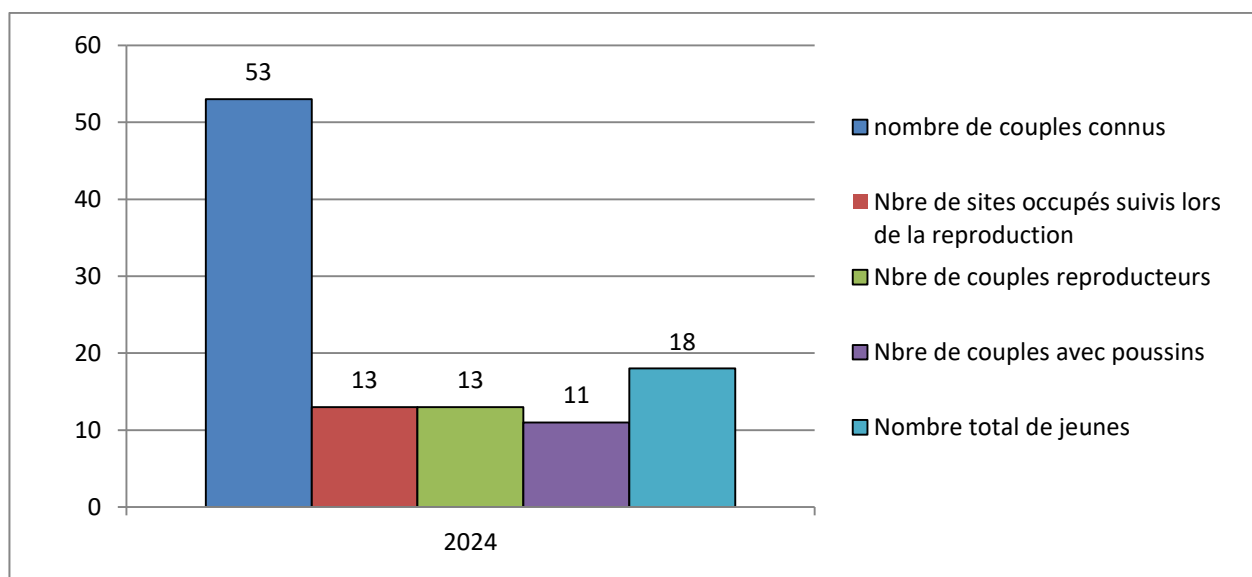
La répartition est la suivante :

- 4 couples avec 1 jeune
- 7 couples avec 2 jeunes



« Pas très discret, le poussin ! » (mai 2024, C.Jallageas)

Bilan comparatif de la reproduction : saisons 2024 et 2023

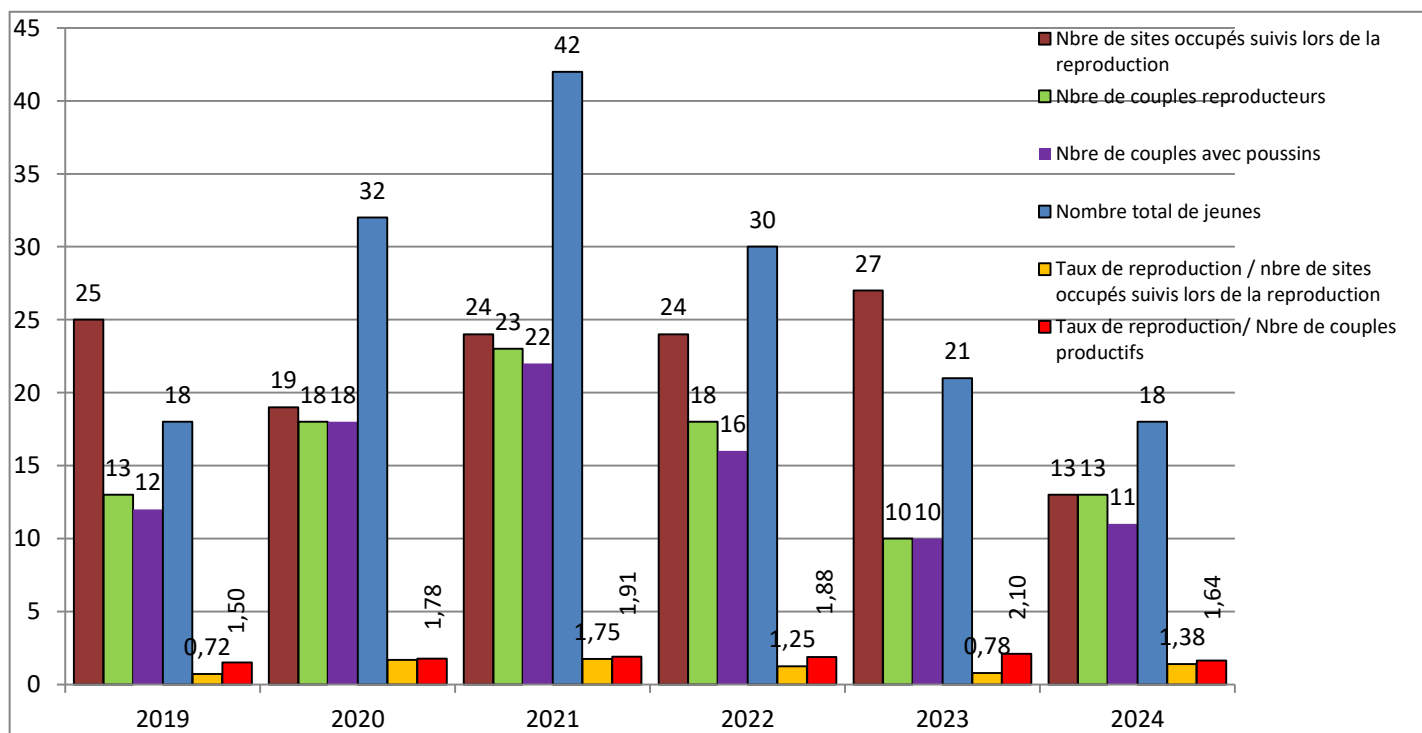


« Bain de soleil pour Maman et petit hibou »
(avril 2024, C.Jallageas)



«Une aire de nidification idéale » (avril 2024, C.Jallageas)

TABLEAU BILAN : REPRODUCTION Grand-duc d'Europe 2019 – 2024

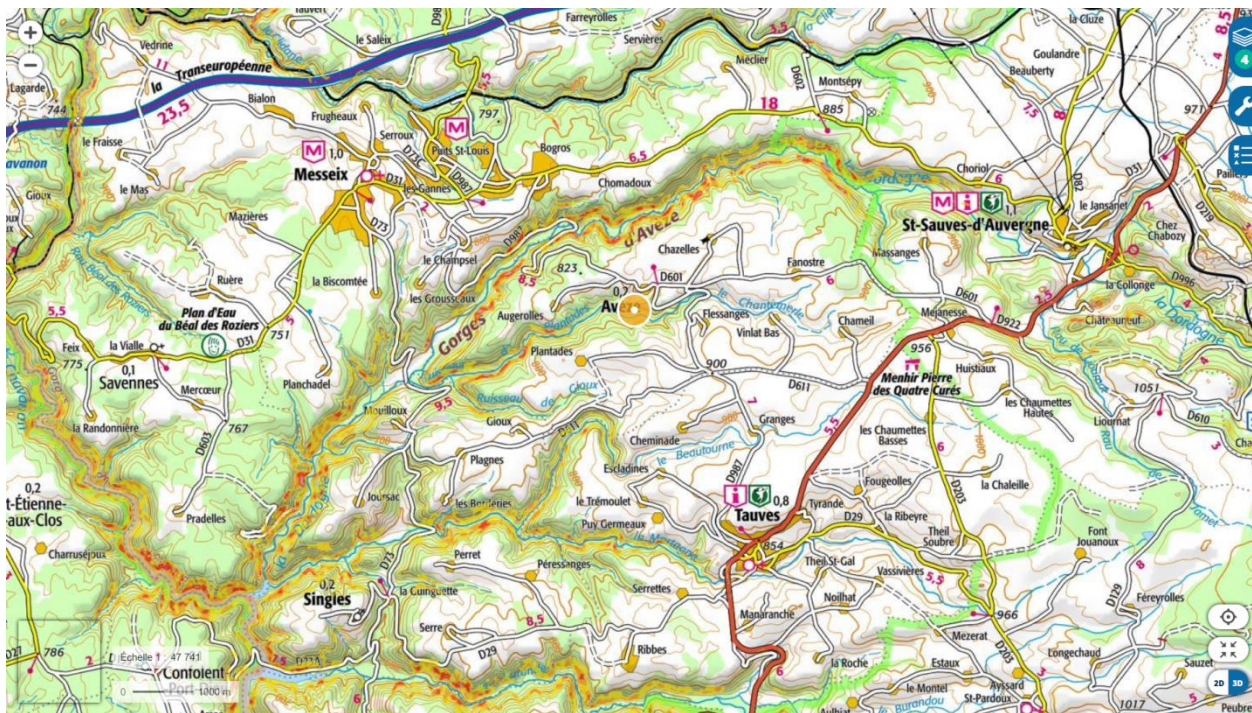


La quantité de jeunes en âge de voler est en baisse, mais on note que le nombre de couples qui a pu être suivi cette saison est en baisse également. Avec 1,64 jeunes par couple, la reproduction reste proche des taux des années précédentes.

ECOUTES SIMULTANÉES : la Vallée de la Dordogne

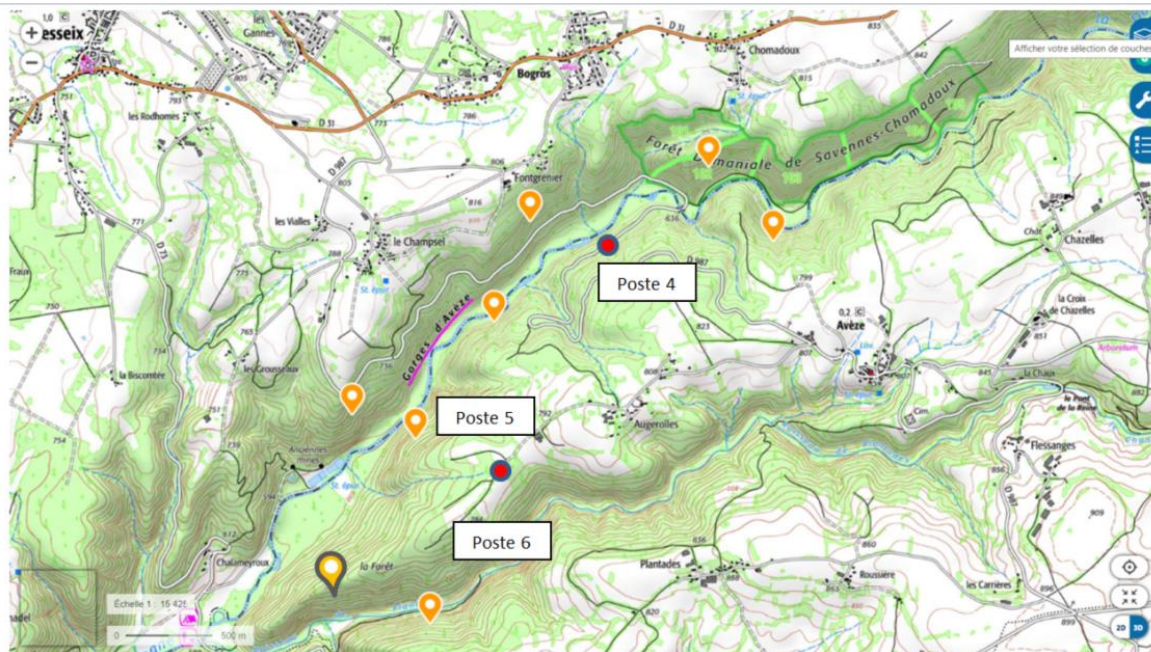
Après avoir réalisé des « écoutes simultanées » dans les gorges des Couze Pavin et Chambon, de la Couze d'Arde, dans les gorges de la Monne et de Courgoul-Valbeleix, dans la longue vallée de la Sioule, nous avons conduit l'ES le samedi 20 janvier 2024 sur les gorges de la Dordogne.

17 postes ont été programmés entre La Bourboule et Singles, sur la Dordogne et ses affluents (La Mortagne et la Burande).



« La grande vallée de la Dordogne dans sa section puydomoise. Les pentes de plus de 30° apparaissant en jaune-rouge sont repérées grâce à un calque superposable sur Géoportail » (<https://www.geoportail.gouv.fr/carte>)

Voici un exemple du document de travail envoyé aux bénévoles : les sites potentiels à écouter sont notés, la position de l'observateur ainsi que le parking possible.



Poste 4 : se garer dans la descente vers le pont mais en aval pour rester loin de la Dordogne. L'écoute se fait à côté de la voiture pour écouter toute la vallée (C.E + J.D) (pour J.D, coivoturage possible avec M.D et F.M)

La préparation de cette ES a nécessité deux journées de terrain en novembre 2023.



« Julien sur l'ubac givré, et Anne sur l'adret ensoleillé. » (nov.2023, C.jallageas)



« La petite vallée de la Mortagne »

«Petit site rocheux avec indices de présence du Grand-duc » (nov.23, C.Jallageas)

BILAN de l'ES « Dordogne » :

Les conditions météorologiques étaient optimales : très beau temps, pas de vent, températures froides dès le coucher du soleil.

Sur 17 sites, seuls deux ont fourni une donnée positive avec un couple sur chacun. Ce sont des sites pour lesquels l'occupation du site était déjà connue historiquement.

Par comparaison aux gorges de la Sioule, celles de la Dordogne sont nettement moins riches en zones rocheuses et davantage boisées. Nous espérons détecter des sites en pleine forêt, puisque nous savons les grands-ducs nicheurs sur des aires de rapaces diurnes en pleine forêt dans les pays scandinaves. Cette ES n'aura pas permis de démontrer des hiboux nicheurs hors des sites rocheux dans notre région.

ES prévue pour la saison 2024-25 :

Pour l'hiver prochain, l'écoute simultanée est prévue sur la zone Est du département. Nous avons des postes prévus sur Thiers et ses environs, Courpière, mais aussi sur les environs d'Arlanc au niveau des vallées de la Dore et de la Dolore. La date retenue est le samedi 11 janvier 2025. Il faudra être au poste vers 17h10 jusqu'aux environs de 18h45.



« Journée de préparation de la future ES, avec Anne Citron, Julien Martin et Pascal Georges le responsable du groupe d'Ambert » (octobre.2024, C.jallageas)

COMMENTAIRES-DISCUSSION

Concernant l'écoute simultanée, nous sommes toujours très heureux de constater la mobilisation des bénévoles. Par ailleurs, lors de ces soirées, nous accueillons toujours des personnes qui ne sont pas des suiveurs « habituels » mais qui ont la sympathie de venir renforcer les effectifs, permettant ainsi de pourvoir tous les postes prévus lors du travail préparatoire. Nous remercions particulièrement le groupe « Jeunes LPO » ainsi que les jeunes étudiants de Rochefort-Montagne qui ont répondu présent.

En terme de suivi de la reproduction, détecter les jeunes sortant de l'aire reste toujours complexe : la nuit tombe tardivement, les jeunes ne sont pas toujours très loquaces, et les aires de nidification ne sont généralement pas connues avec précision. Sur ce point, il n'est absolument pas demandé aux suiveurs de repérer l'aire de nidification afin de respecter au mieux la tranquillité des oiseaux.

Nous remercions bien évidemment tous les suiveurs, ainsi que les personnes qui de façon ponctuelle, ont transmis leurs données. Celles-ci pour la plupart, y compris les négatives, ont fait l'objet d'une saisie dans notre tableau de synthèse. En effet, une donnée « absence malgré des recherches » sur un site connu ou non est une information utile, et n'a pas le même sens que l'absence d'observation.

Faune-Aura attend donc vos observations, avec quelques précisions utiles : heure de l'observation, comportement particulier, sexe de l'individu (quand cela est possible), etc.

Nous vous souhaitons de beaux moments de nature, de belles observations, d'agréables moments de partage pour cette nouvelle saison 2024-25 !



(déc.2023, C.Jallageas)

Cyrille Jallageas, Anne Citron, – coordinateurs du suivi Grand-duc 63