

Bilan du comptage des mâles chanteurs de Petit-duc scops (*Otus scops*) sur la zone agricole de Cournon-d'Auvergne et de Lempdes en 2023

Alexis RENAUX

[alexis.renaux \(chez\) lpo.fr](mailto:alexis.renaux@lpo.fr)

Le Grand Duc : revue scientifique de la LPO en Auvergne
ISSN 0154-2109
Responsable de publication : Marie-Paule de Thiersant
Rédacteur en chef : François Guélin
Secrétaire de rédaction : Jean-Pierre Dulphy - Contact : [jp.dulphy \(chez\) orange.fr](mailto:jp.dulphy@orange.fr)
PAO : Sylvie Lovaty, Jean-Philippe Meuret - Diffusion : Robert Guélin

Résumé : Cet article donne les résultats des prospections mises en place en 2023 sur la plaine agricole située entre Cournon-d'Auvergne et Lempdes, étude visant à évaluer la population de Petit-duc scops sur le secteur. Cette étude a également permis de faire une comparaison, d'une part avec le suivi des mâles chanteurs mené entre 2000 et 2006 par J.J. Lallemand, d'autre part avec une autre population étudiée en 2010 par T. Brugerolle sur le secteur de Veyre-Monton.

Mots-clés : Petit-duc scops - Otus scops - Population – Cournon-d'Auvergne - Lempdes – Puy-de-Dôme - Repasse – Comptage simultané

1- Introduction

Les communes de Cournon-d'Auvergne et de Lempdes ont fait l'objet de plusieurs actions en faveur du Petit-duc scops et du suivi sur cette espèce depuis les années 90. Les premiers nichoirs ont été installés en 1989 et 1990 par le groupe local LPO de Cournon-d'Auvergne à hauteur de 5 nichoirs sur la commune de Lempdes et 10 sur la commune de Cournon-d'Auvergne. Un suivi a été réalisé par la suite par Jean-Jacques Lallemand entre 2000 et 2005 [LALLEMANT 2006] pour suivre la population et évaluer l'efficacité de l'installation de nichoirs à Petit-duc scops.

Cette étude montrait que le nombre de territoires occupés il y a une vingtaine d'années était de l'ordre de 11, répartis préférentiellement sur le Puy d'Anzelle, sur les jardins au sud de Lempdes et sur les coteaux délimitant la zone urbaine nord de Cournon d'Auvergne (figure 1). Deux territoires avaient été identifiés sur les jardins situés au sud de la commune de Lempdes. Enfin, la partie nord de la commune de Cournon-d'Auvergne avait la plus forte abondance avec 6 mâles chanteurs, notamment au niveau de la place de la Croze et de la rue des Vergers, secteur considéré comme bastion de l'espèce à Cournon-d'Auvergne [LALLEMANT 2006].

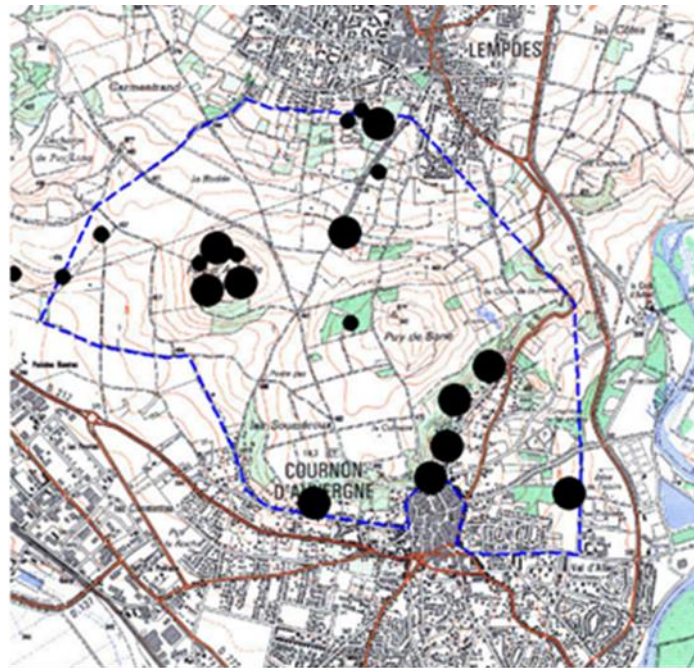


Figure 1 : Localisation des couples de Petit-duc scops entre 2000 et 2005 [LALLEMANT 2006]

La population sur le secteur était considérée à l'époque comme « artificielle » puisque les couples se cantonnaient dans les nichoirs installés, qui n'ont jamais été entretenus depuis leur installation. À noter que les nichoirs ont été désinstallés sur les communes de Lempdes et de Cournon-d'Auvergne en 2005. Le suivi des nichoirs n'a pas été réalisé par la suite.

En raison de la reprise de la gestion de l'Arrêté Préfectoral de Protection de Biotope (APPB) des coteaux de Cournon-d'Auvergne par la LPO AuRA, il semblait pertinent d'établir un nouveau bilan de la population de Petit-duc scops sur le territoire. L'objectif de cette étude vise donc à remettre à jour les connaissances sur le Petit-duc scops sur la plaine agricole située entre Cournon-d'Auvergne et Lempdes, d'évaluer l'effet du non-entretien des nichoirs sur cette espèce, considéré comme défavorable pour son maintien sur le long terme, et de proposer de nouveaux secteurs pour la mise en place de nichoirs à Petit-duc scops.

2- Matériel et méthode

Le périmètre d'étude retenu pour l'enquête a été défini arbitrairement en se basant principalement sur les données historiques de Petit-duc scops disponibles sur la base de données de la LPO. Ainsi, l'ensemble des secteurs de prospection pour cette enquête ont concerné la totalité du complexe agricole situé entre Cournon-d'Auvergne et Lempdes. Les limites sont fixées au nord par le front d'urbanisation de la commune de Lempdes ainsi que par l'autoroute A71 et la route départementale D769, au sud par le front d'urbanisation de la commune de Cournon-d'Auvergne, à l'est par la route départementale D772, à l'ouest par la rivière Allier. L'ensemble du périmètre d'étude représente donc une surface d'environ 1 450 ha.

Afin d'assurer une couverture totale de l'ensemble de la zone pour les prospections, le périmètre d'étude a été quadrillé par un maillage de 1x1 km et des points d'écoutes ont été définis à l'intérieur de ce maillage à hauteur de 1 point d'écoute tous les 2 km dans le sens nord-sud comme dans le sens est-ouest, soit un total de 10 points d'écoutes sur lesquels se sont déroulés le comptage des mâles chanteurs (figure 2). Les points ont été positionnés préférentiellement sur des points culminants afin d'augmenter la capacité de détection de l'espèce.

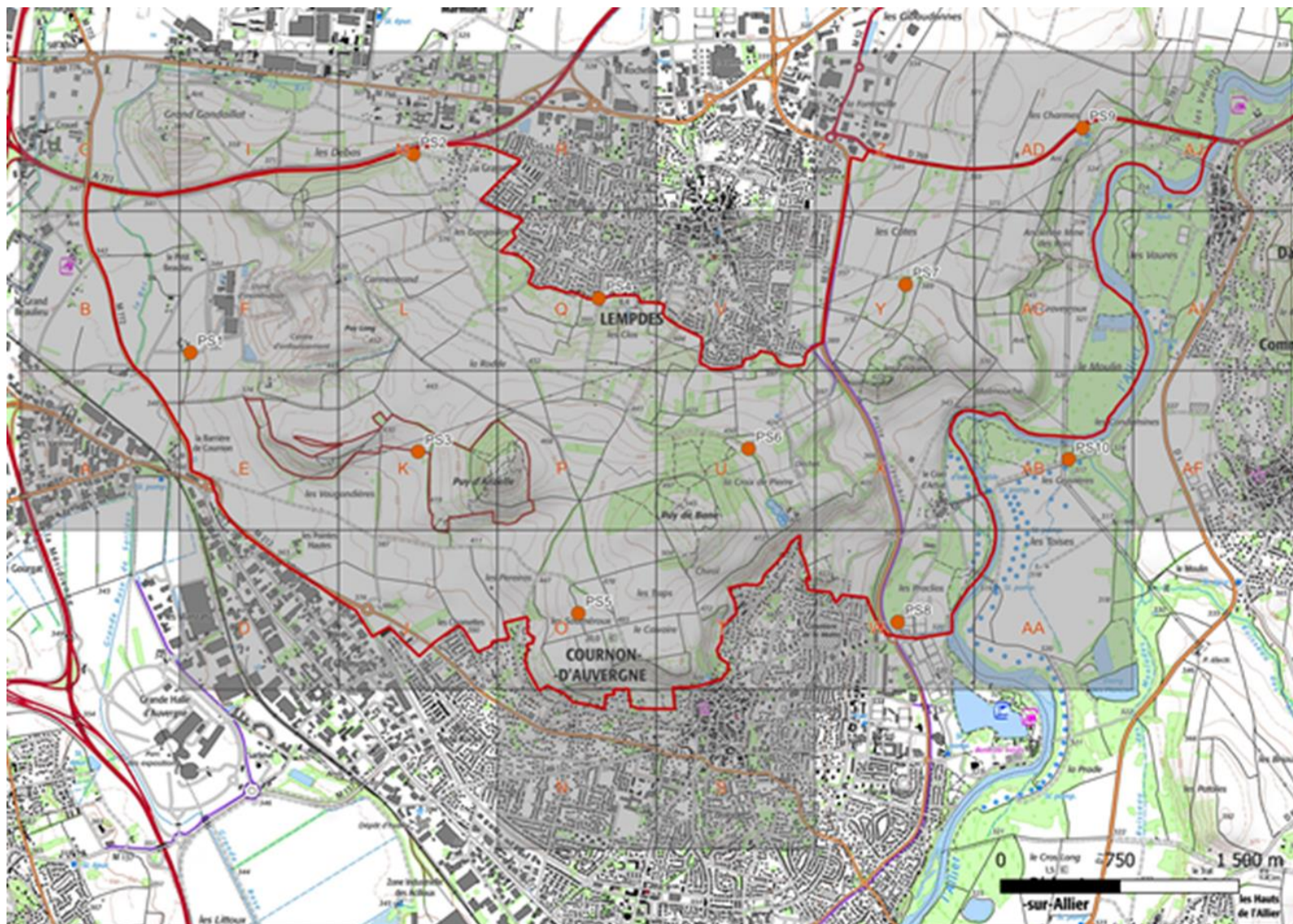


Figure 2 : Périmètre de l'étude et localisation des points d'écoute

La méthode de comptage a consisté à réaliser des points d'écoutes fixes sur une durée de 10 minutes en procédant à de la repasse dans le cas d'absence de contact, selon le principe suivant, inspiré de l'enquête rapaces nocturnes [LAVAREC et al non daté] :

- 5 minutes d'écoute active sans repasse [0-5 min] ;
- 1 min de repasse (si absence de contact) [5-6 min] ;
- 1 min d'écoute active [6-7 min] ;
- 1 min de repasse (si absence de contact) [7- 8 min] ;
- 2 minutes d'écoute active [8-10 min].

Les points d'écoutes ont été réalisés par groupes de 2 à 3 personnes entre la tombée de la nuit et 22h30.

L'ensemble des groupes a téléchargé, en amont des prospections, une bande son afin d'harmoniser la repasse, d'une durée d'une minute.

Les comptages se sont déroulés le jeudi 2 mai et ont été complétés le lundi 15 mai 2023 au niveau des points d'échantillonnage n'ayant pas permis de contacter l'espèce lors de la première soirée de prospection.

3- Résultats

Sur les deux soirées d'écoutes et au regard de la localité des contacts des mâles chanteurs, il y aurait probablement 11 mâles chanteurs sur le périmètre d'étude, soit le même effectif que celui énoncé dans le bilan des six années de suivi de la population entre 2002 et 2005. A noter néanmoins que la zone d'étude suivie cette année est nettement plus importante que la précédente.

Ainsi, nous observons une densité de 11 individus sur 1 447 ha, soit environ 1 individu pour 130 ha (0,0075 ind/ha). À noter que le périmètre d'étude ne contient pas uniquement des biotopes favorables à l'espèce. Une analyse cartographique montre que seulement 26% du périmètre d'étude est réellement favorable au Petit-duc scops, soit un total de 385 ha, donnant une densité de 1 individu pour 35 ha d'habitats favorables. La localisation des mâles chanteurs concorde bien avec cette analyse puisque les individus ont été contactés uniquement sur les coteaux secs présentant des fasciés de végétation arbustifs et arborés, sur les zones en friche ainsi que sur les parcs et jardins (figure 3).

La population Auvergnate avait été estimée entre 60 et 140 couples en 1999 et à hauteur de 40 à 80 couples dans le Puy-de-Dôme [BOITIER 2000] [LALLEMANT & TOMATI 2010]. Ces estimations restent anciennes et rendent difficile l'estimation de l'importance de la population de Petit-duc scops sur la zone d'étude au regard de la population évoluant en Limagne. Pourtant la conservation de cette espèce sur Cournon-d'Auvergne présente un intérêt régional. À titre d'exemple, entre 17 et 24 mâles chanteurs avaient été recensés sur une surface de 2500 ha située entre Veyre-Monton, les Martres-de-Veyre et Orcet en 2010 [BRUGEROLLE 2010], soit une densité d'environ 0,008 ind/ha) (tableau 1). En prenant cette étude en comparaison, il semble que les effectifs observés sur Cournon-d'Auvergne et Lempdes soient similaires à ceux obtenus par Brugerolle en 2010 entre Veyre-Monton, les Martres de Veyre et Orcet [BRUGEROLLE 2010].

Tableau 1. Synthèse des résultats et des anciennes études/estimations menées sur le Petit-duc scops.

Année	Sources	Secteur	Surface	Nombre de mâle chanteurs / couples	Densité de territoire par ha
1999	Boitier E. [BOITIER 2000]	Puy-de-Dôme	na	40 – 80	NC
2000 - 2006	Lallemant J.J [LALLEMANT 2006]	Cournon d'Auvergne - Lempdes	700 ha	11	0,0157
2010	Brugerolle T. [BRUGEROLLE 2010]	Veyre-Monton, les Martres de Veyre et Orcet	2500 ha	17 - 24	0,0068 – 0,0096
2023	Renaux A.	Cournon d'Auvergne - Lempdes	1 450 ha	11	0,0075

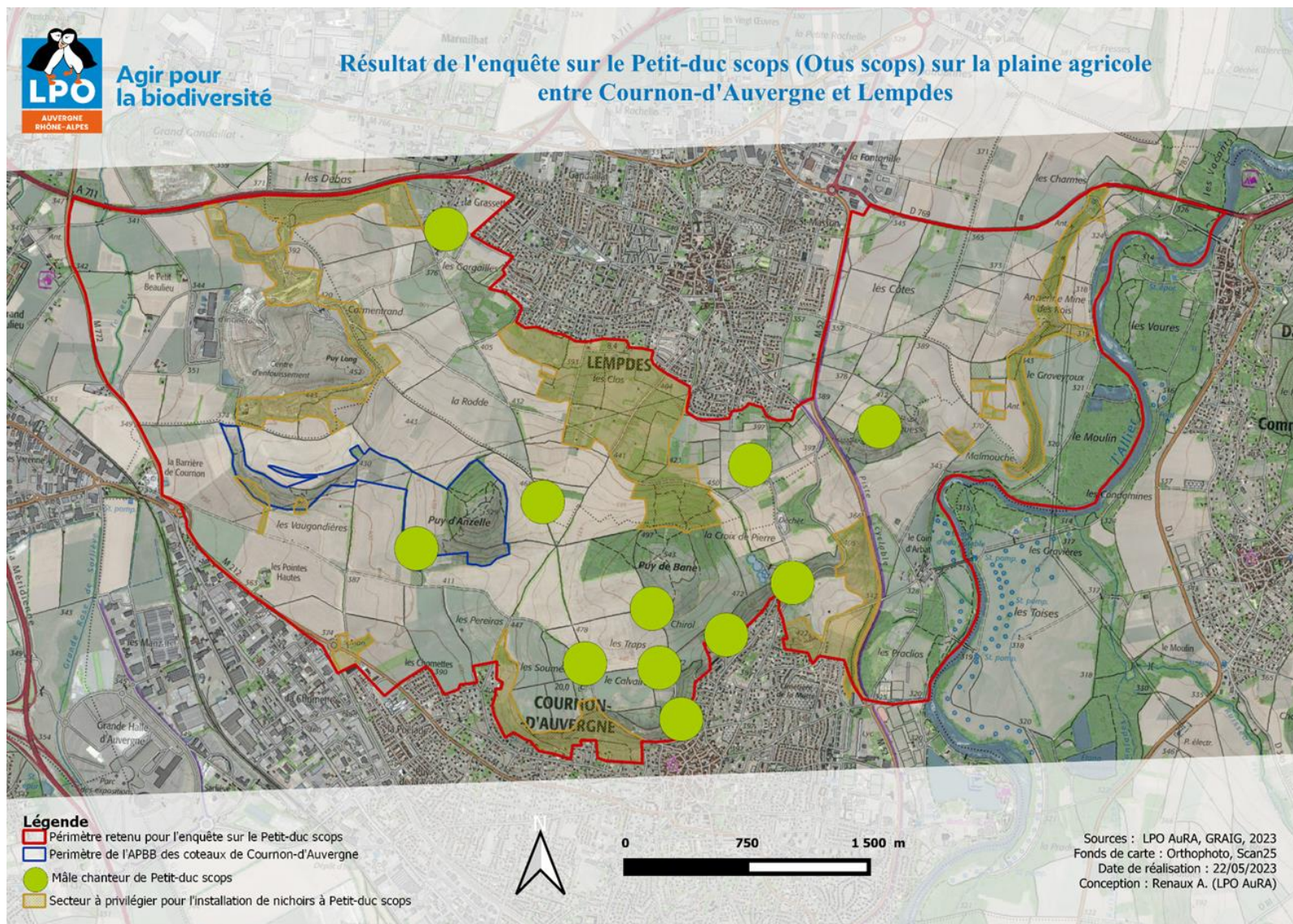


Figure 3 : Localisation des mâles chanteurs de Petit-duc scops contactés en 2023

4- Discussion

Le suivi des oiseaux nicheurs semble montrer une tendance à l'augmentation des espèces initialement présentes concernant le cortège inféodé aux milieux ouverts sur le site de l'APPB des côteaux de Cournon d'Auvergne, ce qui semble se vérifier avec les travaux de restauration de ces milieux. Il convient de prolonger ce suivi afin de confirmer ou non cette tendance.

Pour le Petit-duc scops, l'enquête mise en place avec les bénévoles du groupe de Cournon-d'Auvergne fait état d'une population d'une onzaine de couple sur l'ensemble du secteur, avec un seul couple nicheur au sein de l'APPB.

À noter que la zone des côteaux du Puy de Bane et ceux au sud-est de l'APPB, en bordure des secteurs urbanisés, accueillent les plus grands effectifs de cette population, avec pas moins de 6 territoires. Il reste néanmoins encore des milieux favorables où l'espèce n'a pas été contactée. Ainsi, il convient d'une part de procéder à la conservation des milieux favorables abritant le Petit-duc scops, d'autre part d'installer de nouveaux nichoirs sur les biotopes *a priori* favorables mais ne présentant pas d'arbre ancien, à l'image de ce qui a été mené dans les années 2000 afin de conserver cette espèce. Le prolongement de ce suivi est également pertinent à mettre en place afin d'évaluer les tendances concernant cette espèce.

Enfin, il serait pertinent d'agrandir le périmètre de l'APPB existant au regard des enjeux avifaunistiques du secteur, notamment au niveau des zones abritant le Petit-duc scops.

5- Conclusion

Les résultats obtenus en 2023 sur Cournon d'Auvergne et Lempdes sont assez encourageants car il semblerait que le nombre de territoires occupés sur le secteur est similaire à celui mesuré entre 2000 et 2005. A noter que le secteur nord-est du périmètre d'étude n'avait pas été intégré dans le suivi entre 2000 et 2005. Les milieux présents semblent être moins favorables au Petit-duc scops. Il reste encore de nombreux secteurs favorables sur les autres secteurs du périmètre d'étude sur lesquels l'espèce n'a pas été contactée, laissant présager à une taille de population plus importante que les estimations faites en 2023. En effet, les écoutes menées en 2023 semblent être insuffisantes, à dire d'expert, pour se rapprocher de l'exhaustivité. Le prolongement de ce suivi sur 2 ans permettrait d'avoir une meilleure estimation de la population. Des suivis complémentaires permettraient d'évaluer plus finement cette population sur le secteur. Il convient également de mener un travail important auprès des acteurs du territoire, dont les agriculteurs et les riverains afin de préserver au mieux cette espèce dans les années à venir. Enfin, il serait intéressant de proposer ce type de comptage au niveau Auvergnat afin de remettre à jour l'estimation de la taille des populations au niveau régional, alors que les dernières estimations datent de plus de vingt ans.

Remerciements

La LPO AuRA souhaite remercier le groupe local LPO de Cournon-d'Auvergne pour sa participation à l'enquête sur le Petit-duc scops : Jean-Christophe Peureux, Damien Darbelet, Françoise Robert, Éliane Monier, Francine Colin, Christian Colin, Christian Gomez, Pedro Cea, Françoise Pouget, Agnès et Jean Mazade.

Bibliographie

[BOITIER 2000] BOITIER E. (Dir.), 2000 - Liste commentée des oiseaux d’Auvergne. Le Grand-Duc, Hors-Série N°1, 132 p.

[BRUGEROLLE 2010] BRUGEROLLE T., 2010 - Note sur la mise en évidence d’une population de Petit-Duc scops (*Otus scops*) dans le centre du Puy-de-Dôme. Le Grand-Duc n°77, Décembre 2010 : 20-21.

[LALLEMANT 2006] LALLEMANT J.J., 2006 - Bilan succinct de six années de suivi d’une Population de Hibou petit-duc (*Otus scops*) dans le centre du Puy-de-Dôme. Le Grand-Duc n°68, Juin 2006 : 18-20.

[LALLEMANT & TOMATI 2010] LALLEMANT J.J. & TOMATI C., 2010. Petit-duc scops (*Otus scops*) in LPO Auvergne, 2010 - Atlas des oiseaux nicheurs d’Auvergne. LPO Auvergne, Delachaux et Niestlé, Paris : 211 – 212.

[LAVAREC et al non daté] LAVAREC L., CHIRON D. & BRETAGNOLLE V., non daté. Protocole National - Enquête Rapaces Nocturnes – 2015 – 2017 - Guide complémentaire, reports de données sur cartes et fiches de terrain. LPO, GODS & Centre Biologique de Chizé, 12p.