

L'Effraie des clochers, une espèce dépendante de l'Homme dans nos régions (Genève, CH)



Noah Clerc



Groupe ornithologique
du bassin genevois

GOBG

Pierre Gunter



Sommaire

- Présentation générale de l'Effraie des clochers
- Situation de l'espèce dans le canton de Genève
- Synthèse du suivi depuis ses débuts
- Résultats obtenus
- Conclusion et perspectives de l'espèce dans le canton

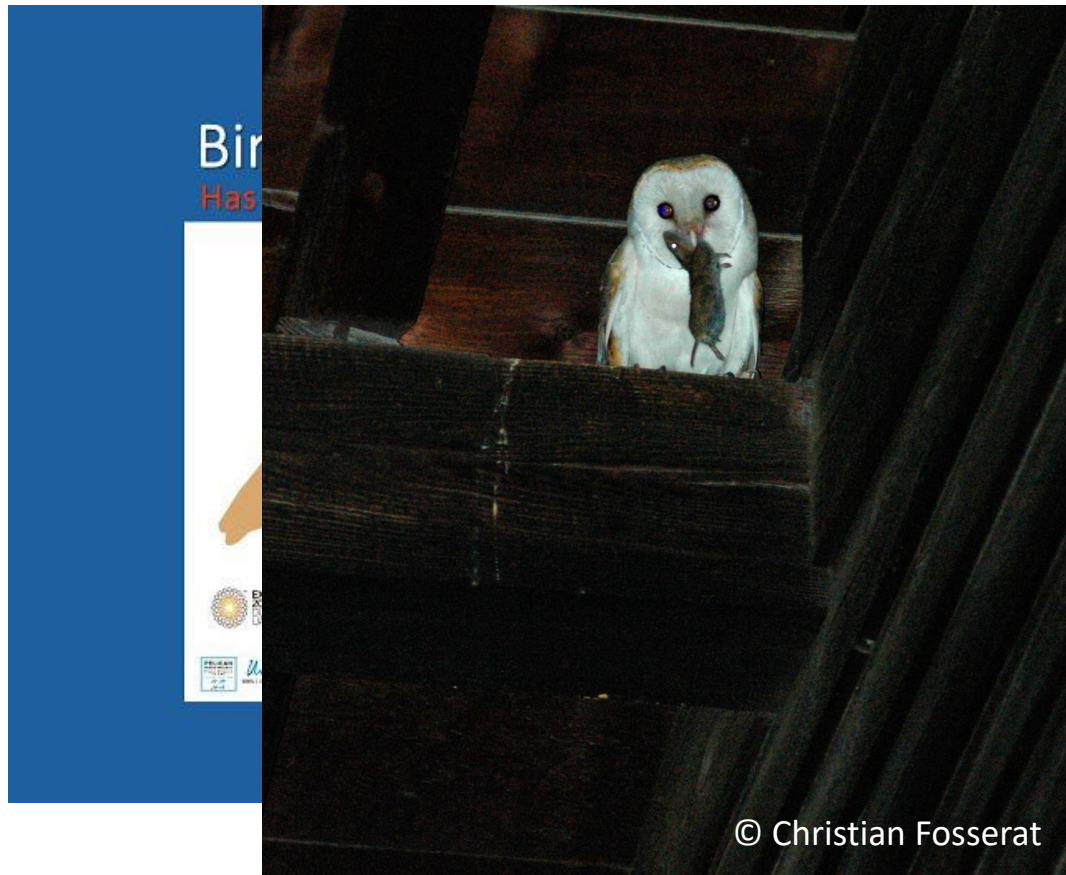
L'Homme et L'Effraie des clochers

Une cohabitation parfois morose...

- Clouée aux portes des granges pour chasser les mauvais esprits
- Vue comme une sorcière dans certaines régions du monde



Mais les mentalités changent !



- Perçue comme une précieuse alliée de l'agriculture
- Symbole de paix pour certaines nations

L'Effraie des clochers (*Tyto alba*)

Taille: 33-35 cm

Envergure: 85-93 cm

Poids: 290-460 gr

Cosmopolite

Habitat: Zone de cultures ouvertes

Grande variabilité de plumages





T. a. alba



Variante intermédiaire



T. a. guttata

Biologie de reproduction

- De fin mars à octobre
- 1 à 2 nichées par an (voir 3)
- Entre 1 et 11 poussins par nichée
- Niche dans des constructions humaines, essentiellement dans des nichoirs (en Suisse)



Menaces

- Urbanisation
- Inaccessibilité des greniers et cavités
- Densification du réseau routier
- Intensification de l'agriculture conventionnelle



Meyrin GE, 2022



Situation en Suisse

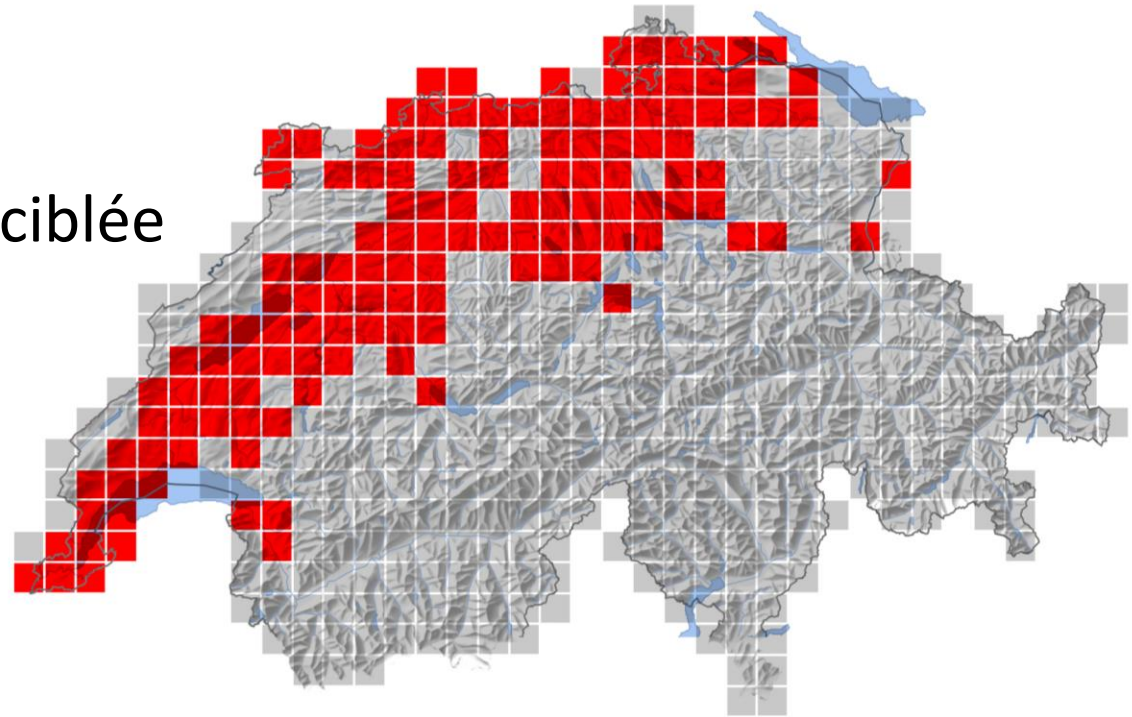
Statut de menace :

NT (potentiellement menacée)

Espèce prioritaire pour une action ciblée

Métapopulation :

Entre 200 et 1000 couples
(Vogelwarte 2013-2016)

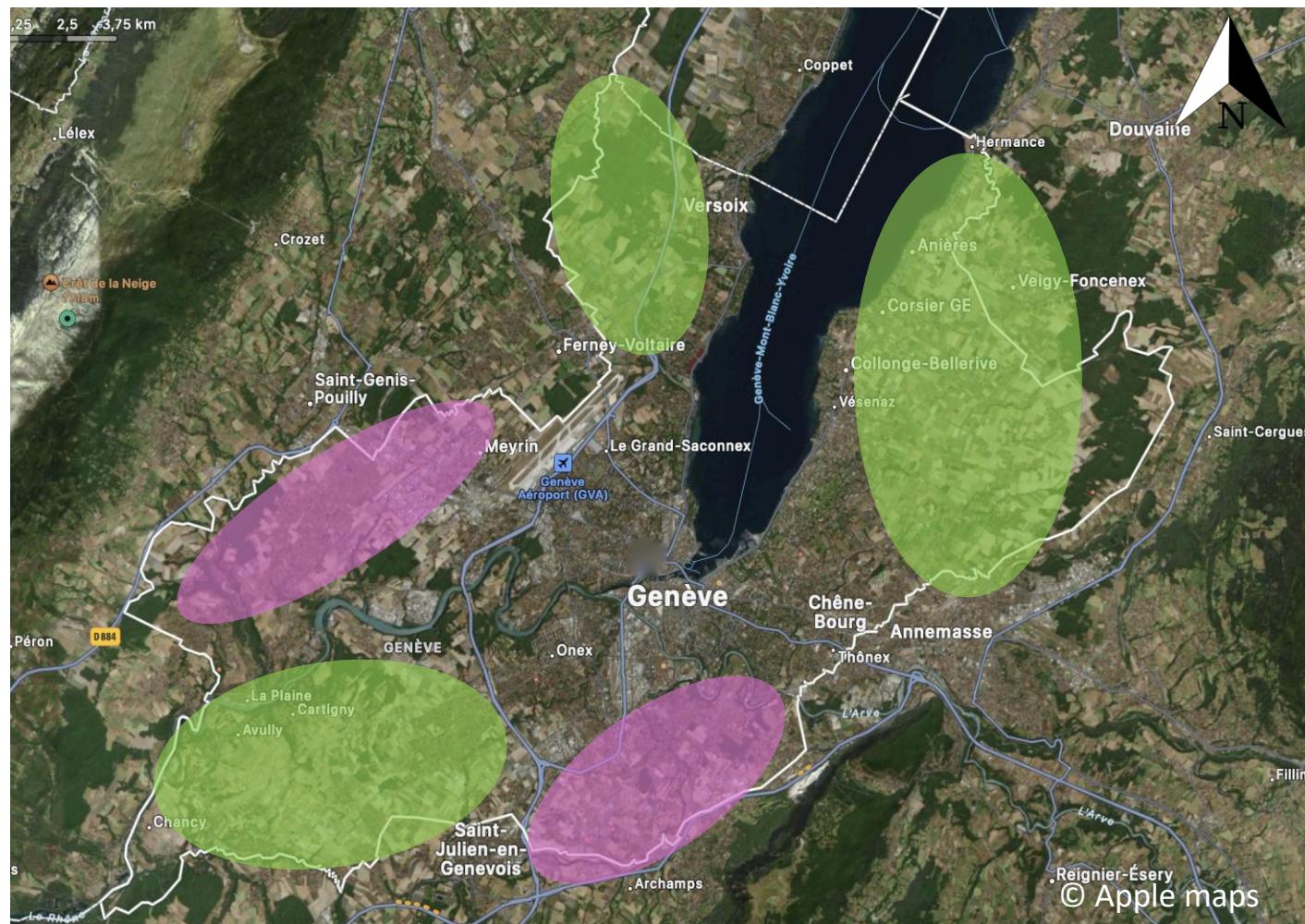


Situation de l'espèce dans le canton de Genève

Répartition

5 noyaux de population :

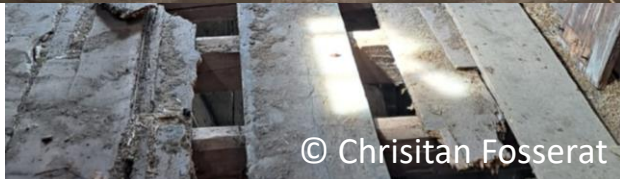
- 3 principaux
- 2 secondaires



Maintien de la population



- Pose de nichoirs dans un maximum de bâtiments favorables
- Entretien des nichoirs pour conserver leur attractivité
- Limiter la concurrence avec le Faucon crécerelle



Cohabitation entre l'Effraie et le Faucon crécerelle



- Coordination entre les groupes responsables des deux espèces
- Pose de nichoirs à Faucon crécerelle en cas de concurrence

Synthèse du suivi dans le canton de Genève

Historique:

2001: Début du suivi à Genève

par des ornithologues régionaux

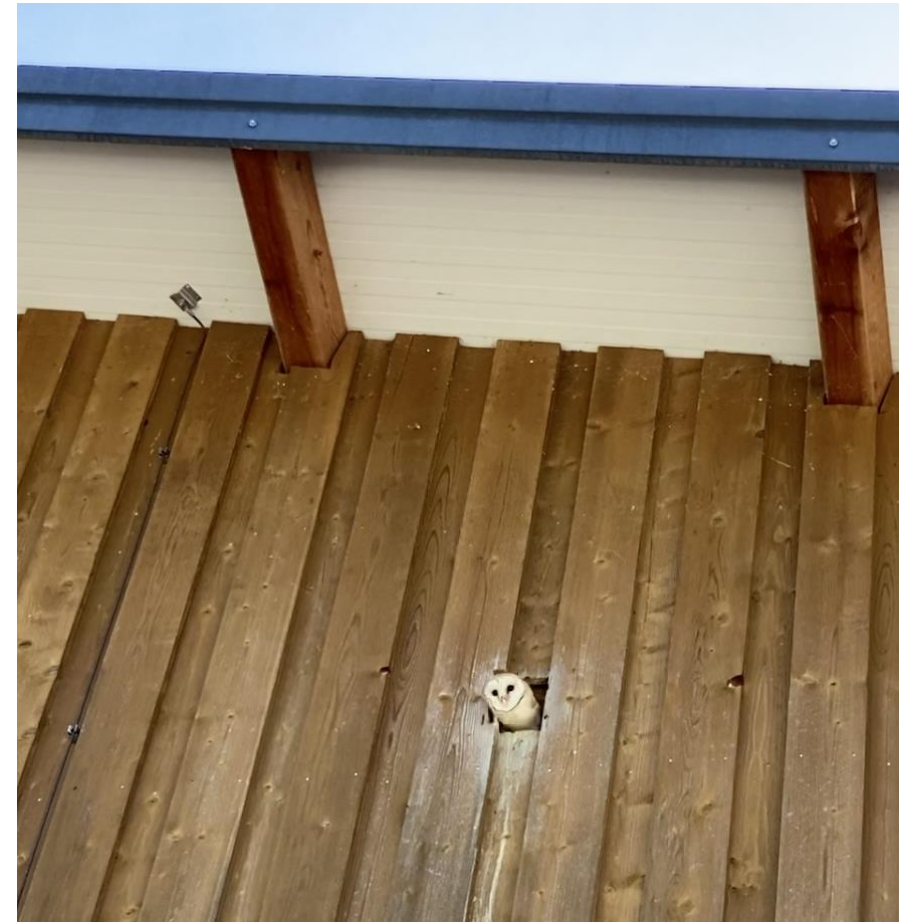
2006 : Lancement du monitoring

par la station ornithologique Suisse

2012 : Reprise du projet par le GOBG à Genève




Objectifs:

- Distinguer les phases critiques du cycle de vie de l'espèce
- Suivre la dynamique de la population



Planification des activités liées au monitoring



-  Entretien et pose des niochairs
-  Recherche des couples
-  Bagueage des poussins et contrôle des adultes

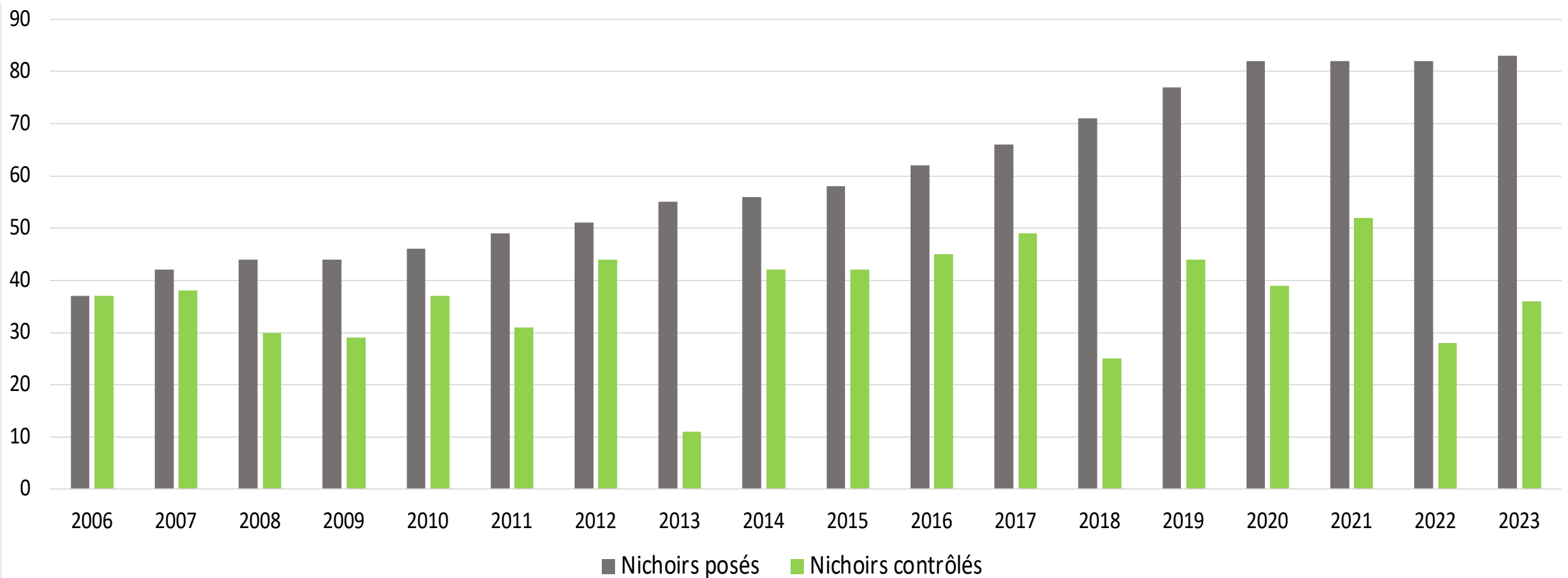
Contrôle annuel des nichoirs

En amont des tournées :

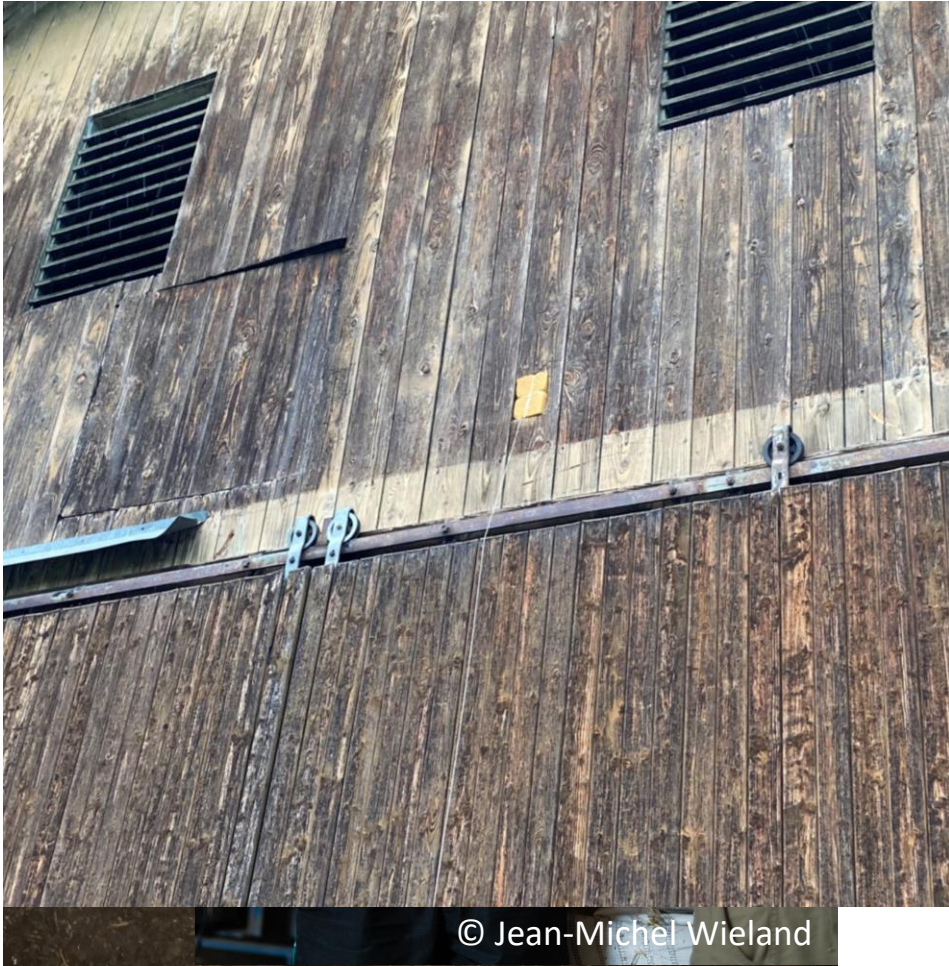
- Contrôle systématique des nichoirs de priorité 1 et 2
- Prise de contact avec les propriétaires des nichoirs
- Analyse des observations de l'espèce transmises par les ornithologues



Contrôle annuel des niochirs



Méthode de baguage de l'Effraie des clochers



Etapes :

1. Placer la filoche à l'entrée du nichoir
2. Monter au nichoir récupérer les poussins
3. Bagueage au sol
4. Remettre les effraies au nichoir et placer l'éponge
5. Enlever l'éponge, s'en aller

Données biométriques récoltées



	Adultes	Poussins
Mesures	Taille de l'aile (mm)	Taille de l'aile / Tuyau (mm)
	Taille de la RP4 (mm)	Taille de la RP4 / Tuyau (mm)
	Poids (g)	Poids (g)
Identification	Âge (ans)	Âge (jours)
	Sexe	X
	Stade de la plaque incubatrice	X

Résultats obtenus

Moyenne annuelle depuis le début du suivi :

- 17 couples reproducteurs
- 54 poussins bagués

Maximum observé (2007)

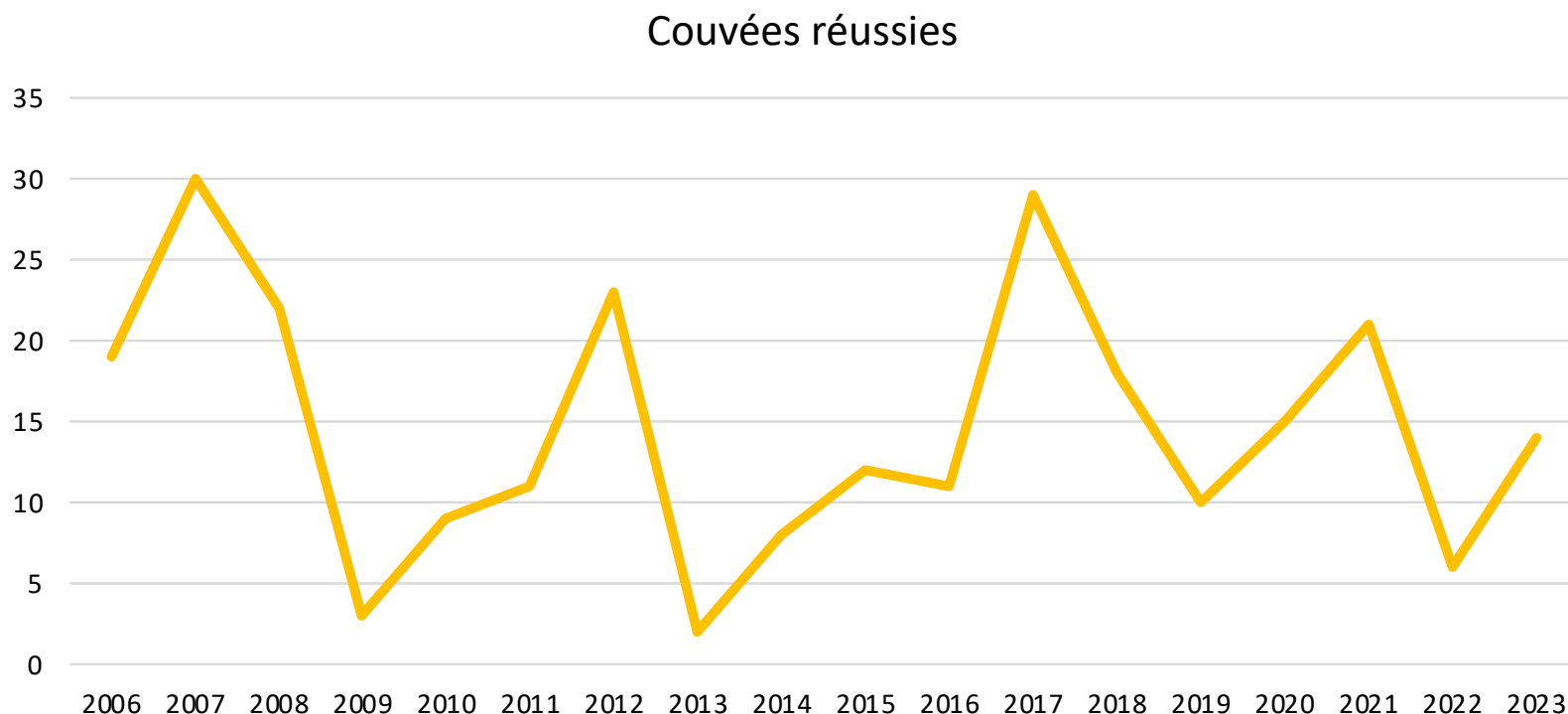
- 30 couples reproducteurs
- 158 poussins bagués

Minimum observé (2013)

- 2 couples reproducteurs
- 10 poussins bagués

Résultats saison 2023

- 14 couples reproducteurs
- 68 poussins bagués



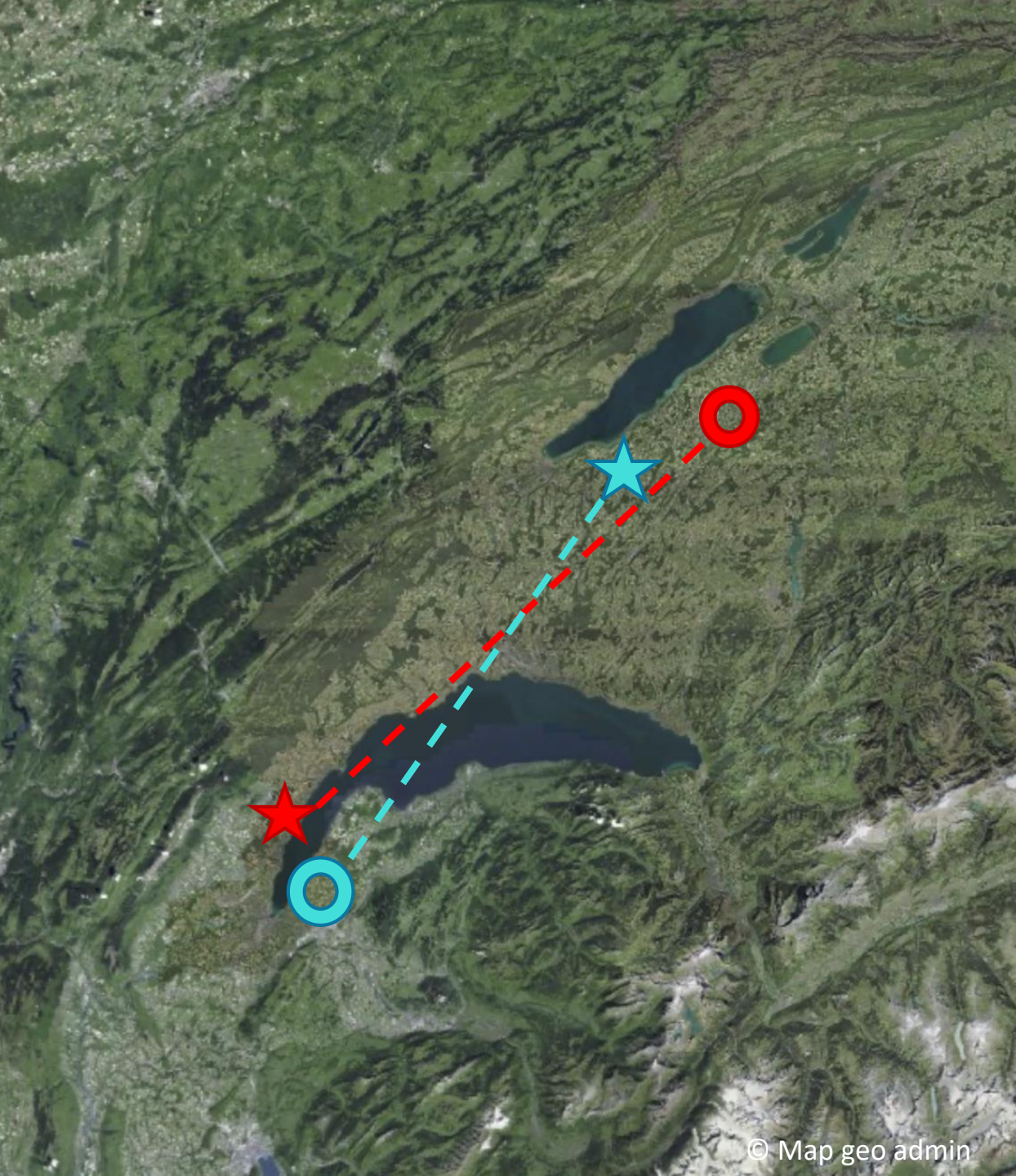
Reprises

Femelle **M 048541**

- Baguée poussin le 20.06.2022 à Corcelles-près-Payerne (VD)
- Recapturée le **03.07.2023** au nid avec 5 poussins à Céligny (GE)

Mâle **M 046584**

- Bagué poussin le 29.05.2021 à Meinier (GE)
- Recapturé le **03.07.2023** à Molondin (VD)



Conclusion et perspectives

- Fortes fluctuations au sein de la population
- Capacité de rétablir ses effectifs rapidement grâce à sa reproduction prolifique
- La pérennité de la population dépend uniquement des nichoirs installés pour combler la pénurie de cavités « naturelles »
- Garantir l'attractivité des nichoirs en les entretenant et les remplaçant



Merci pour votre attention !

