



***Le retour du gypaète  
dans les Alpes du sud,  
trente années d'action***

# Les derniers couples à la fin du XIX<sup>e</sup> siècle

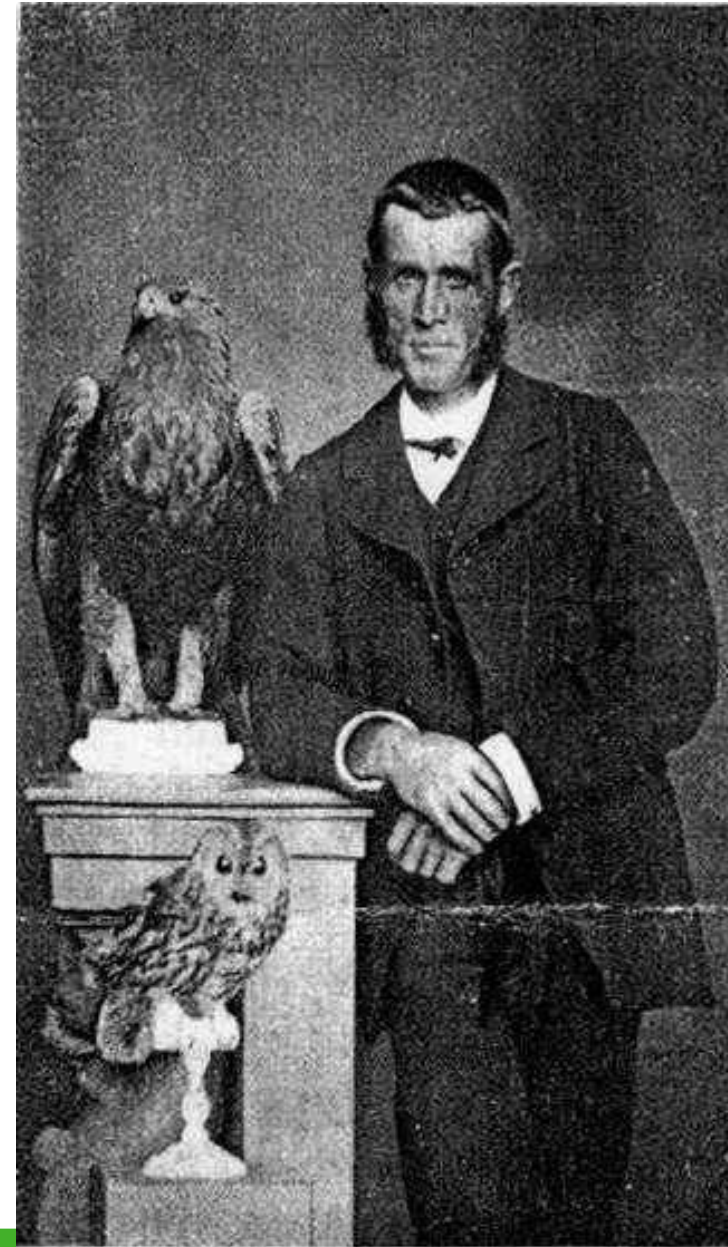
**1898, Pierre G. Berlie :**

*« Le gypaète est devenu  
aujourd'hui introuvable ;  
les aires où il se  
reproduisait  
ont été désertées  
les unes après  
les autres [...].  
J'attribue sa disparition  
aux renards  
empoisonnés à  
la strychnine  
abandonnés partout  
dans la vallée ».*

*In Guide de l'alpinisme  
dans la vallée de l'Ubaye*



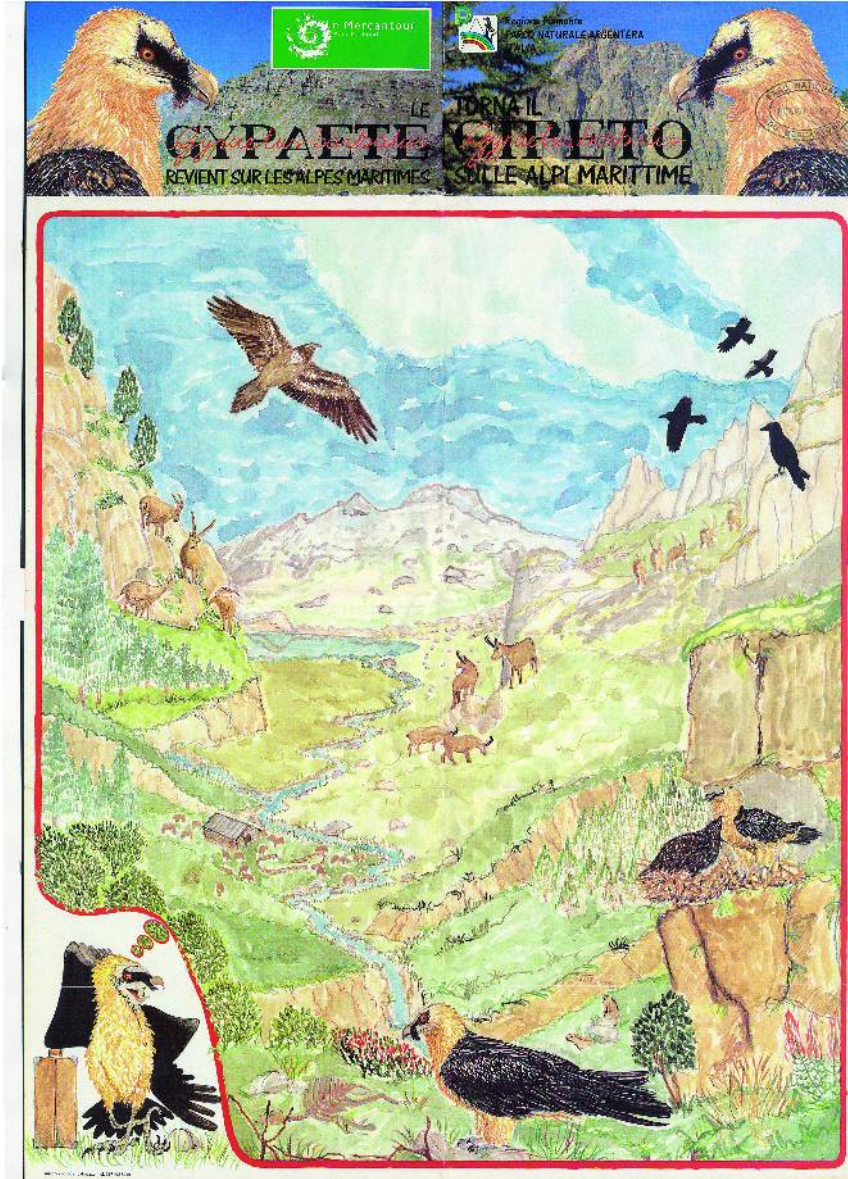
Photo François Breton/Pnm



# Préparatifs pour un retour...

**1988** : validation du double site de lâchers de l'Argentera-Mercantour.

**1990** : campagne de communication



Date: Juin 95

## GIPETO RACONTE...

Bulletin de liaison n°5 avec les écoles communales du canton de Guillaumes

Bonjour,  
Que le temps passe vite! Pour un peu, j'oubliais de vous faire parvenir mon dernier courrier avant la sortie de l'école. Il faut dire qu'en mai et en juin il y a eu pas mal de choses à suivre.



**DEUX PETITS NOUVEAUX À L'ÉCOLE DE LA LIBERTÉ :**  
Cette fois, ça y est: 2 jeunes gypaètes barbus ont été de nouveau "lâchés" dans le Parc National le 1er juin dernier. A cette date, Firmin, âgé de 94 jours, pèse 4,8 kg et nous arrive du zoo de Dortmund en Suisse, non...cul...en Autriche... enfin, vous cherchez où se trouve cette ville avec un nom à coucher dehors? Géo, sa compagne, vient du centre d'élevage de Haute-Savoie. Elle a 105 jours et ses 6,3 kg semblent indiquer que c'est une femelle. Placée dans la même cavité que Florent, Argentera et Mounier en 1993, Géo s'est envolée le 15 juin (à vous de calculer son âge) après avoir fait quelques misères à Firmin. Celui-ci, après avoir bien profité de la tranquillité occasionnée par le départ de Géo, s'est élançé hors de la grotte à 117 jours, soit le... (à vous de trouver la date).  
Tout se passe donc assez bien pour nos 2 gypaètes, qui sont de toute façon, surveillés du lever du jour à la tombée de la nuit. Ils vont bientôt s'aventurer hors du site de réintroduction, alors, ouvrez l'œil!

stop-Excepté Florent qui est toujours en Vannin, nous n'avons aucune nouvelle des autres oiseaux depuis plusieurs mois-stop-

N° 31 - Du 1er juillet au 30 septembre 1990  
Prix au numéro : 7,50 F

# LOU CASSAÏRE

**BIENTOT, A NOUVEAU, DANS LE CIEL D'AZUR :  
LE GYPAÈTE**

**Assemblée générale de la Fédération des chasseurs  
des Alpes-Maritimes**

Les gardes-chasse particuliers :  
Une structure pour s'organiser et se retrouver

# Les deux sites...

Sites : Entracque  
et Roubion.



Photo François Breton



# Préparatifs techniques

(janvier 1992)



Photo Jacques Carriat-PNM

## *Arrivée officielle des 3 oiseaux* (28 juin 1993)



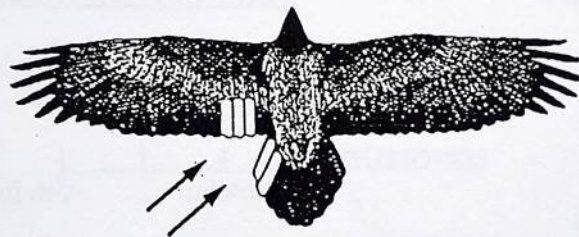
Photo Philippe Pierini-PNM

# Préparation des oiseaux (28 juin 1993)

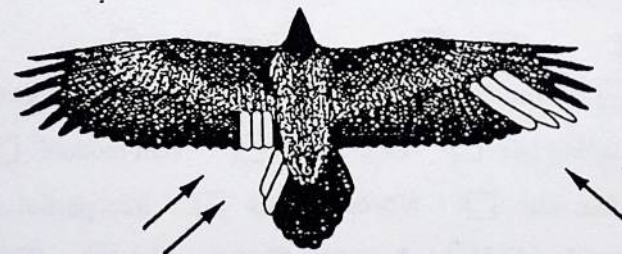
IDENTIFICATION DES OISEAUX A PARTIR DU MARQUAGE \*  
(\* obtenu par décoloration des plumes, sans aucun risque pour l'oiseau)



ARGENTERA BG 195



MOUNIER BG 196



FLORENT BG 197



Cocher la silhouette reconnue



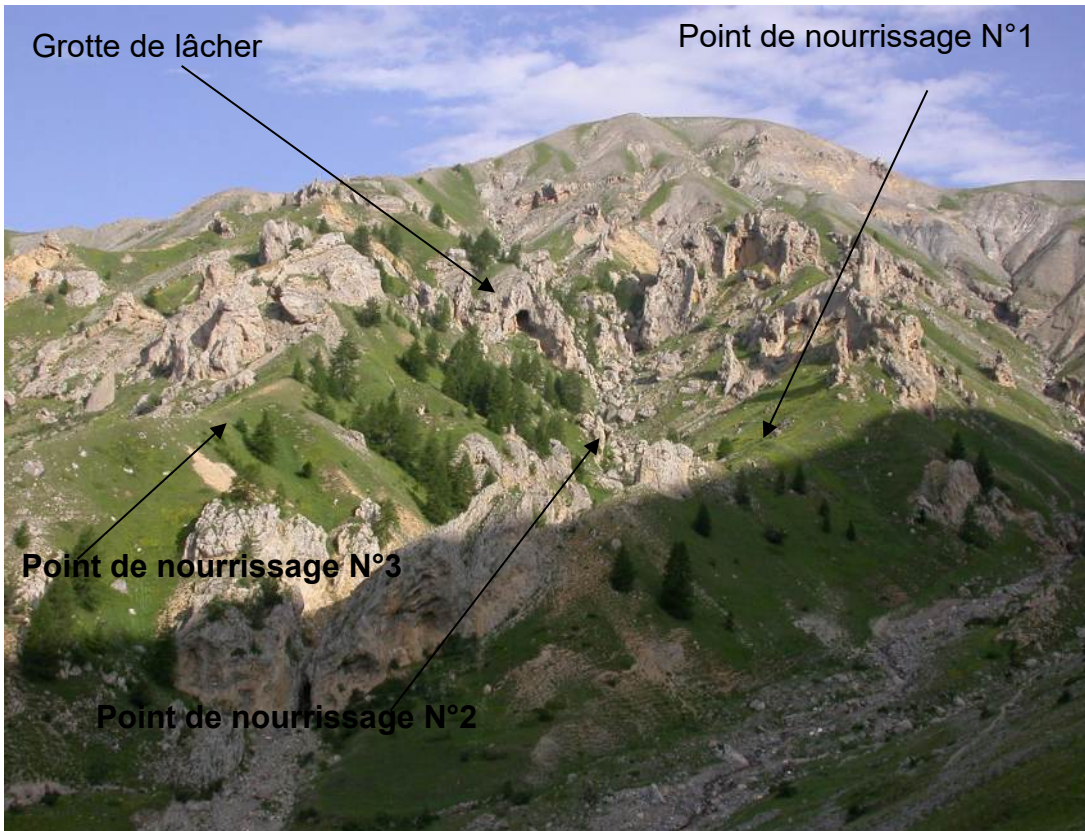
# *Sur le chemin de la liberté* (28 juin 1993)



Photo : Phillippe Pierini-PNM



# A Roubion

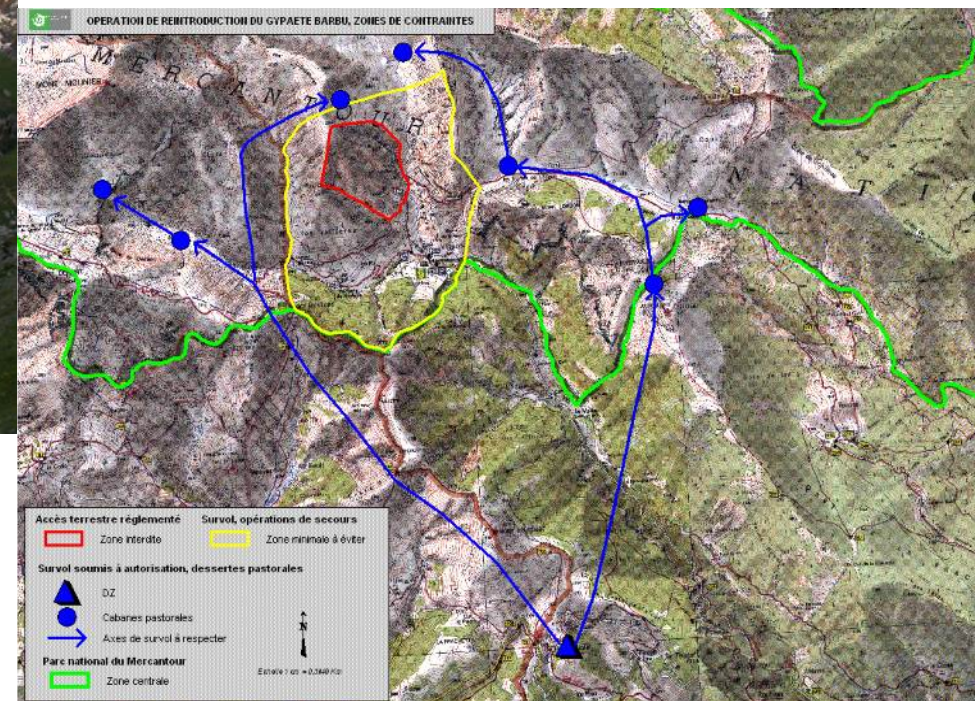


Apport d'environ 200 kg de nourriture/an



Photo Philippe Pierini

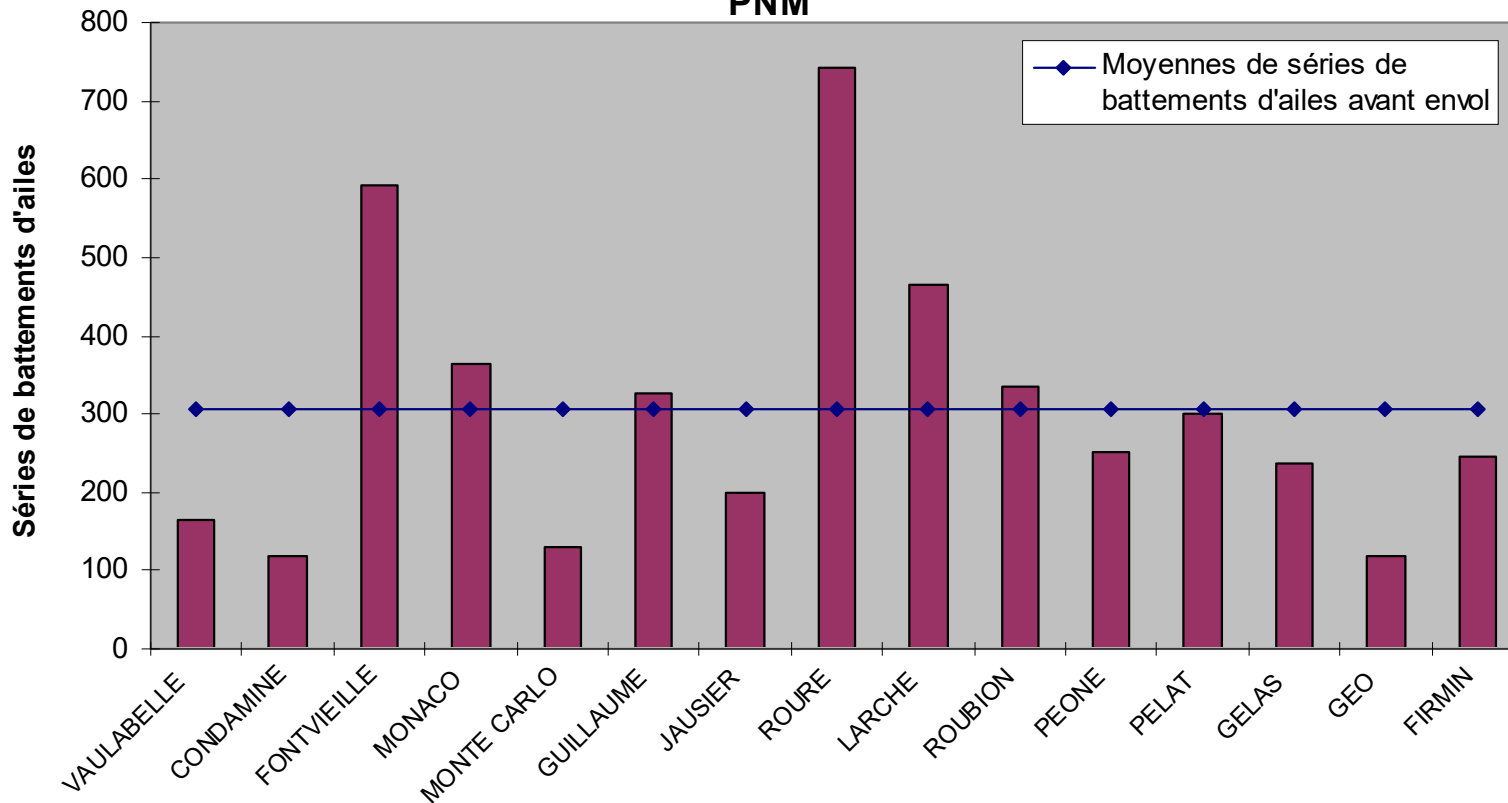
Un arrêté du directeur



# Surveillés comme le lait sur le feu...



Synthèse du nombre de séries de battements d'ailes avant envol dans le PNM



# Un bilan...



# Un bilan...

Au total, **45 oiseaux lâchés** dans les Alpes du Sud de **1993 à 2015**



# Un bilan...

Un soutien financier :

- de plusieurs programmes Life,
- de la Fondation Prince Albert II de Monaco.

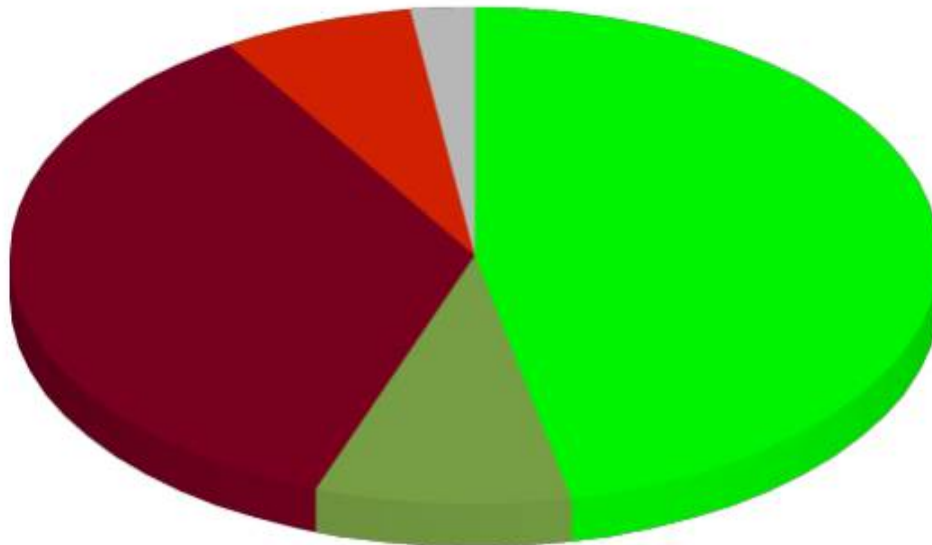
Un coût moyen de 80 000 €/  
année de réintroduction,  
soit un total **1 760 000 €**  
**pour les deux parcs sur 22**  
**ans.**



# Que sont-ils devenus ?

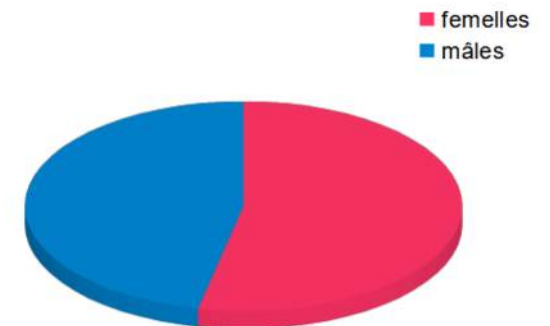


Devenir des oiseaux lâchés N=45



- Territoriaux
- Erratiques ou pas de territoire connu
- Perdus de vue (probablement morts)
- Mort
- Captif = 1

Sex ratio des oiseaux lâchés (N=45)



- femelles
- mâles

# Des morts...

▶ 19 oiseaux probablement morts  
dont seulement 3 avec une cause connue

▶ Forte mortalité les 7 premières années  
(1 seul survivant)



PALANFRE (lâchée 2004) :  
Mort 2018 à Novalesa :  
**intoxication plomb, anticoagulant  
+ percussion ligne électrique.**

MOUNIER (lâché 1993), mort par **tir**  
en Vésubie en 2000.



BLANGIAR, lâché 2004, retrouvé mort en  
2009 dans une **avalanche** (Vallée Gesso)  
(Photo L. GIRAUDO)

## Des accidents...



2007 : **Mordu par un renard**, ROCCA (relâché).

Photo : PIERINI Philippe



2008 : ARGENTERA (lâchée 1993), recapturée **blessée par un aigle**, à Bardonecchia, puis relâchée.

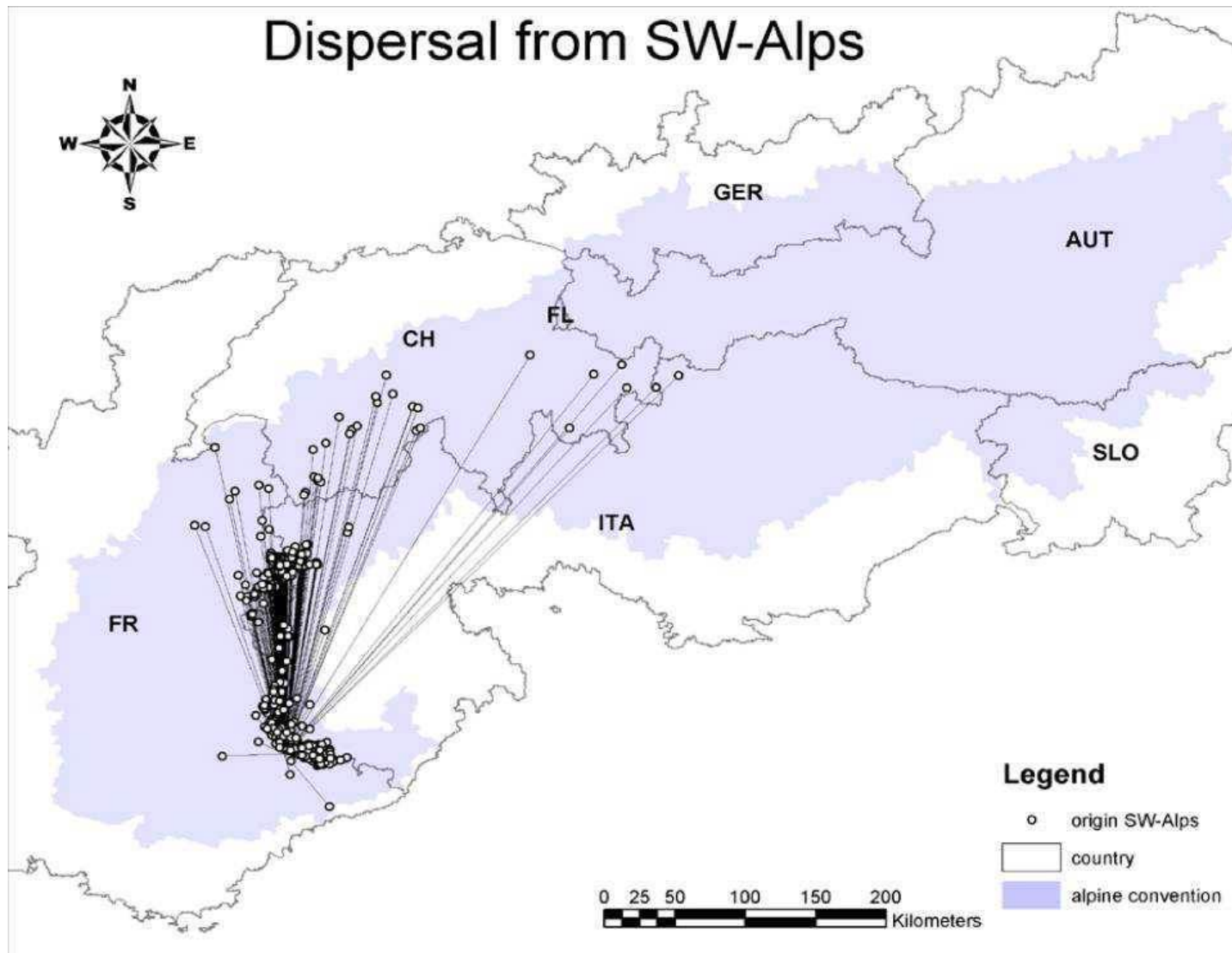


2024 : GUILLAUME, femelle lâchée en 2003 dans le Mercantour et oiseau reproducteur dans la Valais depuis 2010 (10 succès) **pris dans un filet à bétail...**



# Une dispersion vers le nord

Depuis 2007, balises GPS, mais avec une durée de vie moyenne de seulement 14 mois !



# De bonnes nouvelles...

## 16 oiseaux dans des couples actifs (10 femelles et 6 mâles).

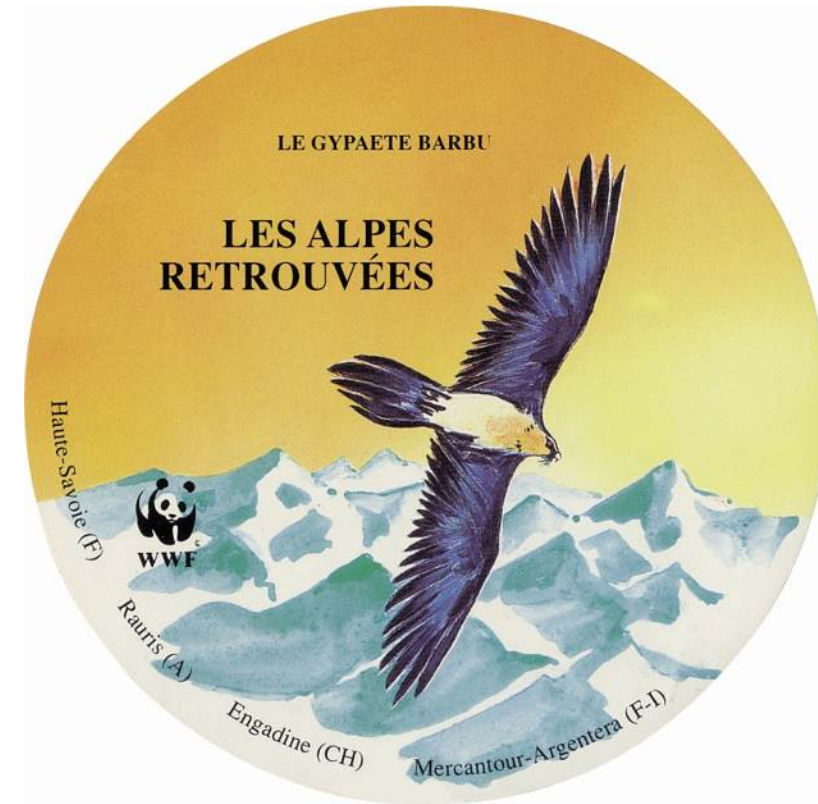
- **GELAS**, ♀ lâchée en 1997 :  
couple de Termignon en 2022,
- **JAUSIERS**, ♀ lâchée en 2003 :  
couple de Val d'Isère en 2020,
- **FONTVIEILLE**, ♀ lâchée en 2007 :  
couple de Valmontey (Aoste) en 2021,
- **NONNO MOB**, ♂ lâché en 2008 :  
couple d'Andagne (Savoie) en 2020 et 2021,
- **ELENA**, ♀ lâchée en 2010 :  
couple Coude du Rhône (Suisse) en 2021,



# De bonnes nouvelles...

- **MONTE CARLO**, ♀ lâchée en 2011 :  
couple de Six Fiz en 2020,
- **ITALIA 150**, ♂ lâché en 2011 :  
couple d'Usseglio en 2020 et 2021,
- **JUNIOR RANGER**, ♀ lâchée en 2012 :  
couple d'Andagne en 2020 et 2021,
- **COSTA**, ♀ lâchée en 2013 :  
Sardières (Vanoise) en 2020,
- **GUILLAUME**, ♀ lâchée en 2003, couple Derborence (Valais)
- **CONDAMINE**, ♀ lâchée 2099, couple Pralognan (mort 2023)

+ cinq oiseaux reproducteurs dans le nucléus sud alpin :  
**SERENO** ♂, **ROCCA** ♂, **GIRASOLE** ♀, **TENAO** ♂ et **ROMAN** ♂



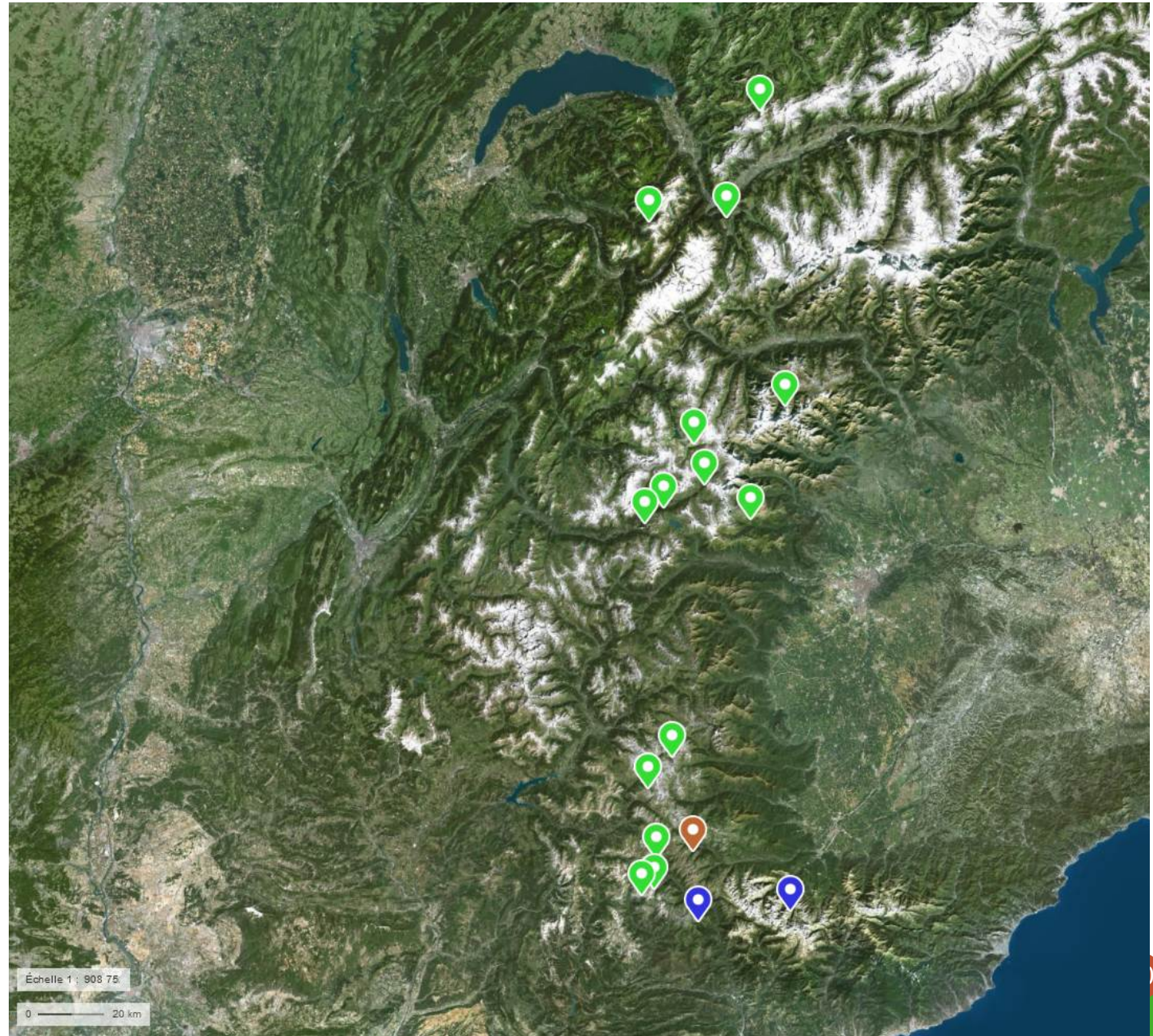
# Installations des oiseaux lâchés

Couple le plus proche : 17 km au nord du site de lâcher.

► *Forte dispersion vers le Nord.*

► *Dominance de l'attraction conspécifique.*

► *Quasi absence de philopatrie.*



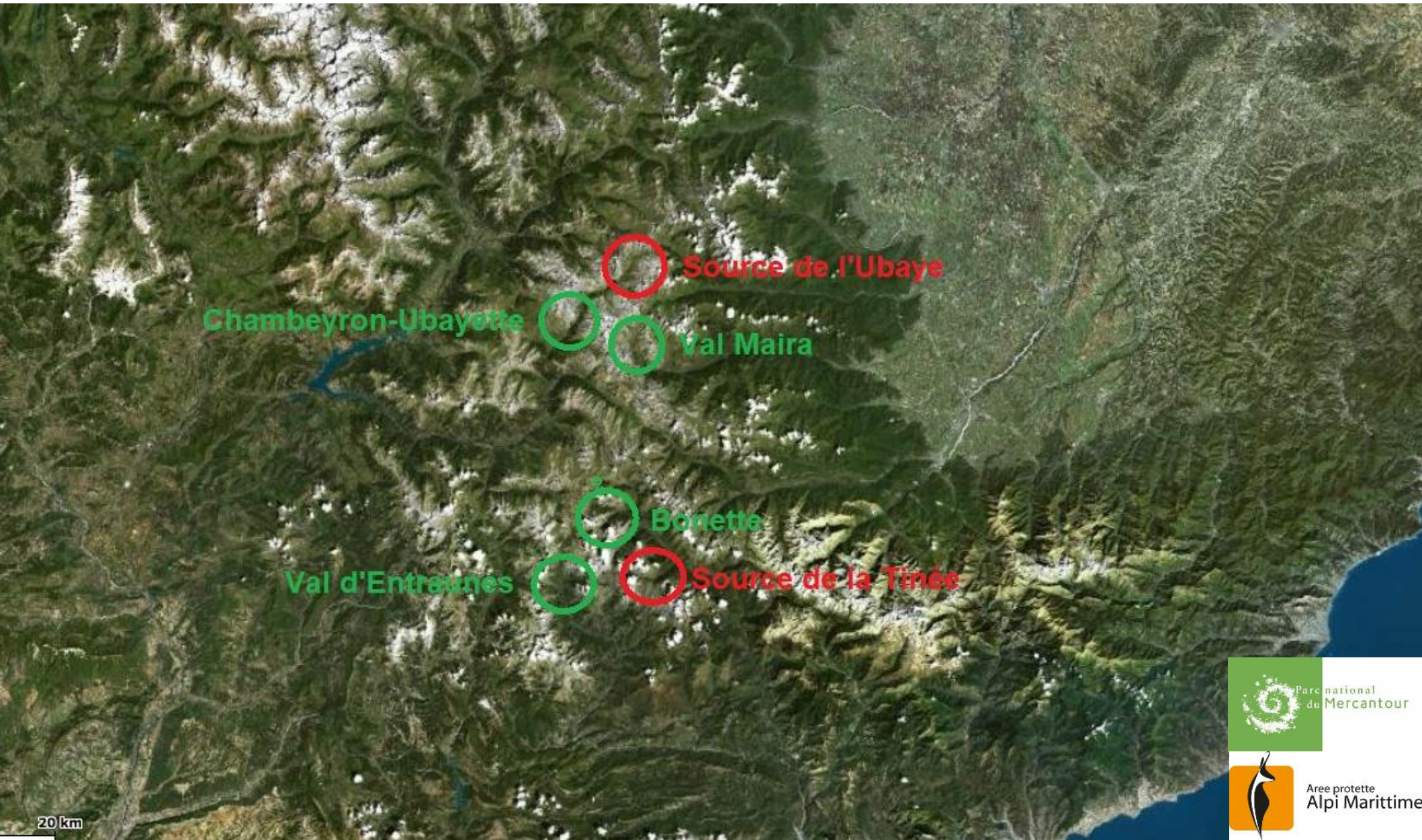
# Les premières installations

- Début 2000 : premiers signes d'installation d'un couple en Val Stura (FIRMIN et VERNANTE)  
... donc 7 ans après les premiers lâchers.  
Malheureusement, échecs successifs en Val Stura, puis Val Maira (2003).
- Il faut attendre **2008 pour la première reproduction réussie à Saint Paul**  
... soit **15 ans après les premiers lâchers !**



# *Nucleus sud-alpin*

En 2024, **6 couples installés**,  
5 pontes  
4 jeunes à l'envol



20 km

# Origine des oiseaux reproducteurs dans le Mercantour-Alpi maritime

- **5 lâchés Alpes du Sud** *Sereno, Rocca, Girasole, Tenao, Roman.*

- **1 lâché Vercors**

*Bellemotte*

- **3 nés en nature**

*Rimani > Zebbru Italie,*

*Cassos > Haute Ubaye*

*Py > Pyrénées*

- **3 inconnus**

♀ *Val d'Entraunes*

♀ *Source de l'Ubaye*

♀ *Maira*



► **Soit 50 % d'oiseaux nés ou lâchés au Sud.**

# Bilan reproduction Mercantour 2008-2024

- **Productivité = 0,57**

(nbr jeunes à l'envol/ nbr couples reproducteurs contrôlés)

- **Succès Reproducteur = 0,65**

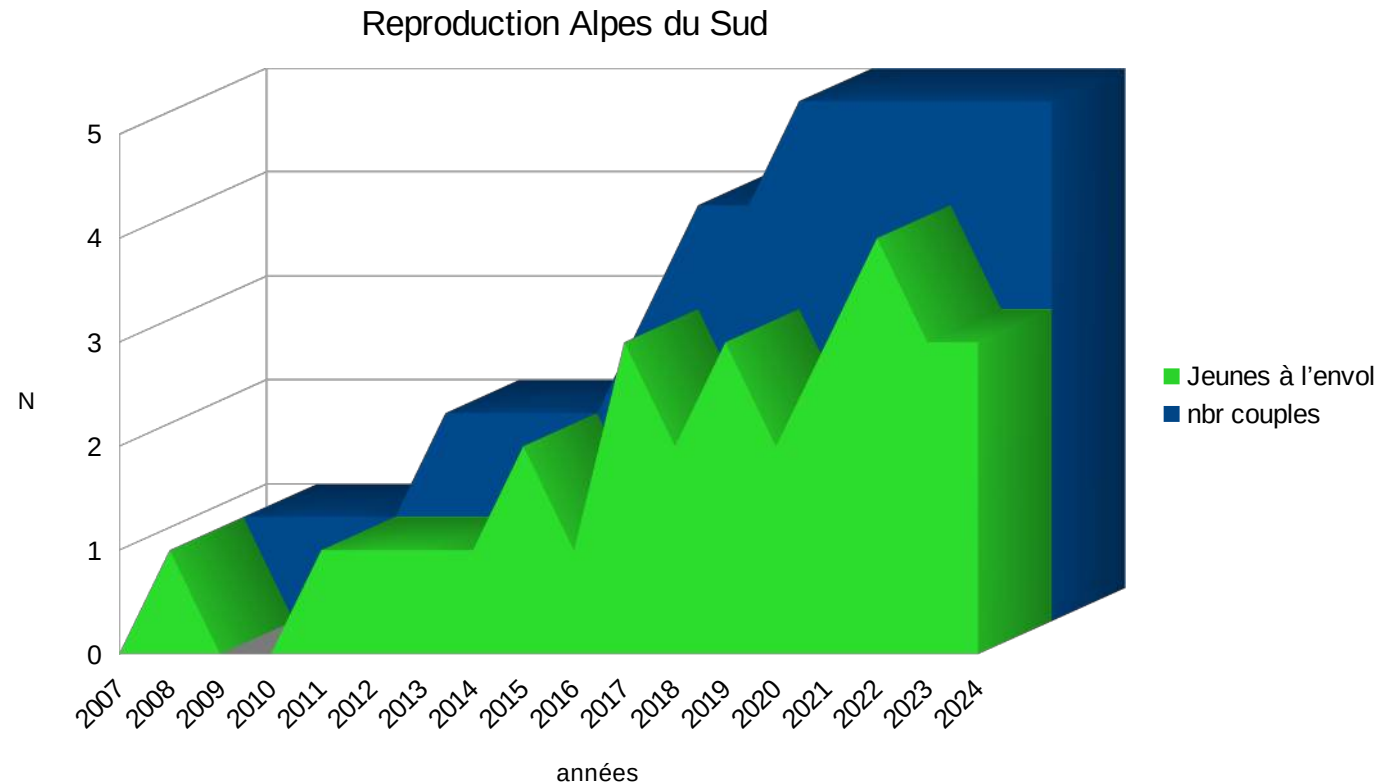
(nbr jeunes à l'envol/ nbr pontes)

**Pontes = 48**

**Jeunes à l'envol = 31**



Photo Ludovic Klein





# Programme de baguage



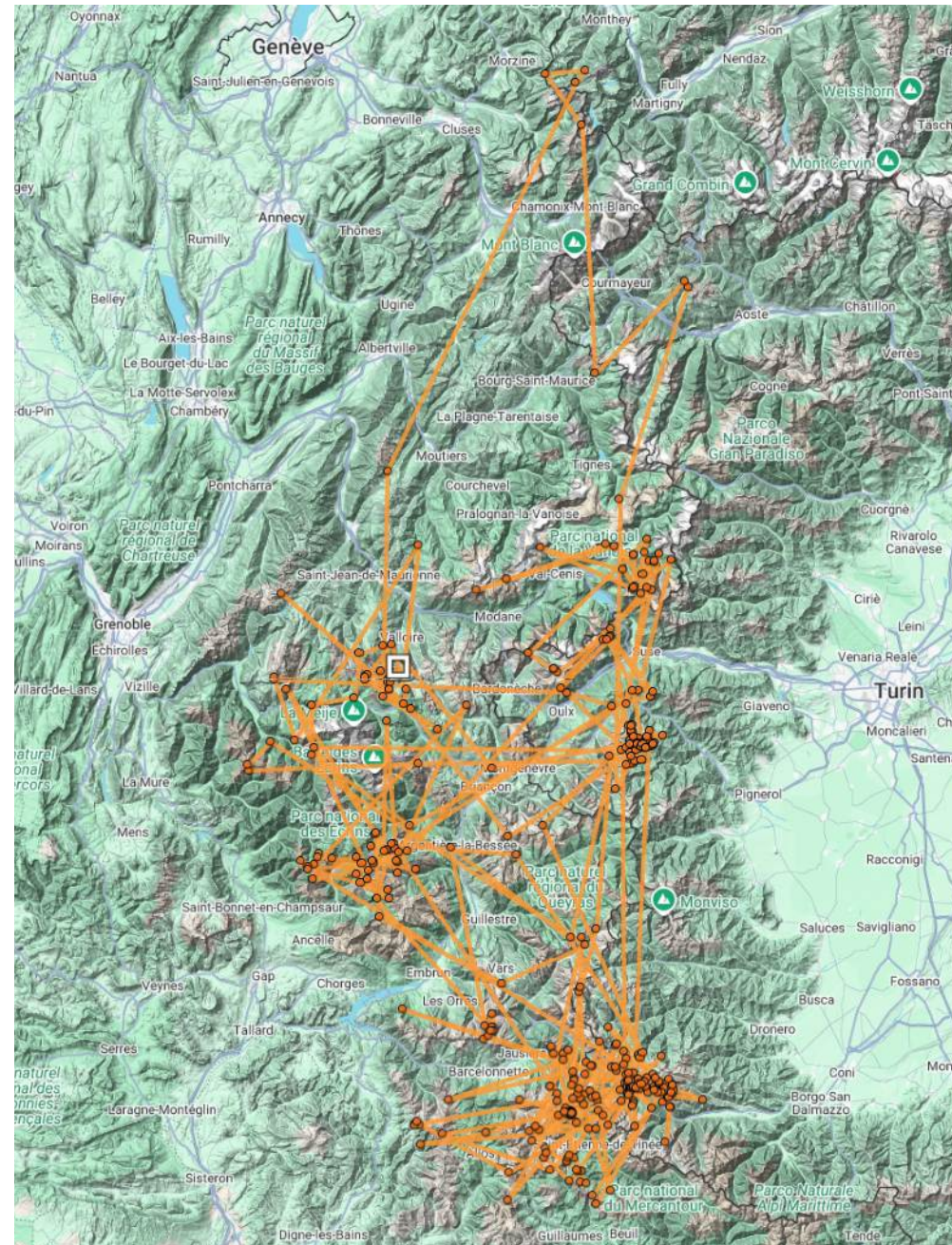
- Objectif : 1 ou 2 poussins /an.
- Équipement nid année N-1.
- Intervention sur poussin à 90 jours.



# Les oiseaux équipés

TRENTA. Télémétrie 2023-2024

- 2022 : **MOJO**  
*(mort le 29 avril 2023 aux Pays-Bas  
percuté par un train)*
- 2023 : **TRENTA**
- 2024 : **ALPI et GENY**



# Sensibilisation, sciences participatives...



► Des réseaux d'observateurs efficaces et vivants

► Sensibilisation des usagers



**Mercantour & Préalpes d'Azur, une biodiversité et des territoires à partager**

Le col du Parc national du Mercantour et du Parc naturel régional des Préalpes d'Azur est un espace partagé entre grands espaces et amateurs d'activités aéronautiques. Voici quelques rappels utiles pour ces territoires emblématiques restés des lieux d'harmonie !

- 1. Zone de tranquillité**  
- 0 km/h pour les véhicules motorisés  
- 20 km/h pour les véhicules à moteur  
- 10 km/h pour les véhicules à moteur  
- 5 km/h pour les véhicules à moteur  
- 2 km/h pour les véhicules à moteur
- 2. Zone de tranquillité**  
- 0 km/h pour les véhicules motorisés  
- 20 km/h pour les véhicules à moteur  
- 10 km/h pour les véhicules à moteur  
- 5 km/h pour les véhicules à moteur  
- 2 km/h pour les véhicules à moteur
- 3. Zone de tranquillité**  
- 0 km/h pour les véhicules motorisés  
- 20 km/h pour les véhicules à moteur  
- 10 km/h pour les véhicules à moteur  
- 5 km/h pour les véhicules à moteur  
- 2 km/h pour les véhicules à moteur

**Recommandations générales :**

- Eviter de faire du bruit.
- Eviter de fumer.
- Eviter de boire.
- Eviter de faire du feu.
- Eviter de faire du feu.
- Eviter de faire du feu.

**Appui technique :**

- Eviter de faire du bruit.
- Eviter de fumer.
- Eviter de boire.
- Eviter de faire du feu.
- Eviter de faire du feu.
- Eviter de faire du feu.

**Parc national du Mercantour :**

- Eviter de faire du bruit.
- Eviter de fumer.
- Eviter de boire.
- Eviter de faire du feu.
- Eviter de faire du feu.
- Eviter de faire du feu.

**Parc naturel régional des Préalpes d'Azur :**

- Eviter de faire du bruit.
- Eviter de fumer.
- Eviter de boire.
- Eviter de faire du feu.
- Eviter de faire du feu.
- Eviter de faire du feu.

La préservation de ce remarquable héritage que constitue la biodiversité relève d'une responsabilité partagée pour l'ensemble des usagers. Mères à l'aise de réserver le doly à nos sites !

© Parc National du Mercantour, Parc Naturel Régional des Préalpes d'Azur, 2018. Tous droits réservés. Toute réimpression ou utilisation non autorisée sans la permission écrite de la Direction du Parc National du Mercantour est formellement interdite.

Vous entrez dans une...

## zone de quiétude pour le gypaète barbu

Merci de...

- vous déplacer en silence,
- rester sur le sentier,
- ne pas stationner.

... sur 1 km après ce panneau, et du 1<sup>er</sup> novembre au 31 août.

Le gypaète barbu est un des plus grands rapaces d'Europe. Cette espèce est strictement protégée et votre implication permettra de faciliter son retour en Ubaye.

Photo : Jean-Pierre L. - Observatoire des Alpes de Haute-Provence (OAH) - 2018. Tous droits réservés. Toute réimpression ou utilisation non autorisée sans la permission écrite de la Direction du Parc National du Mercantour est formellement interdite.

# Des constats : un succès, mais...

- ▶ **Très peu de fréquentation dans le sud Mercantour**

*Des zones attractives identifiées mais...*

- ▶ Une **dynamique qui reste lente pour le noyau sud alpin :**

*Malgré de bonnes ressources alimentaires.*

*Malgré l'absence de facteur de surmortalité identifié.*

- ▶ *Fuite des oiseaux nés en nature vers le Nord.*
- ▶ *Les oiseaux lâchés dans les PréAlpes sont aspirés par la zone Écrins.*



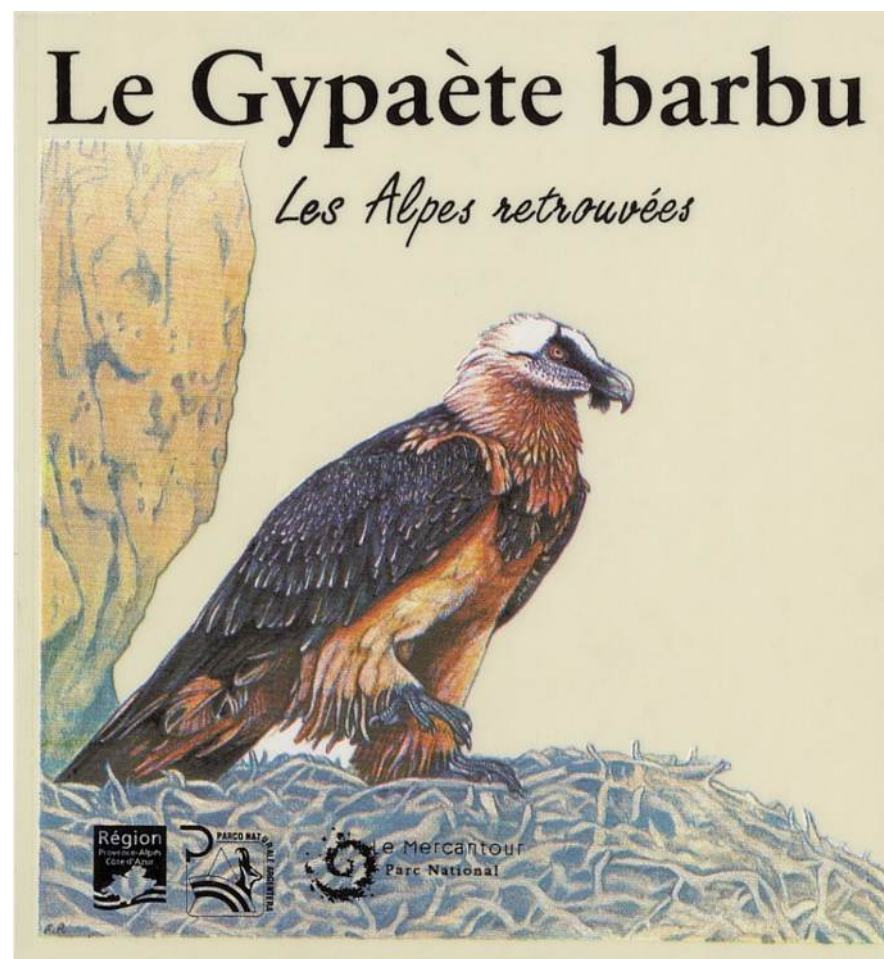
# Les défis...

► **Protéger les sites de reproduction.**

► **Monitoring** : suivi de la reproduction, génétique, causes de **mortalité**, incidence des polluants, programme de bagage.

► **Sensibilisation des usagers.**





***Merci pour votre attention***