



Agir pour
la biodiversité



Plan de Sauvegarde des Hirondelles et Martinets de la Métropole de Lyon

Approfondissement des connaissances sur les populations d'Hirondelles
rustiques : bilan de la nidification 2021-2025

Pour le compte _____
de :

MÉTROPOLE

GRAND LYON

REDACTION ET VALIDATION

Objet	Personne
Rédaction	Eloïse SOUCHE, chargée de mission
Relecture et validation	Michel BUBLOT, bénévole Rémi LEDYS, bénévole

STRUCTURES

Réalisé par :

LPO Auvergne Rhône-Alpes

Adresse : 100 rue des Fougères 69009 Lyon



CREDITS PHOTO

Paul ADLAM

REMERCIEMENTS

Merci à l'ensemble des bénévoles et salarié.e.s ayant contribué à l'enquête et à la saisie de données d'hirondelles rustiques dans la Métropole de Lyon, et notamment :

Paul ADLAM, Jean-Michel BELIARD, Michel BUBLOT, Diego CHATARD-CARABALLO, Léandre COMBE, Christophe D'ADAMO, Florian ESCOT, Cyrille FREY, Audric GAUTIER, Alexandra GHIS, Olivier IBORRA, Alain JOUBERT, Maude LAJARA, Christine LECCA, Rémi LEDYS, Sophie LETERRIER, Serge LOUVET, Jordan PETITJEAN, Solène PRADEL, Elisabeth et Philippe RIVIERE, Christian ROBERT, Aurélien SALESSE, Cyril SERRALTA, Camille TIPHINE, Dominique TISSIER, Denis VERCHERE.

SOMMAIRE

1. CONTEXTE ET METHODOLOGIE	4
2. MOBILISATION.....	5
3. ANALYSE DES DONNEES.....	5
3.1. Analyse temporelle	5
3.2. Analyse spatiale et cartographie.....	6
4. BILAN DE LA NIDIFICATION (2021-2025).....	7
4.1. Distribution et effectif nicheur : synthèse générale.....	7
4.2. Typologie du bâti.....	13
4.3. Distribution et effectif nicheur : synthèse par commune.....	14
4.4. Tendances des populations : exemples de quelques colonies.....	49
4.5. Sites détruits, désertés ou au statut inconnu	51
5. DISCUSSIONS ET PERSPECTIVES.....	54
6. CONCLUSION.....	55

1. CONTEXTE ET METHODOLOGIE

L'Hirondelle rustique est en déclin sur le territoire métropolitain et plus globalement dans la région Auvergne-Rhône-Alpes (-33 % entre 2015 et 2024). Mais les connaissances sont imprécises, car cette espèce construit ses nids à l'abri de granges, de hangars ou d'auvents, de sorte qu'ils sont rarement visibles de la rue. Il était nécessaire de compléter l'état des lieux en examinant notamment les secteurs où ont été observées des familles volantes.

Dans le cadre du **Plan de Sauvegarde des Hirondelles et Martinets de la Métropole de Lyon**, une action spécifique a été engagée pour approfondir les connaissances sur l'Hirondelle rustique. L'objectif premier de l'action est d'obtenir un « état zéro » des populations d'Hirondelles rustiques sur l'ensemble du territoire métropolitain. Cet état des lieux initial permettra, dans un second temps, d'identifier les menaces qui pèsent sur l'Hirondelle rustique et de définir les leviers d'action à mobiliser en sa faveur.

La méthodologie employée ne repose pas sur un protocole scientifique strict. Elle consiste en un recensement visant à être le plus exhaustif possible des colonies présentes sur l'ensemble des communes de la Métropole de Lyon. Si certaines communes sont priorisées en fonction de leur potentiel d'accueil pour l'espèce et du niveau d'actualisation des données disponibles, l'objectif demeure bien de couvrir l'ensemble du territoire.

Les bénévoles sont invités à prospecter tous les secteurs favorables pendant la période la plus propice (**mai-juillet**), qu'ils soient actuellement occupés par l'espèce, l'aient été par le passé, ou qu'ils présentent un potentiel d'occupation.

Les observations sont saisies directement via l'application mobile NaturaList ou sur le site faune-aura.org. L'observateur veille à géolocaliser précisément chaque donnée et à indiquer le statut de nidification en utilisant les bons codes atlas.

Un seul passage n'est ici requis mais chaque bénévole est libre d'effectuer plusieurs visites s'il le souhaite. Dans le cas où des colonies ont été suivies lors de plusieurs passages sur une ou plusieurs années, c'est l'effectif nicheur maximal qui a été retenu.

Dans la mesure du possible, les nids sont comptés directement, en précisant s'ils sont actifs, vides ou détruits. Certains sites n'ayant pu être rendus accessibles, un effectif nicheur est estimé lors de l'analyse en se basant sur le nombre d'individus observés à proximité immédiate du site de reproduction, en distinguant adultes et jeunes de l'année.

Initialement, cette présente action prévoyait de se baser uniquement sur les données collectées en 2024 et 2025. Cependant, dans un souci d'exhaustivité et afin d'avoir une vision la plus complète possible de l'ensemble du territoire, il a été décidé d'étendre le pas de temps aux cinq dernières années (2021-2025), afin de prendre en compte les secteurs n'ayant pu être prospectés.

2. MOBILISATION

L'enquête menée en 2024 et 2025 s'appuie sur la mobilisation de 15 bénévoles et de 3 salariés. Grâce à cette mobilisation, les bénévoles et salariés ont permis à 47 communes (des 58 que compte la Métropole) de faire l'objet au cours de ces deux années d'au moins une prospection sur ou une partie de leurs secteurs jugés favorables.

Les prospections réalisées par les salariés représentent 14 jours de terrain, tandis que le temps investi par les bénévoles est estimé à 20 jours, soit un total estimé de 34 jours consacré à l'action.

En prenant en compte l'ensemble des données de nidification (certaines et probables) d'Hirondelles rustiques collectées au cours des cinq dernières années, près de 40 contributeurs sont recensés.

La mobilisation des bénévoles s'est faite par plusieurs actions de terrain et de sensibilisation : une intervention lors de la mensuelle LPO, touchant un public d'une quarantaine de personnes ; la réalisation d'une sortie d'initiation au recensement des hirondelles à Rillieux-la-Pape avec 4 participants ; ainsi que l'accompagnement de plusieurs bénévoles directement sur le terrain.

3. ANALYSE DES DONNEES

3.1. ANALYSE TEMPORELLE

Sur la période d'étude 2021-2025, on recense un total de 202 données de nidification, dont 126 enregistrées dans les 2 dernières années.

Le graphique suivant synthétise le nombre de données d'Hirondelles rustiques enregistrées sur la base de données faune-aura chaque année :

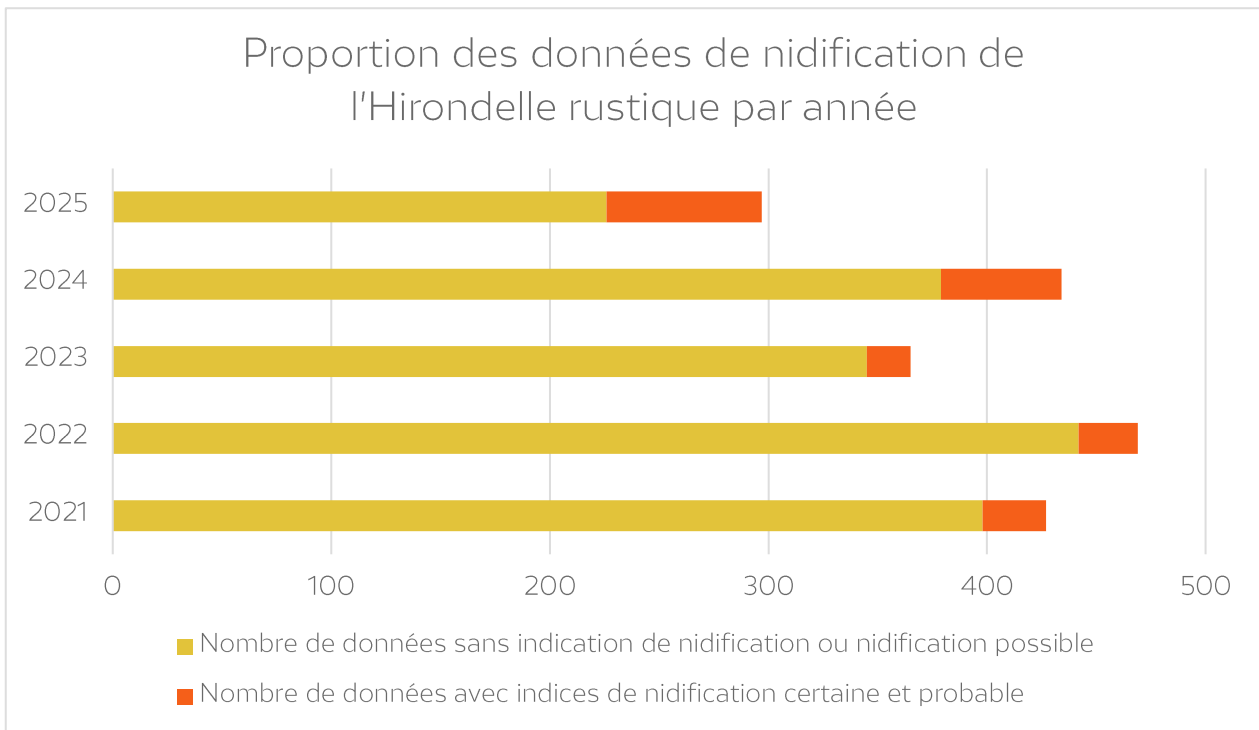


Figure 1 : Synthèse des données de nidification (2021-2025)

Bien que le nombre total de données varie d'une année à l'autre, on constate une augmentation de la proportion des données relatives à la nidification de l'espèce. Ces informations, bien plus qualitatives pour l'analyse, reflètent à la fois la mobilisation réussie des bénévoles mais surtout le soin apporté par les observateurs dans leurs relevés.

3.2. ANALYSE SPATIALE ET CARTOGRAPHIE

L'ensemble des données collectées au cours des cinq dernières années est projeté et analysé à l'aide du logiciel de cartographie QGIS. Une attention particulière est portée aux données relatives à la nidification certaine, probable, ainsi qu'aux données d'absence, qui peuvent signaler la désertion d'un site par une colonie.

Les données relatives à une nidification possible ou sans statut précis sont également examinées, mais elles fournissent généralement peu d'informations fiables sur les véritables sites de nidification, car elles concernent souvent des observations d'oiseaux en vol, parfois dans des milieux peu favorables.

À partir de l'analyse de ces données, les sites de nidification sont identifiés et cartographiés. Pour chaque site, les informations suivantes sont renseignées :

- Commune ;
- Adresse exacte (si connue) ;

- Effectif nicheur maximal enregistré entre 2021-2025 ;
- Effectif nicheur record toutes années confondues ;
- Année de la dernière nidification enregistrée ;
- Année de la dernière prospection (si connue) ;
- Typologie du bâti.

4. BILAN DE LA NIDIFICATION (2021-2025)

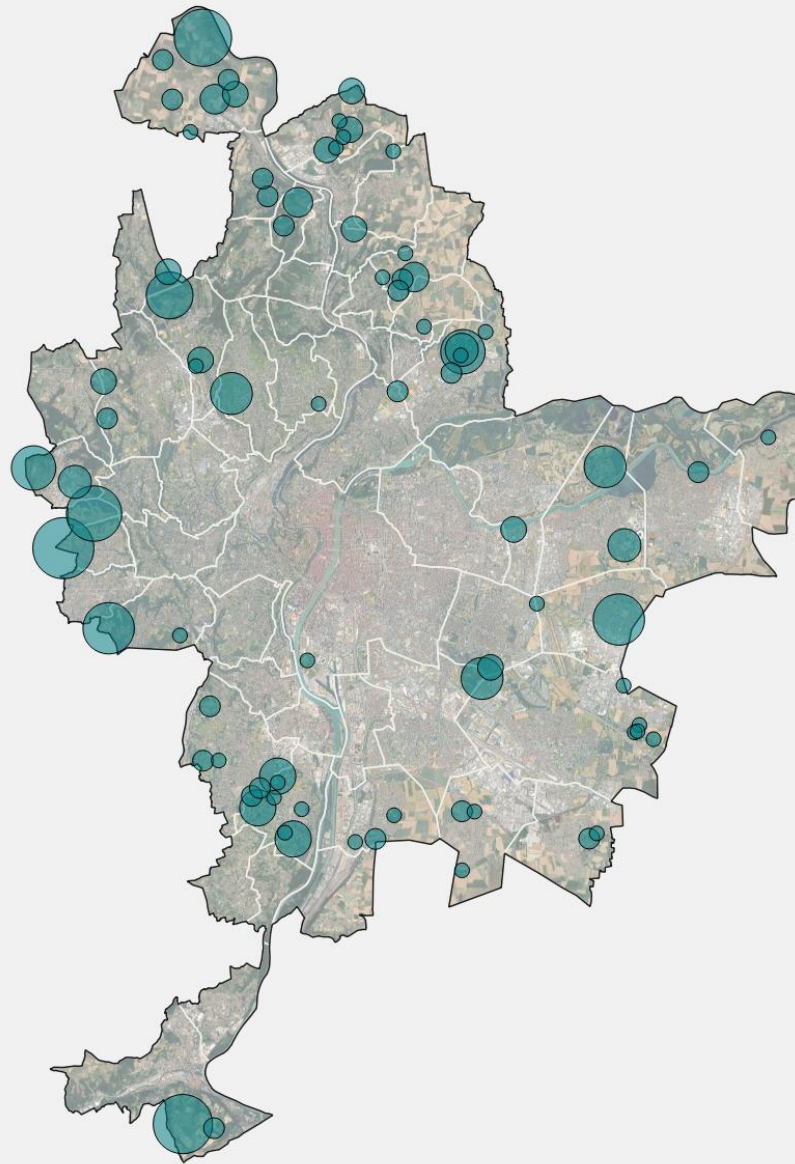
4.1. DISTRIBUTION ET EFFECTIF NICHEUR : SYNTHÈSE GÉNÉRALE

Sur la période d'étude, **284 couples** ont été recensés, répartis sur **83 colonies** et présentes dans **34 communes** de la Métropole de Lyon. On estime ce chiffre comme quasi-exhaustif du fait de la couverture du territoire importante réalisée par les participants de l'enquête.

En tenant cependant compte des quelques secteurs encore non prospectés, l'effectif total au sein de la Métropole est estimé à environ **300-315 couples**, probablement pas davantage.

La carte ci-dessous présente une synthèse de la répartition des colonies sur l'ensemble du territoire :

Colonies d'Hirondelles rustiques de la Métropole de Lyon (2021-2025)



Légende

Taille de la colonie



Sources : VisioNature (Réseau LPO en Auvergne-Rhône-Alpes)

Conception : Eloïse SOUCHE (LPO Auvergne-Rhône-Alpes)

Date de réalisation : 2025-11-28



0 0,7 1,4 km



Agir pour
la biodiversité



Sans grande surprise, les colonies et leur taille tendent à être plus importantes à mesure que l'on s'éloigne du centre urbain. Les communes à forte proportion de surfaces agricoles concentrent la majorité des colonies, ce qui s'explique par la faible disponibilité de bâtiments favorables dans les secteurs purement urbains ou périurbains, ainsi que par la surface de chasse limitée pour l'espèce dans ces zones.

Le tableau ci-dessous présente, par commune prospectée, l'effectif nicheur (= nombre de couples) et le nombre de colonies actives sur la période d'étude (2021-2025), classés par effectif nicheur décroissant :

Commune	Nombre de couples	Nombre de colonies	Commentaires
Quincieux	29	7	
Irigny	24	8	
Givors	18	2	
Rillieux-la-Pape	18	5	1 colonie détruite sur la période d'étude
Saint-Genis-les-Ollières	17	1	
Limonest	14	3	
Marcy-l'Étoile	14	2	1 colonie désertée en 2025
Tassin-la-Demi-Lune	14	1	
Chassieu	13	3	
Décines-Charpieu	13	2	
Francheville	13	2	
Genay	12	6	1 colonie désertée sur la période d'étude

Commune	Nombre de couples	Nombre de colonies	Commentaires
Cailloux-sur-Fontaines	10	5	
Saint-Didier-au-Mont-d'Or	8	1	
Vénissieux	8	1	
Saint-Genis-Laval	7	4	
Curis-au-Mont-d'Or	6	2	1 colonie désertée sur la période d'étude
Dardilly	5	2	
Saint-Priest	5	5	
Corbas	4	3	Un des « sous-sites » d'une colonie détruit sur la période d'étude
Feyzin	4	3	
Saint-Germain-au-Mont-d'Or	4	2	
Bron	3	1	
Fleurieu-sur-Saône	3	1	
Lissieu	3	1	
Mions	3	2	
Vaulx-en-Velin	3	1	
Caluire-et-Cuire	2	1	
Meyzieu	2	1	
Jonage	1	1	
Lyon	1	1	

Commune	Nombre de couples	Nombre de colonies	Commentaires
Neuville-sur-Saône	1	1	
Saint-Cyr-au-Mont-d'Or	1	1	
Sathonay-Village	1	1	
Albigny-sur-Saône	0	0	
Charly	0	0	
Craponne	0	0	
Ecully	0	0	
Fontaines-Saint-Martin	0	0	
La Tour-de-Salvagny	0	0	
Montanay	0	0	Nidification probable mais manque de preuves
Poleymieux-au-Mont-d'Or	0	0	
Sathonay-Camp	0	0	
Vernaison	0	0	
TOTAL	284	83	

Les communes n'apparaissant pas dans le tableau ci-dessus, n'ont à notre connaissance, pas fait l'objet de prospections ciblées durant la période d'étude : Champagne-au-Mont-d'Or, Charbonnières-les-Bains, Collonges-au-Mont-d'Or, Fontaines-sur-Saône, Grigny-sur-Rhône, La Mulatière, Oullins-Pierre-Bénite, Rochetaillée-sur-Saône, Saint-Fons, Saint-Romain-au-Mont-d'Or, Sainte-Foy-lès-Lyon, Solaize. La plupart de ces communes sont peu favorables à la présence de l'espèce.

On notera que plus de 70 % de l'effectif nicheur total de la Métropole de Lyon repose

sur 12 communes, et 50 % sur 8 communes. Ces communes, qui concentrent donc une grande part de l'effectif reproducteur, sont pour la plupart situées dans un environnement où le paysage agricole est encore présent, offrant des conditions favorables à la nidification (bâti rural, présence d'animaux, de prairies, etc.).

On notera qu'il semble dominer deux différents « systèmes » de distribution de colonies :

- D'une part, de nombreuses colonies, souvent de grande taille, apparaissent relativement isolées, avec une distance à la colonie la plus proche de l'ordre de 1 à 1,5 km, comme à Tassin-la-Demi-Lune, Saint-Genis-les-Ollières, Saint-Didier-au-Mont-d'Or ou encore à Chassieu.
- D'autre part, certaines colonies — généralement de petite taille — sont implantées à proximité les unes des autres, avec des distances inter-colonies variant de 100 à 600 m. C'est le cas à Irigny, Rillieux-la-Pape ou encore à Saint-Priest.

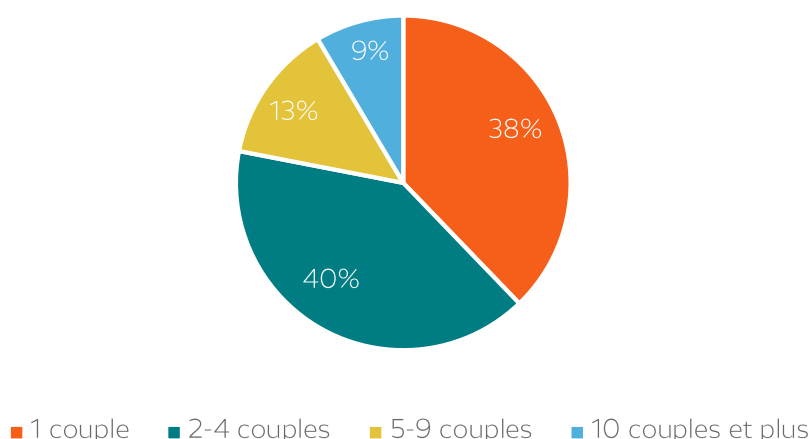
Cette distribution est avant tout liée à la proportion et à la surface de bâtiments favorables encore disponibles pour l'installation et le maintien des colonies d'Hirondelles rustiques. Si certaines communes conservent de vastes surfaces agricoles, le bâti rural ancien, lui, disparaît progressivement. Cette raréfaction contraint parfois les hirondelles à se regrouper au sein d'une seule et unique colonie, faute d'autres sites propices.

Dans de nombreuses communes, la présence de l'Hirondelle rustique repose ainsi sur une ou deux colonies seulement, ce qui rend l'enjeu de conservation d'autant plus important. La disponibilité des ressources alimentaires et la présence de zones de chasse constituent probablement d'autres facteurs déterminants la répartition et la taille des colonies.

On notera toutefois la présence de quelques colonies situées en zones assez urbanisée, pour certaines probablement relictuelles d'un temps où les zones rurales étaient plus présentes : Rillieux-la-Pape, Feyzin ou encore un couple qui a stationné plusieurs semaines proche d'un vieux bâtiment à Lyon Gerland.

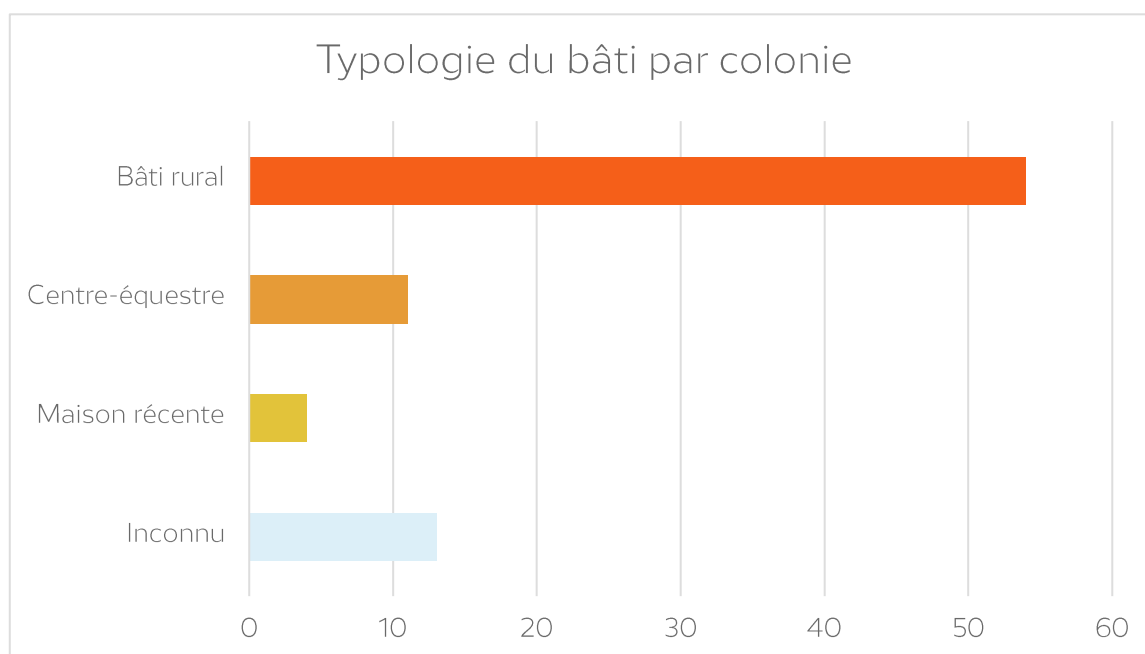
Le diagramme suivant illustre la répartition des colonies en fonction de la taille de leur effectif nicheur :

Distribution des colonies en fonction du nombre de couples nicheurs



Les couples isolés représentent plus de 38 % des colonies de la Métropole de Lyon, et les colonies de petite taille (1 à 4 couples), 78 % des colonies. Seules 7 colonies (9 %) comptent 10 couples ou plus. La plus grosse colonie, située à Saint-Genis-les-Ollières, compte 17 couples. La taille moyenne d'une colonie est de 3,4 couples.

4.2. TYPOLOGIE DU BATI



Comme on pouvait s'y attendre, cette analyse montre que le bâti rural constitue la principale typologie utilisée par l'Hirondelle rustique pour la nidification. Aucune distinction n'a été faite entre le bâti agricole en activité (ferme) et le bâti rural aujourd'hui principalement résidentiel, car ce dernier conserve encore des éléments caractéristiques

de son usage ancien, tels que la présence d'une grange, d'un hangar ou d'un simple porche. Ces colonies sont donc particulièrement vulnérables face aux projets de réhabilitation, de rénovation ou de destruction. Certaines colonies identifiées durant la période d'étude ont déjà été détruites, comme à Rillieux-la-Pape ou à Corbas, tandis que d'autres sont actuellement menacées par des travaux, leur avenir dépendant de leur prise en compte à chaque phase du projet.

L'autre grande typologie de bâti utilisée pour la nidification regroupe les différentes structures équestres (poney-clubs, hippodromes), dont les bâtiments sont plus ou moins récents. Ces structures représentent **11 sites de nidification** dans la Métropole de Lyon, ce qui correspond à la majorité des structures équestres présentes sur le territoire étudié. Les Hirondelles rustiques occupent les boxes, les stalles ou encore les selleries. A noter, l'installation récente d'un couple au Centre équestre du Fort de Feyzin, 10 ans après la pose de nichoirs artificiels.

Quelques cas de nidification sont à noter dans des garages (avec poutres en bois) de maisons au style plus récent.

Les « inconnus » correspondent aux cas où une nidification est avérée, souvent par l'observation de jeunes posés, mais où le site exact de reproduction n'a pas pu être identifié.

4.3. DISTRIBUTION ET EFFECTIF NICHEUR : SYNTHÈSE PAR COMMUNE

Chacune des communes de la Métropole abritant une ou plusieurs colonies d'Hirondelle rustique fait l'objet d'une carte, présentée ici par ordre alphabétique. Le nombre de couples nicheurs est indiqué dans le rectangle orange, situé en haut à droite.



Légende

 Colonie d'Hirondelle rustique

Sources : VisioNature (Réseau LPO en Auvergne-Rhône-Alpes)

Conception : Eloïse SOUCHE (LPO Auvergne-Rhône-Alpes)

Date de réalisation : 2025-12-01

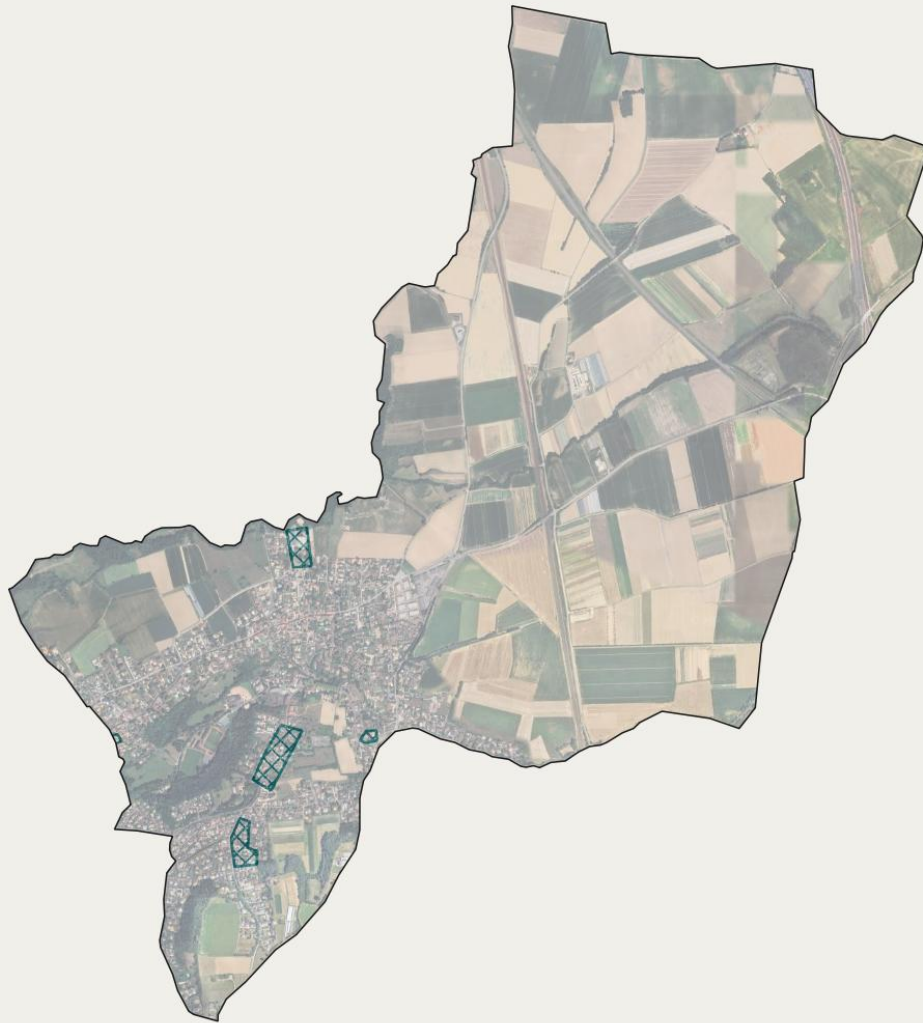


0 30 60 km



Agir pour
la biodiversité





Légende

 Colonie d'Hirondelle rustique

Sources : VisioNature (Réseau LPO en Auvergne-Rhône-Alpes)

Conception : Eloïse SOUCHE (LPO Auvergne-Rhône-Alpes)

Date de réalisation : 2025-12-01



0 30 60 km



Agir pour
la biodiversité





Légende

 Colonie d'Hirondelle rustique

Sources : VisioNature (Réseau LPO en Auvergne-Rhône-Alpes)

Conception : Eloise SOUCHE (LPO Auvergne-Rhône-Alpes)

Date de réalisation : 2025-12-01

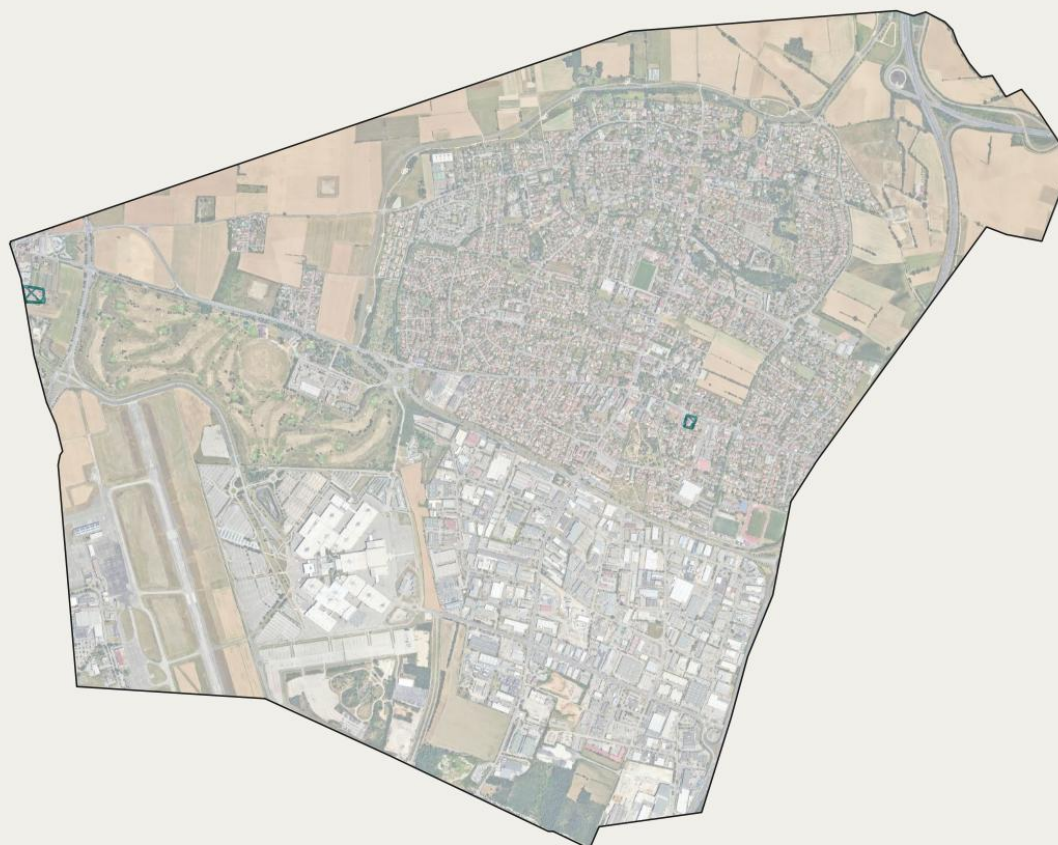


0 30 60 km



Agir pour
la biodiversité





Légende

 Colonie d'Hirondelle rustique

Sources : VisioNature (Réseau LPO en Auvergne-Rhône-Alpes)

Conception : Eloïse SOUCHE (LPO Auvergne-Rhône-Alpes)

Date de réalisation : 2025-12-01



0 30 60 km



Agir pour
la biodiversité





Légende

 Colonie d'Hirondelle rustique

Sources : VisioNature (Réseau LPO en Auvergne-Rhône-Alpes)

Conception : Eloïse SOUCHE (LPO Auvergne-Rhône-Alpes)

Date de réalisation : 2025-12-01

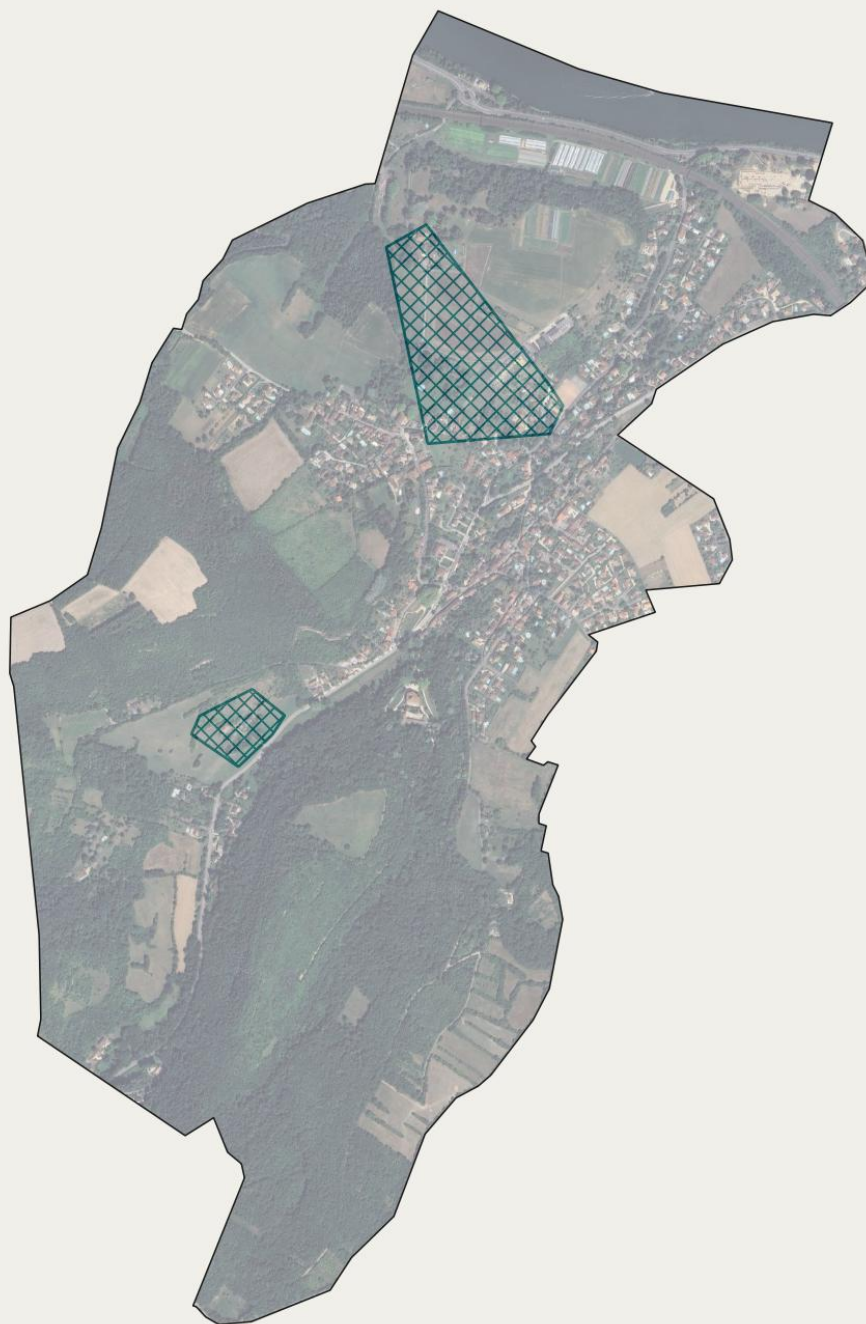


0 30 60 km



Agir pour
la biodiversité





Légende

 Colonie d'Hirondelle rustique

Sources : VisioNature (Réseau LPO en Auvergne-Rhône-Alpes)

Conception : Eloïse SOUCHE (LPO Auvergne-Rhône-Alpes)

Date de réalisation : 2025-12-01



0 30 60 km



Agir pour
la biodiversité





Légende

 Colonie d'Hirondelle rustique

Sources : VisioNature (Réseau LPO en Auvergne-Rhône-Alpes)

Conception : Eloïse SOUCHE (LPO Auvergne-Rhône-Alpes)

Date de réalisation : 2025-12-01



0 30 60 km



Agir pour
la biodiversité





Légende

 Colonie d'Hirondelle rustique

Sources : VisioNature (Réseau LPO en Auvergne-Rhône-Alpes)

Conception : Eloïse SOUCHE (LPO Auvergne-Rhône-Alpes)

Date de réalisation : 2025-12-01



0 30 60 km



Agir pour
la biodiversité





Légende

 Colonie d'Hirondelle rustique

Sources : VisioNature (Réseau LPO en Auvergne-Rhône-Alpes)

Conception : Eloïse SOUCHE (LPO Auvergne-Rhône-Alpes)

Date de réalisation : 2025-12-01



0 30 60 km



Agir pour
la biodiversité





Légende

 Colonie d'Hirondelle rustique

Sources : VisioNature (Réseau LPO en Auvergne-Rhône-Alpes)

Conception : Eloïse SOUCHE (LPO Auvergne-Rhône-Alpes)

Date de réalisation : 2025-12-01



0 30 60 km



Agir pour
la biodiversité





Légende

 Colonie d'Hirondelle rustique

Sources : VisioNature (Réseau LPO en Auvergne-Rhône-Alpes)

Conception : Eloïse SOUCHE (LPO Auvergne-Rhône-Alpes)

Date de réalisation : 2025-12-01

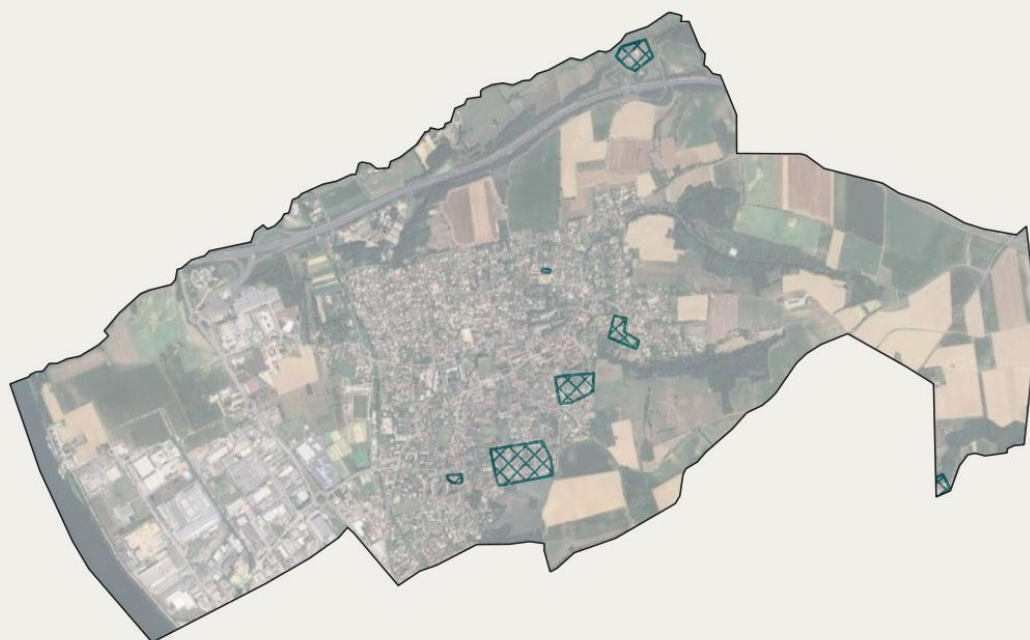


0 30 60 km



Agir pour
la biodiversité





Légende

 Colonie d'Hirondelle rustique

Sources : VisioNature (Réseau LPO en Auvergne-Rhône-Alpes)

Conception : Eloise SOUCHE (LPO Auvergne-Rhône-Alpes)

Date de réalisation : 2025-12-01

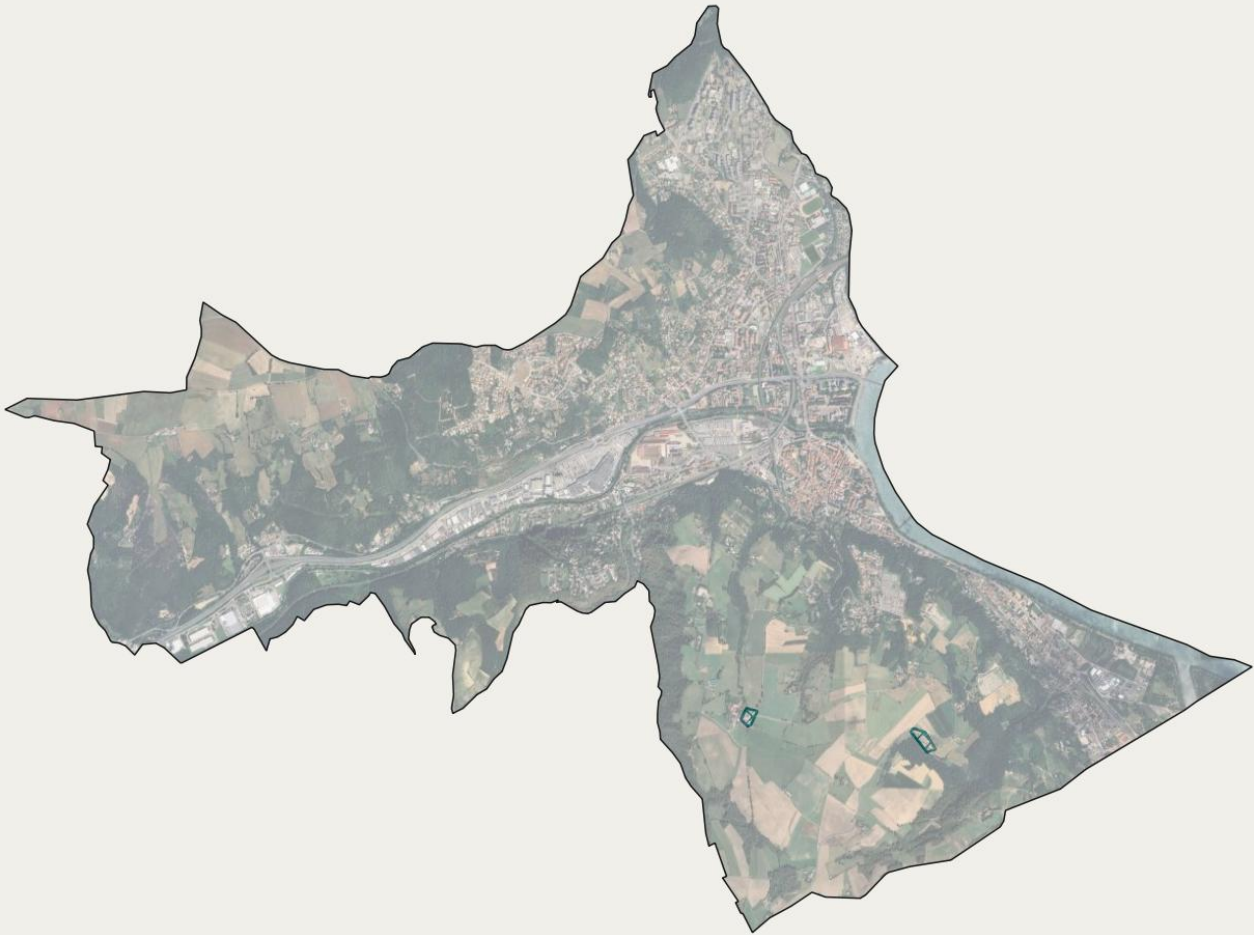


0 30 60 km



Agir pour
la biodiversité





Légende

 Colonie d'Hirondelle rustique

Sources : VisioNature (Réseau LPO en Auvergne-Rhône-Alpes)

Conception : Eloïse SOUCHE (LPO Auvergne-Rhône-Alpes)

Date de réalisation : 2025-12-01

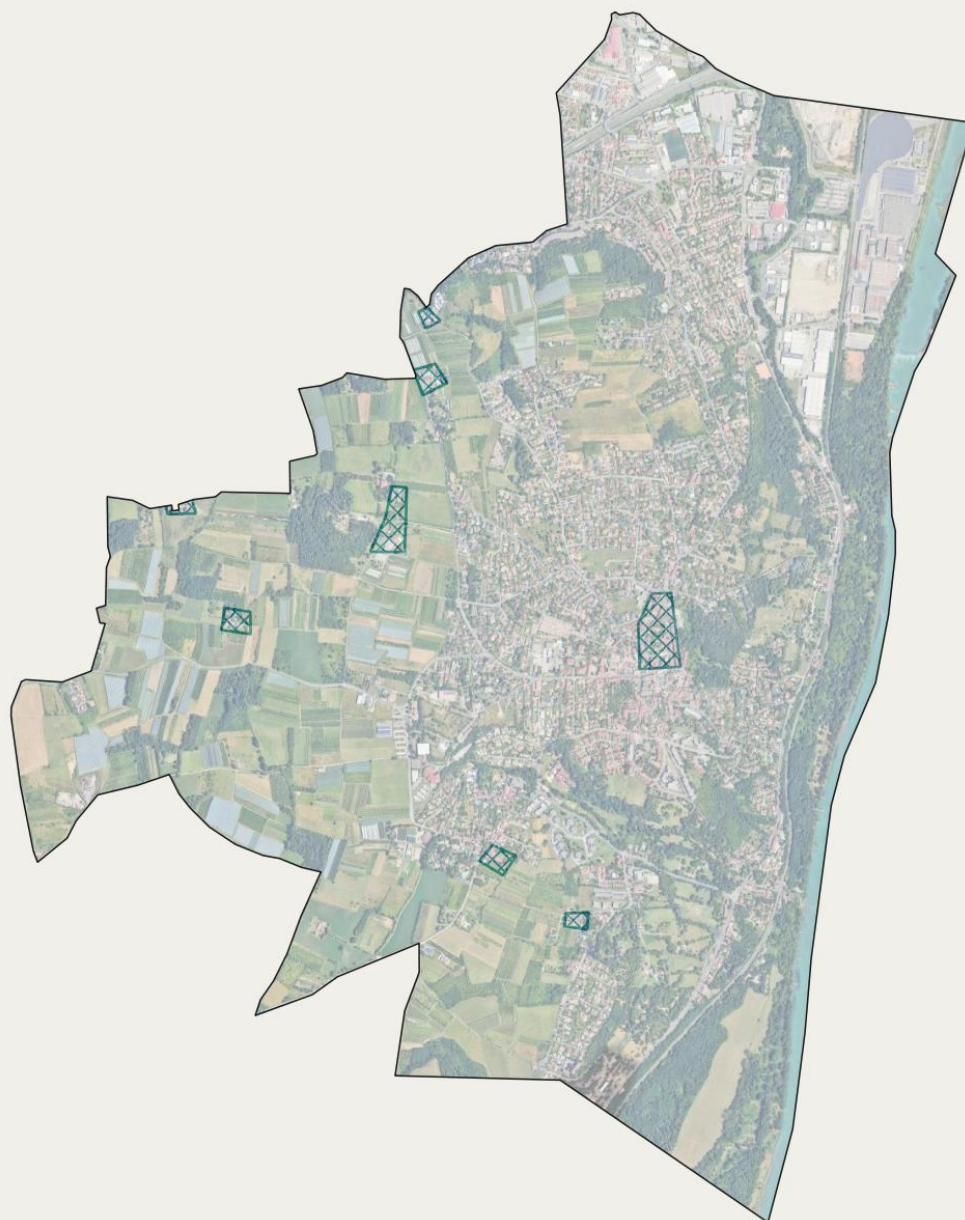


0 30 60 km



Agir pour
la biodiversité





Légende

 Colonie d'Hirondelle rustique

Sources : VisioNature (Réseau LPO en Auvergne-Rhône-Alpes)

Conception : Eloïse SOUCHE (LPO Auvergne-Rhône-Alpes)

Date de réalisation : 2025-12-01

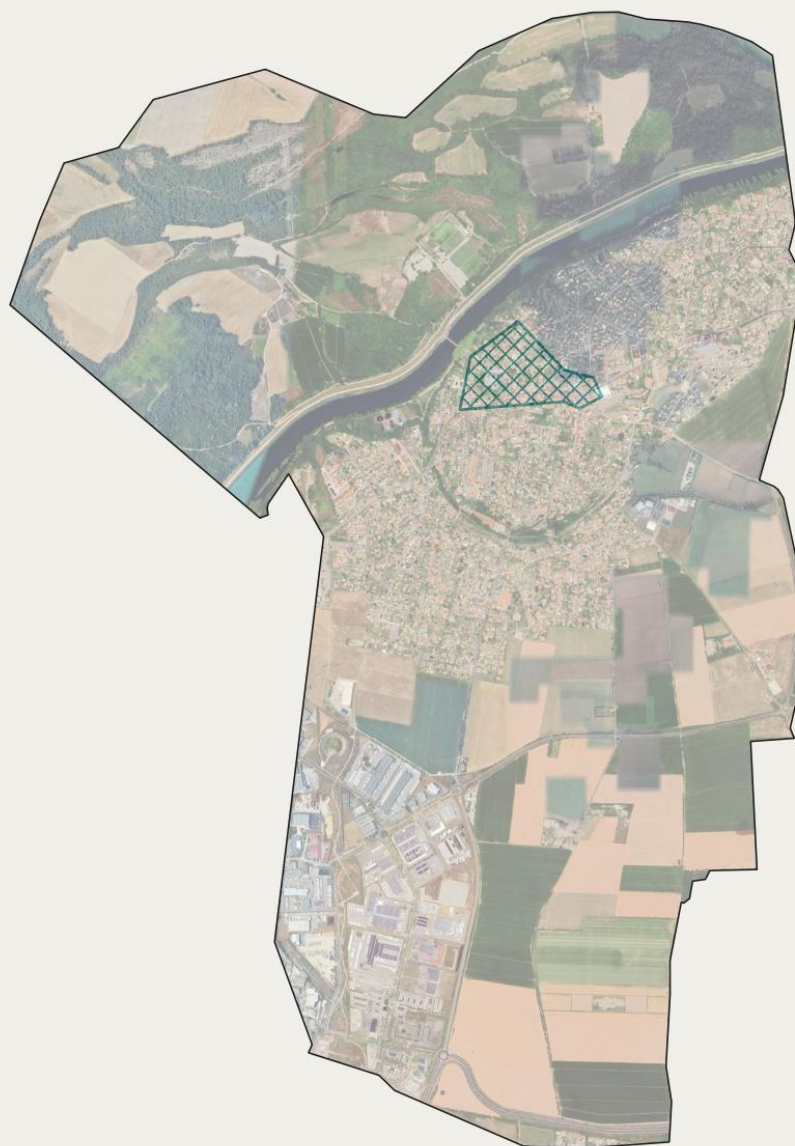


0 30 60 km



Agir pour
la biodiversité





Légende

 Colonie d'Hirondelle rustique

Sources : VisioNature (Réseau LPO en Auvergne-Rhône-Alpes)

Conception : Eloïse SOUCHE (LPO Auvergne-Rhône-Alpes)

Date de réalisation : 2025-12-01



0 30 60 km



Agir pour
la biodiversité





Légende

 Colonie d'Hirondelle rustique

Sources : VisioNature (Réseau LPO en Auvergne-Rhône-Alpes)

Conception : Eloïse SOUCHE (LPO Auvergne-Rhône-Alpes)

Date de réalisation : 2025-12-01



0 30 60 km



Agir pour
la biodiversité





Légende

 Colonie d'Hirondelle rustique

Sources : VisioNature (Réseau LPO en Auvergne-Rhône-Alpes)

Conception : Eloïse SOUCHE (LPO Auvergne-Rhône-Alpes)

Date de réalisation : 2025-12-01



0 30 60 km



Agir pour
la biodiversité





Légende

 Colonie d'Hirondelle rustique

Sources : VisioNature (Réseau LPO en Auvergne-Rhône-Alpes)

Conception : Eloïse SOUCHE (LPO Auvergne-Rhône-Alpes)

Date de réalisation : 2025-12-01



0 30 60 km



Agir pour
la biodiversité





Légende

 Colonie d'Hirondelle rustique

Sources : VisioNature (Réseau LPO en Auvergne-Rhône-Alpes)

Conception : Eloise SOUCHE (LPO Auvergne-Rhône-Alpes)

Date de réalisation : 2025-12-01

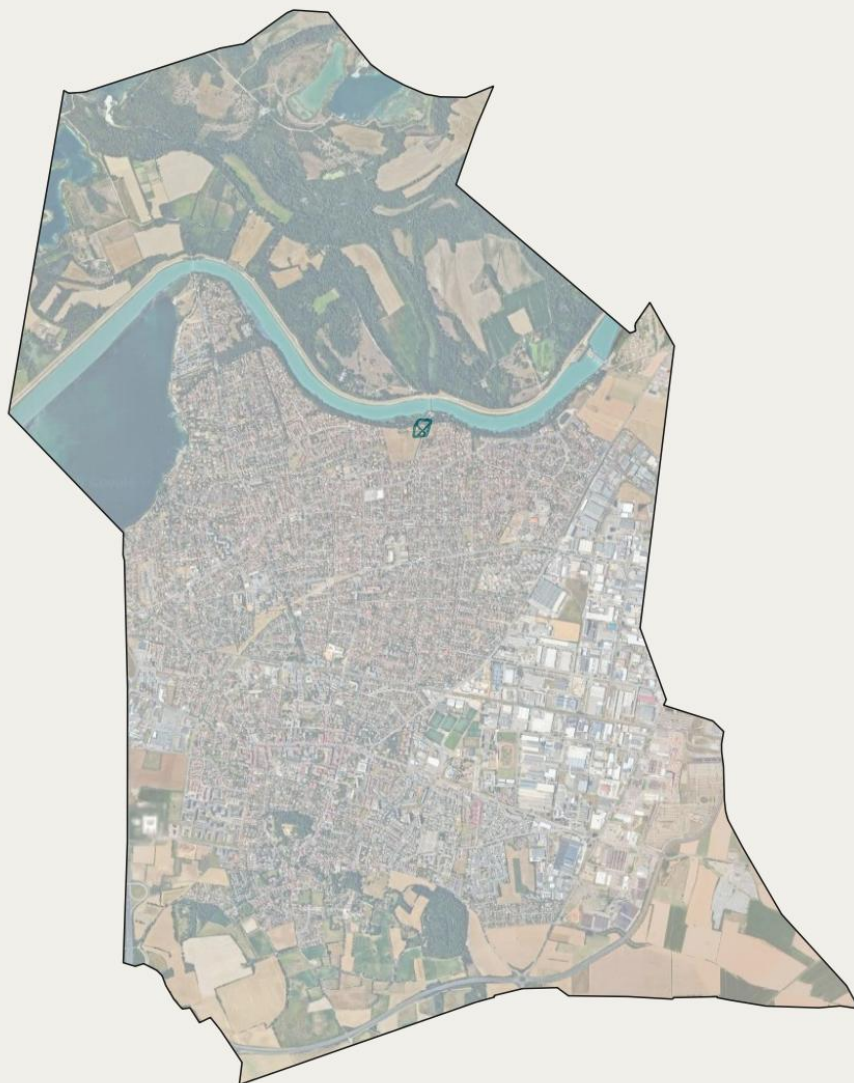


0 30 60 km



Agir pour
la biodiversité





Légende

 Colonie d'Hirondelle rustique

Sources : VisioNature (Réseau LPO en Auvergne-Rhône-Alpes)

Conception : Eloise SOUCHE (LPO Auvergne-Rhône-Alpes)

Date de réalisation : 2025-12-01

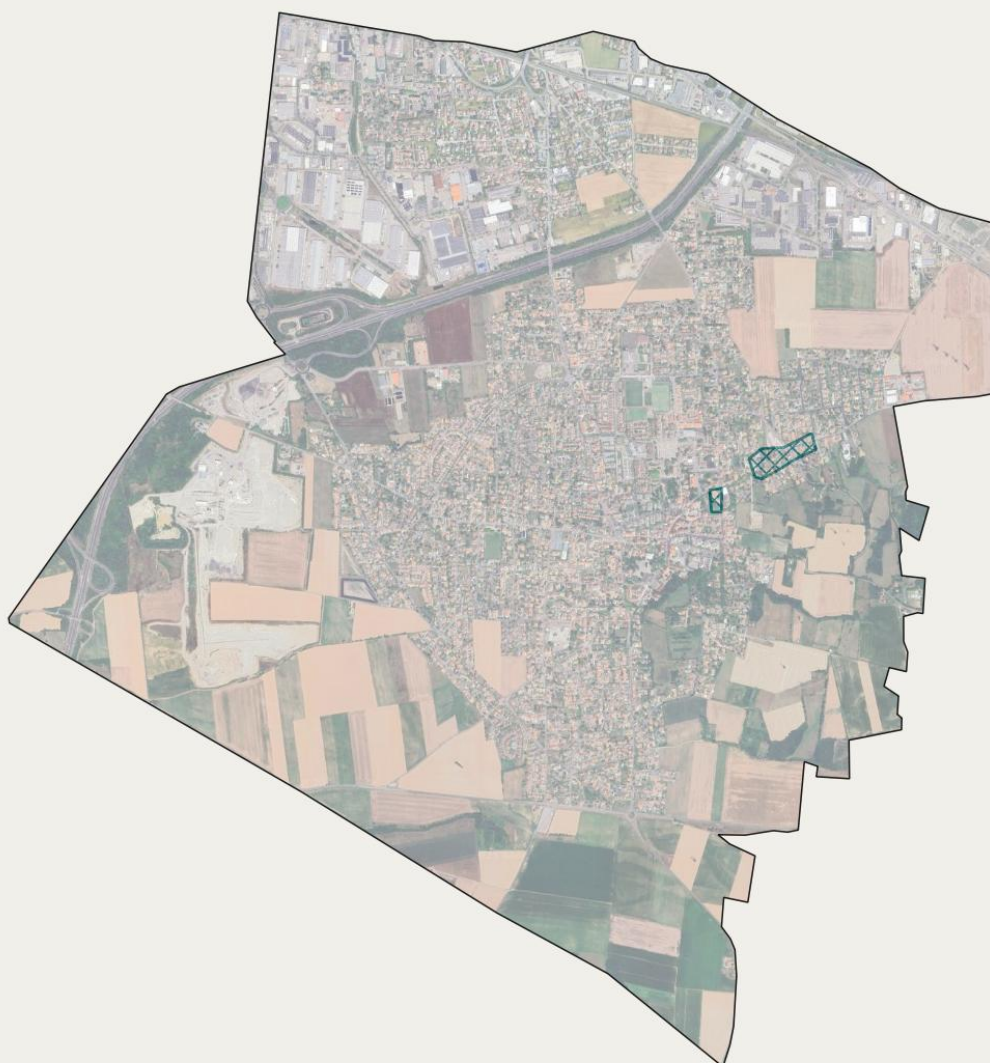


0 30 60 km



Agir pour
la biodiversité





Légende

 Colonie d'Hirondelle rustique

Sources : VisioNature (Réseau LPO en Auvergne-Rhône-Alpes)

Conception : Eloise SOUCHE (LPO Auvergne-Rhône-Alpes)

Date de réalisation : 2025-12-01



0 30 60 km



Agir pour
la biodiversité





Légende

 Colonie d'Hirondelle rustique

Sources : VisioNature (Réseau LPO en Auvergne-Rhône-Alpes)

Conception : Eloïse SOUCHE (LPO Auvergne-Rhône-Alpes)

Date de réalisation : 2025-12-01

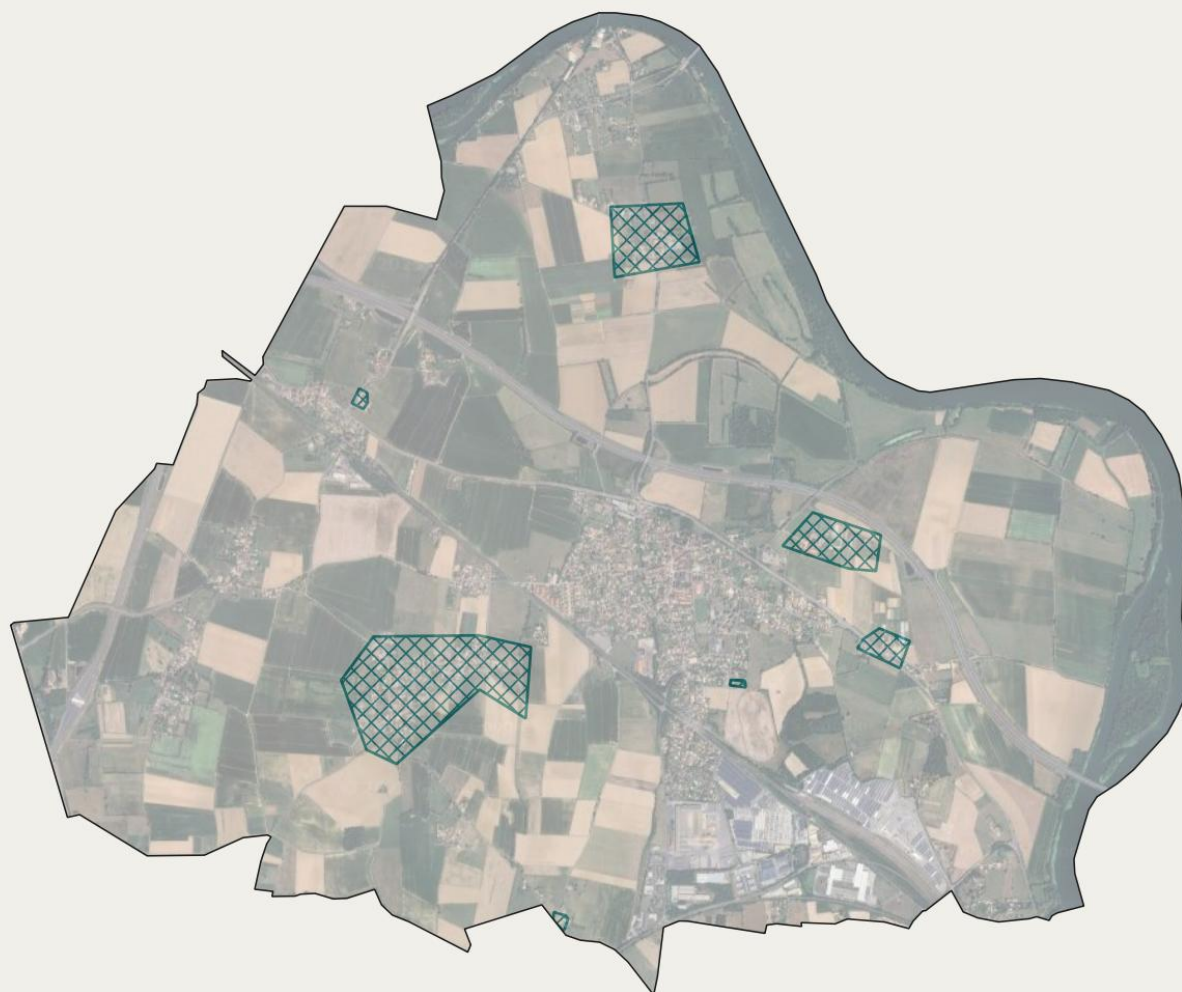


0 30 60 km



Agir pour
la biodiversité





Légende

 Colonie d'Hirondelle rustique

Sources : VisioNature (Réseau LPO en Auvergne-Rhône-Alpes)

Conception : Eloïse SOUCHE (LPO Auvergne-Rhône-Alpes)

Date de réalisation : 2025-12-01

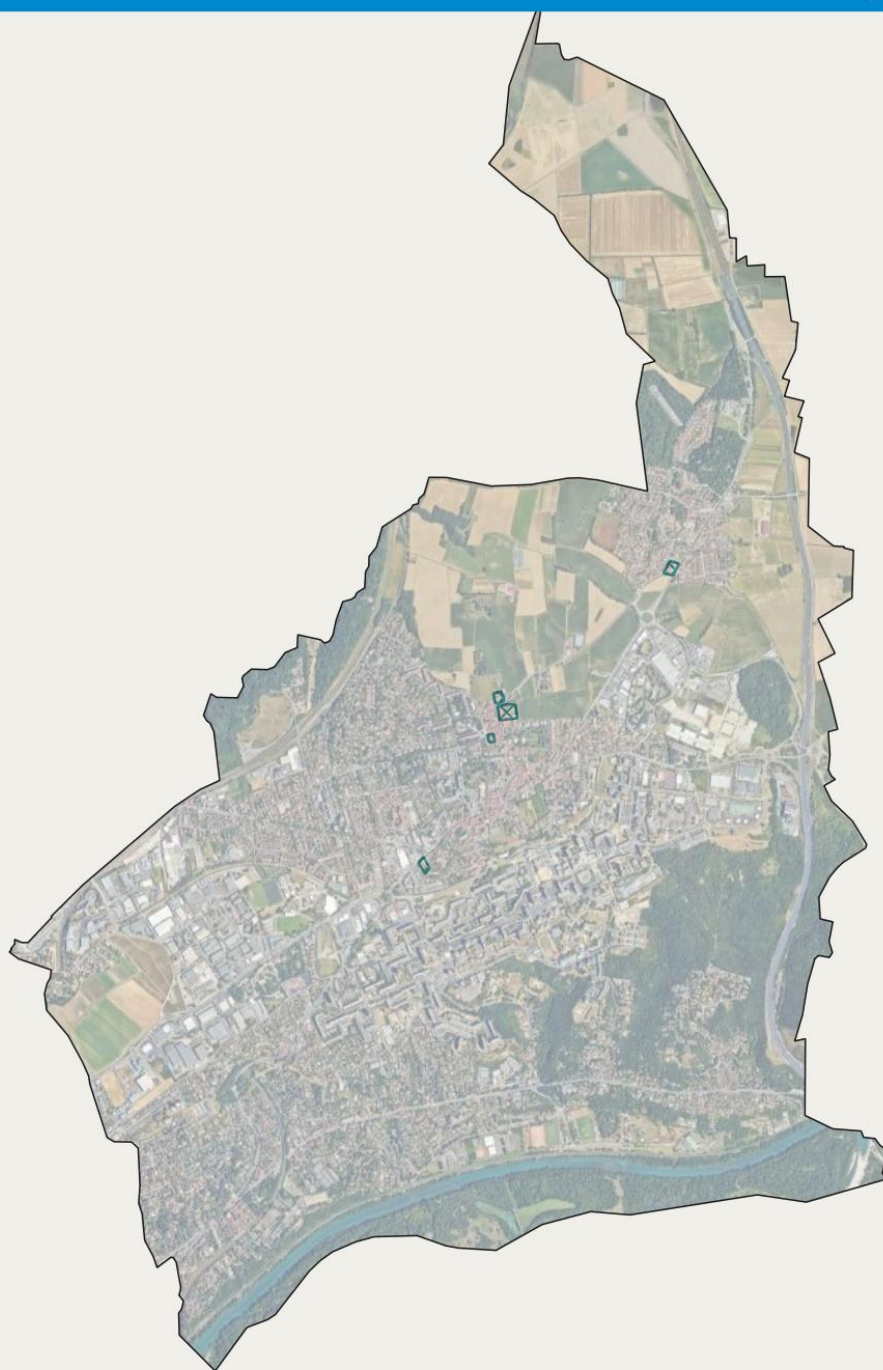


0 30 60 km



Agir pour
la biodiversité





Légende

 Colonie d'Hirondelle rustique

Sources : VisioNature (Réseau LPO en Auvergne-Rhône-Alpes)

Conception : Eloise SOUCHE (LPO Auvergne-Rhône-Alpes)

Date de réalisation : 2025-12-01



0 30 60 km



Agir pour
la biodiversité





Légende

 Colonie d'Hirondelle rustique

Sources : VisioNature (Réseau LPO en Auvergne-Rhône-Alpes)

Conception : Eloïse SOUCHE (LPO Auvergne-Rhône-Alpes)

Date de réalisation : 2025-12-01



0 30 60 km



Agir pour
la biodiversité





Légende

 Colonie d'Hirondelle rustique

Sources : VisioNature (Réseau LPO en Auvergne-Rhône-Alpes)

Conception : Eloïse SOUCHE (LPO Auvergne-Rhône-Alpes)

Date de réalisation : 2025-12-01



0 30 60 km



Agir pour
la biodiversité





Légende

 Colonie d'Hirondelle rustique

Sources : VisioNature (Réseau LPO en Auvergne-Rhône-Alpes)

Conception : Eloïse SOUCHE (LPO Auvergne-Rhône-Alpes)

Date de réalisation : 2025-12-01



0 30 60 km



Agir pour
la biodiversité





Légende

 Colonie d'Hirondelle rustique

Sources : VisioNature (Réseau LPO en Auvergne-Rhône-Alpes)

Conception : Eloïse SOUCHE (LPO Auvergne-Rhône-Alpes)

Date de réalisation : 2025-12-01



0 30 60 km



Agir pour
la biodiversité





Légende

 Colonie d'Hirondelle rustique

Sources : VisioNature (Réseau LPO en Auvergne-Rhône-Alpes)

Conception : Eloïse SOUCHE (LPO Auvergne-Rhône-Alpes)

Date de réalisation : 2025-12-01

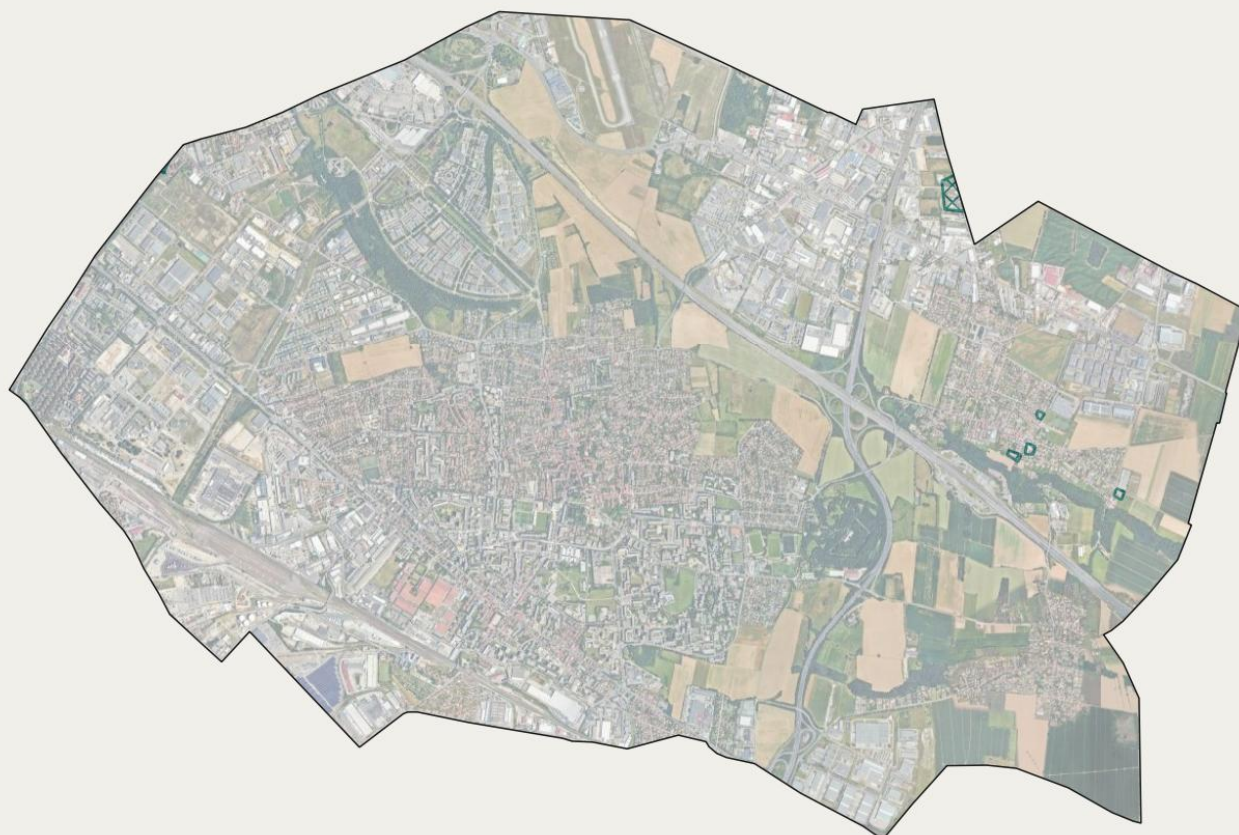


0 30 60 km



Agir pour
la biodiversité





Légende

 Colonie d'Hirondelle rustique

Sources : VisioNature (Réseau LPO en Auvergne-Rhône-Alpes)

Conception : Eloïse SOUCHE (LPO Auvergne-Rhône-Alpes)

Date de réalisation : 2025-12-01

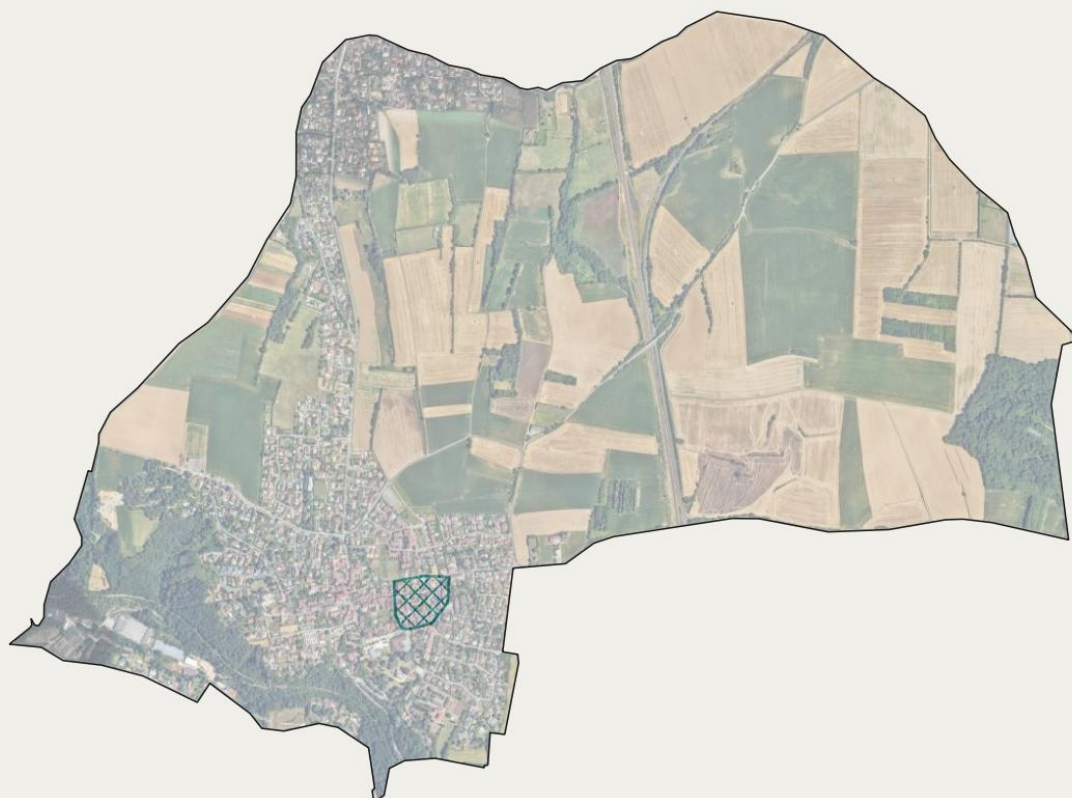


0 30 60 km



Agir pour
la biodiversité





Légende

 Colonie d'Hirondelle rustique

Sources : VisioNature (Réseau LPO en Auvergne-Rhône-Alpes)

Conception : Eloïse SOUCHE (LPO Auvergne-Rhône-Alpes)

Date de réalisation : 2025-12-01



0 30 60 km



Agir pour
la biodiversité





Légende

 Colonie d'Hirondelle rustique

Sources : VisioNature (Réseau LPO en Auvergne-Rhône-Alpes)

Conception : Eloïse SOUCHE (LPO Auvergne-Rhône-Alpes)

Date de réalisation : 2025-12-01



0 30 60 km



Agir pour
la biodiversité





Légende

 Colonie d'Hirondelle rustique

Sources : VisioNature (Réseau LPO en Auvergne-Rhône-Alpes)

Conception : Eloïse SOUCHE (LPO Auvergne-Rhône-Alpes)

Date de réalisation : 2025-12-01

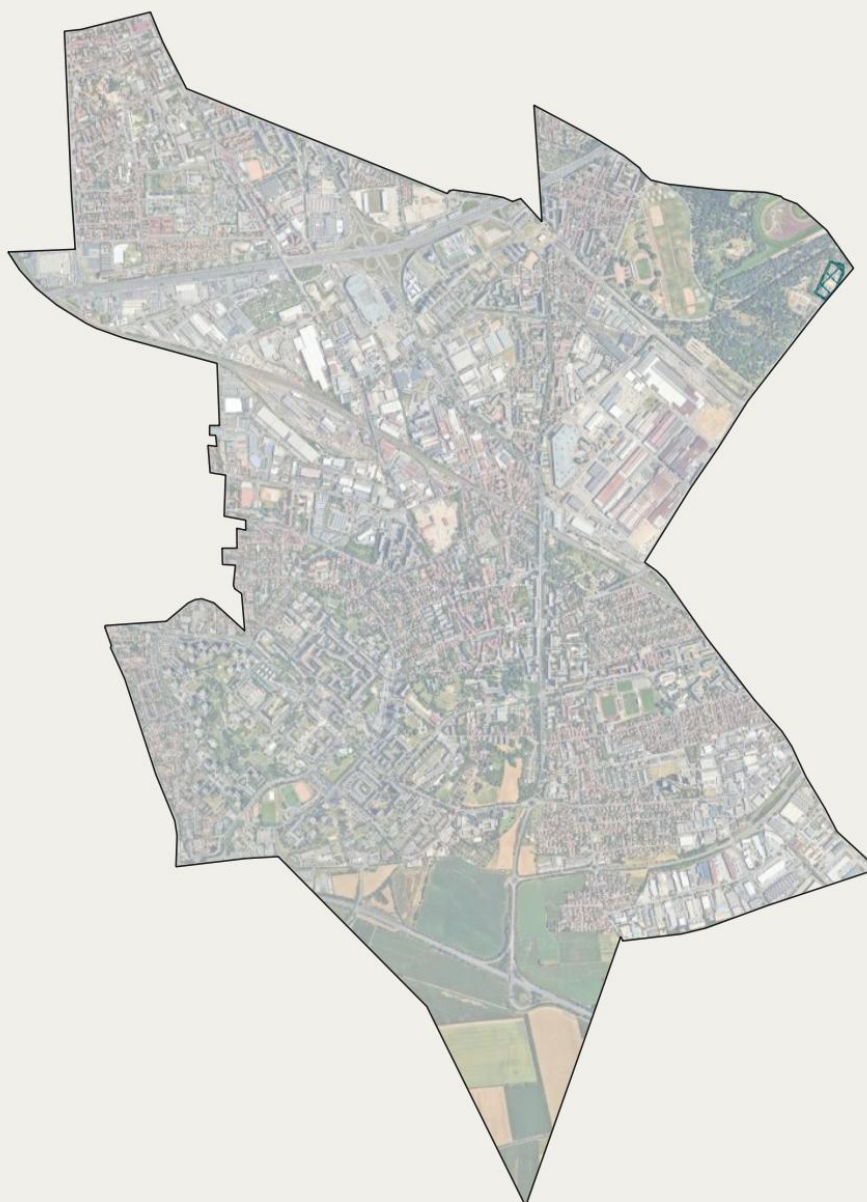


0 30 60 km



Agir pour
la biodiversité





Légende

 Colonie d'Hirondelle rustique

Sources : VisioNature (Réseau LPO en Auvergne-Rhône-Alpes)

Conception : Eloïse SOUCHE (LPO Auvergne-Rhône-Alpes)

Date de réalisation : 2025-12-01



0 30 60 km



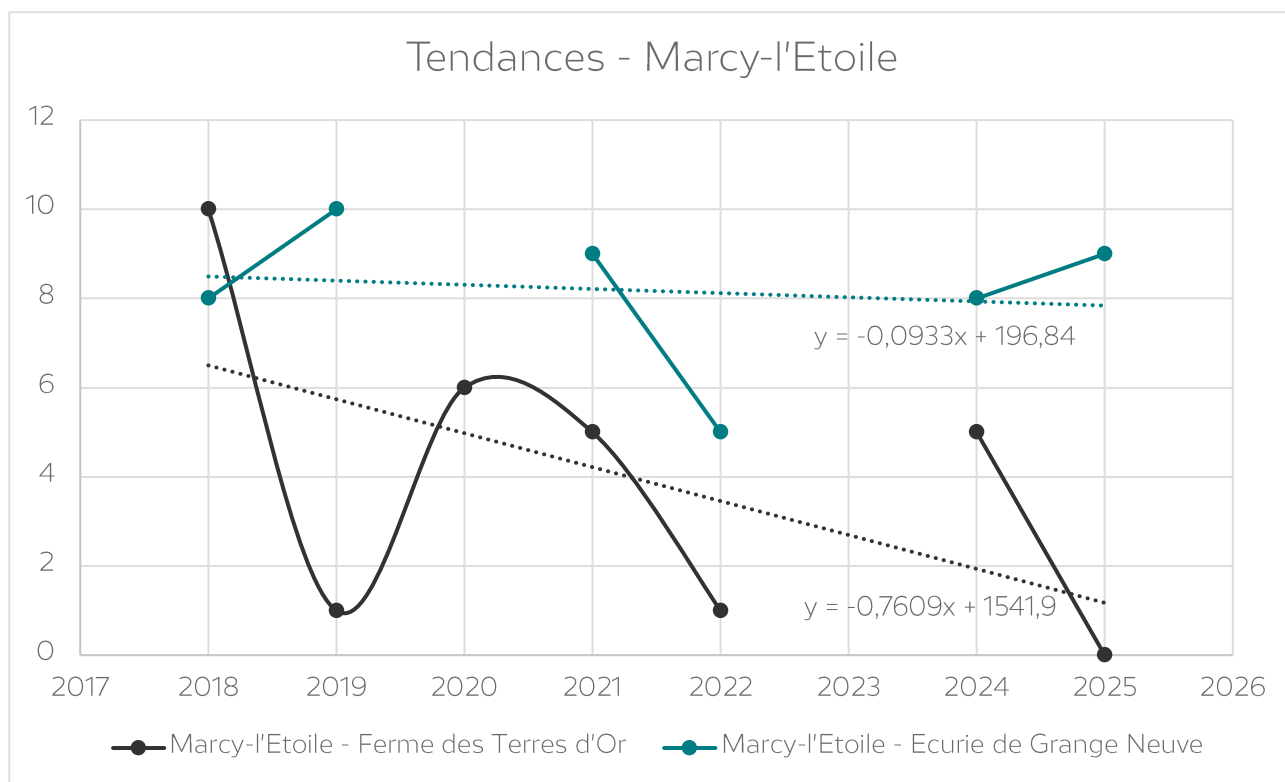
Agir pour
la biodiversité



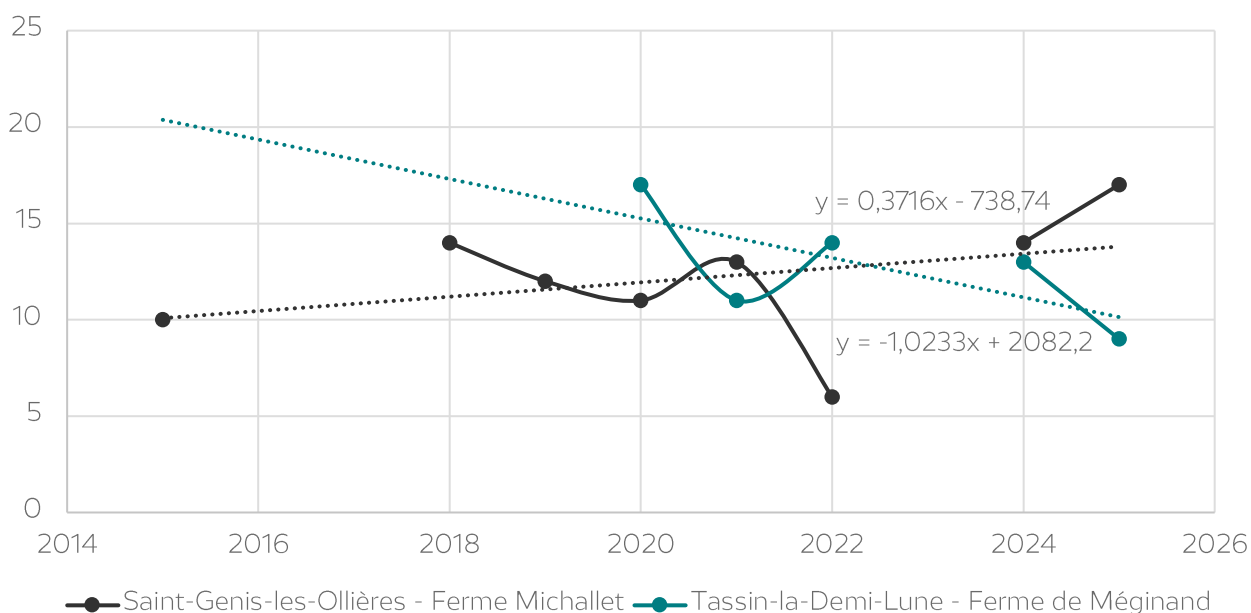
4.4. TENDANCES DES POPULATIONS : EXEMPLES DE QUELQUES COLONIES

Les colonies bénéficiant d'un suivi annuel restent relativement peu nombreuses ; la plupart n'ont fait l'objet que d'un ou de quelques passages au cours d'une même année, guère plus. Il est donc impossible de dégager une tendance globale des populations à l'échelle de la période couverte par l'enquête.

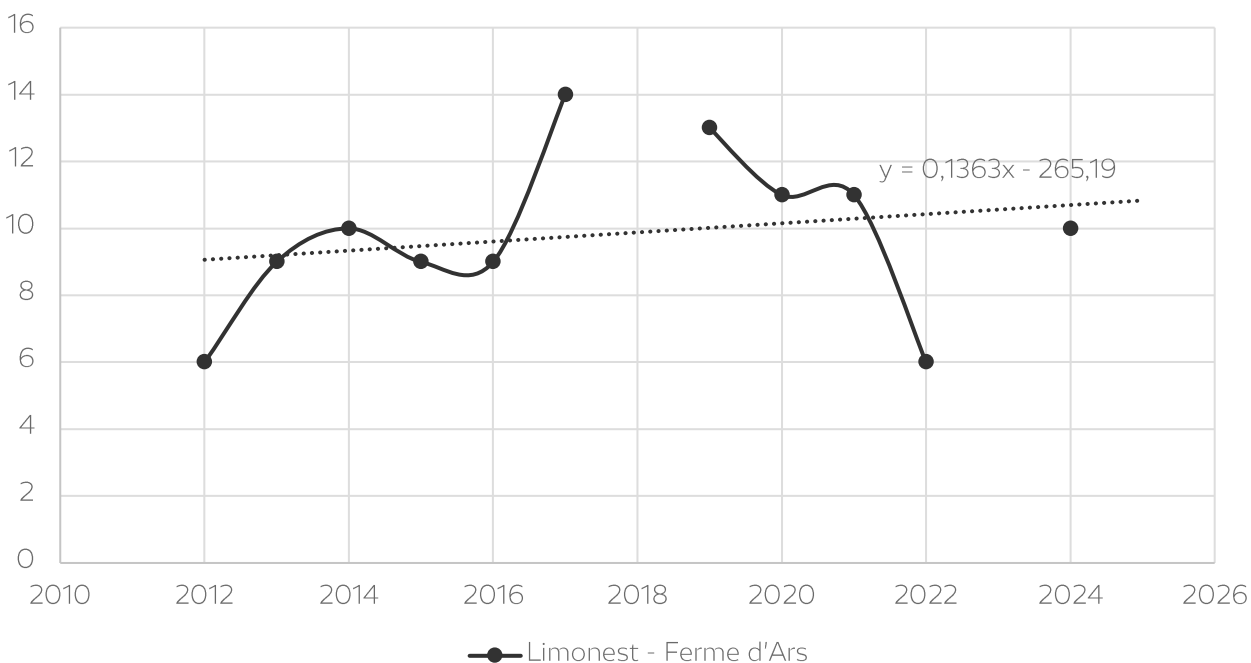
En revanche, certaines colonies, souvent celles aux plus forts effectifs, font l'objet d'un suivi régulier assuré par des bénévoles investis. Ces suivis permettent d'analyser des tendances à l'échelle de chaque site ou secteur, parfois avec un recul remontant jusqu'en 2012 :

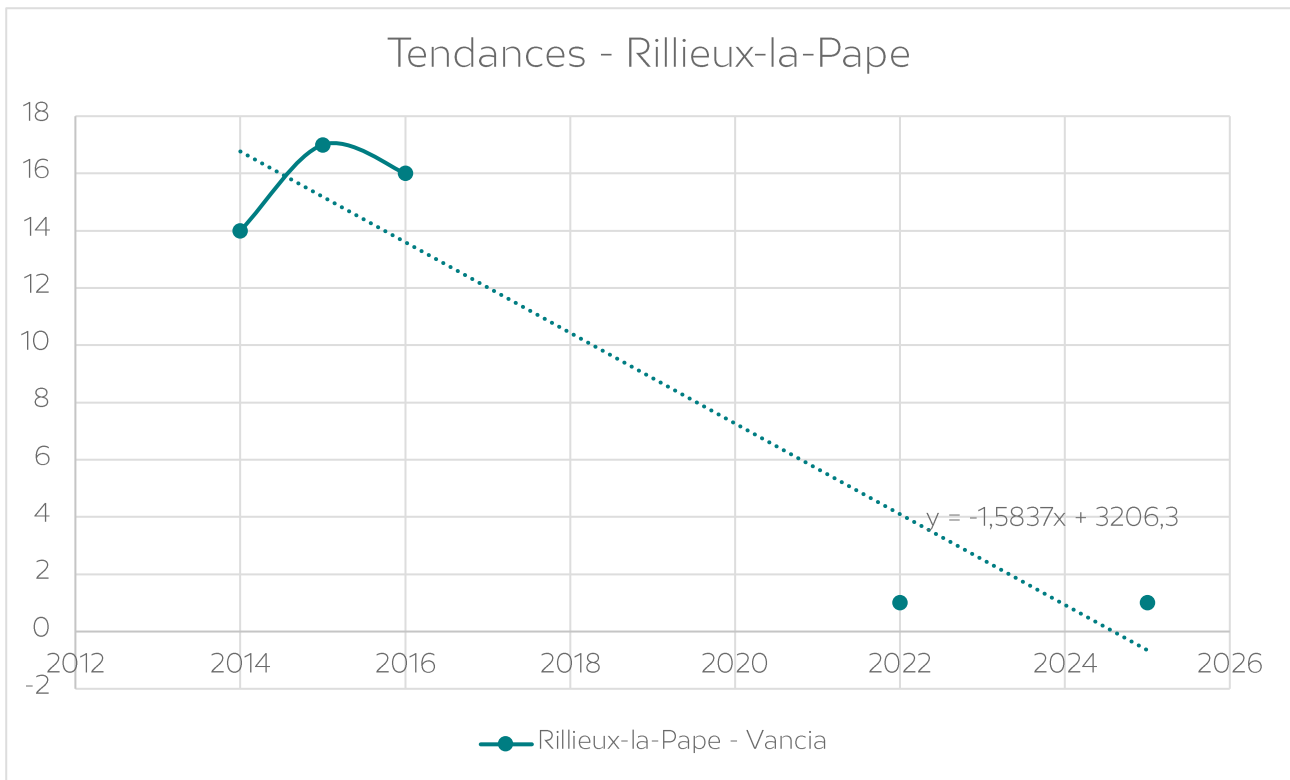


Tendances - Saint-Genis-les-Ollières et Tassin-la-Demi-Lune



Tendances - Limonest





Le suivi des différentes colonies met en évidence une forte variabilité interannuelle des effectifs nicheurs, avec des dynamiques contrastées selon les sites. Certaines colonies historiques, notamment à Rillieux Vancia et à la Ferme des Terres d'Or, montrent un déclin marqué, voire une quasi-disparition récente. Les tendances semblent également à la baisse pour la Ferme de Méginand.

À l'inverse, d'autres sites comme Saint-Genis-les-Ollières affichent une dynamique plutôt positive ces dernières années, tandis que la Ferme d'Ars et l'Ecurie Grange Neuve présentent une relative stabilité malgré des fluctuations ponctuelles.

4.5. SITES DETRUIITS, DESERTES OU AU STATUT INCONNU

Le tableau suivant dresse une synthèse des colonies actives antérieurement à l'enquête ou ayant été désertées au cours de la période d'étude (2021-2025), ainsi que des colonies pour lesquelles aucune donnée n'est disponible après 2021 et dont le statut de nidification actuel demeure inconnu.

Cette synthèse vise à orienter la mise en œuvre de mesures de restauration et à guider l'organisation de prospections ciblées.

Commune	Localisation	Dernière année de nidification constatée	Commentaire
Chassieu	Chemin de Décines/Chemin de Meyzieu	2020	Aucune colonie trouvée malgré les recherches.
Corbas	Rue Centrale	2024	Un bâtiment rénové avec mesures ERC mises en place (sans résultats). Le deuxième bâtiment va être vendu.
Curis-au-Mont-d'Or	Route des Monts d'Or	2022	Site déserté depuis 2022 (vraisemblablement depuis qu'il n'y a plus d'animaux).
Dardilly	Brigades Nature – 11 Chemin des Etangs	Inconnue	Sur témoignage. Aucune colonie trouvée malgré les recherches, mais site favorable.
Ecully	Chemin du Rafour	2009	Aucune colonie trouvée malgré les recherches.
Fontaines-Saint-Martin	Rue du David/Côte Rivière	2013	Aucune colonie trouvée malgré les recherches.
Genay	121 Route de Proulieu	2021	Site déserté depuis 2021 malgré la mise en place de mesures ERC (nichoirs).
Genay	75 Rue de Proulieu	Inconnue	Présence d'un ancien nid. Aucune colonie trouvée malgré les recherches.
Jonage	Ecuries d'Anaphélie	2017	Aucune colonie trouvée malgré les recherches.
Jonage	Rue du Pont/du	2021	Aucune colonie trouvée

Commune	Localisation	Dernière année de nidification constatée	Commentaire
	Coteau/Fraternité		malgré les recherches.
Marcy-l'Etoile	Ferme des Terres d'Or	2024	Site déserté en 2025.
Neuville-sur-Saône	Chemin de la Source Camille (première maison)	2019	Site semblant déserté, mais les bâtiments au fond du chemin sont occupés.
Quincieux	Rue du 8 mai 1945	2018	Statut inconnu.
Quincieux	Billy Le Jeune	2012	Statut inconnu.
Quincieux	Route de Neuville	2018	Statut inconnu.
Quincieux	Rue des Anciens Combattants	Inconnue	Présence d'un ancien nid. Aucune colonie trouvée malgré les recherches.
Rillieux-la-Pape	83 Chemin de Sathonay-Village	Inconnue	Présence d'un ancien nid. Aucune colonie trouvée malgré les recherches.
Rillieux-la-Pape	30-32 rue de la République	2022	Site détruit.
Rillieux-la-Pape	Rue Pasteur	2018	Aucune colonie trouvée malgré les recherches.
Saint-Genis-Laval	Chemin de la Pierre Souveraine	Inconnue	Présence d'anciens nids. Aucune colonie trouvée malgré les recherches.
Saint-Priest	Poney-Club UCPA	2018	Aucune colonie trouvée malgré les recherches.
Saint-Priest	Rue des Alpes/Rue Jules Vernes	2014	Aucune colonie trouvée malgré les recherches.
Vaulx-en-Velin	Rue de l'Espérance	2018	Aucune colonie trouvée malgré les recherches.

Commune	Localisation	Dernière année de nidification constatée	Commentaire
Villeurbanne	Rue Jarra	2013	Aucune colonie trouvée malgré les recherches.

5. DISCUSSIONS ET PERSPECTIVES

Les résultats obtenus mettent en évidence l'importance du bâti agricole et rural dans le maintien des colonies d'Hirondelles rustiques, tout en soulignant la diversité des contextes d'accueil et des pressions qui s'exercent sur ces sites de nidification. Au-delà de ce constat, ces éléments invitent à une réflexion plus large sur les leviers d'action à mobiliser pour enrayer le déclin des colonies, limiter leur fragmentation et assurer la pérennité des populations à l'échelle de la Métropole de Lyon. Cette partie vise ainsi à discuter des principaux enjeux de conservation identifiés et à proposer des perspectives opérationnelles.

Un des enjeux prioritaires concernant l'Hirondelle rustique repose avant tout sur le maintien des sites de nidification existants.

Dans ce contexte, tout projet de rénovation/démolition du bâti doit veiller à prendre en compte l'espèce (mais aussi les autres espèces potentielles) et ce, lors de toutes les phases de travaux, mais aussi à conserver une configuration favorable à leur nidification après travaux. Cela implique donc la diffusion de l'information auprès des porteurs de projet, mais aussi l'accompagnement dans la mise en place d'un cadrage réglementaire, intégrant la réalisation préalable de diagnostics écologiques et la mise en œuvre de la séquence ERC (éviter, réduire, compenser), afin d'éviter tout impact résiduel sur les colonies existantes. Garantir le maintien d'une activité agricole sur les fermes du territoire est également un facteur clé dans la conservation de l'espèce. Plusieurs agriculteurs ou anciens agriculteurs, rencontrés sur le terrain ont par ailleurs pu faire part de leur appréhension concernant l'avenir de « leurs » hirondelles et sont aussi souvent les premiers témoins de leur déclin. Un travail en concertation avec la SAFER permettrait d'identifier les sites présentant des enjeux et de collaborer dans la mise en place d'actions de conservation.

Au sein des centres équestres, où la démolition du bâti est peu probable, l'enjeu principal concerne plutôt la cohabitation entre les activités humaines et les hirondelles. Celles-ci peuvent être perçues comme une nuisance en raison des salissures qu'elles génèrent, ce

qui entraîne un risque de destruction intentionnelle des nids. Toutefois, de nombreuses structures équestres manifestent un attachement à la présence des hirondelles et attendent chaque année leur retour. Un travail de médiation et de sensibilisation peut être intéressant afin de préserver les colonies existantes et d'anticiper leur prise en compte lors de futurs travaux d'entretien.

Plus globalement, un autre enjeu majeur consiste à freiner le morcellement et le déclin des populations en mettant en place des actions de renforcement et de restauration des colonies. Cela passe par l'identification de sites « pilotes », notamment des centres équestres ou fermes, autorisant la mise en place de dispositifs en faveur de la nidification de l'Hirondelle rustique : nichoirs, bacs à boue, création d'ouvertures, etc. Certains acteurs (agriculteurs, centres équestres) expérimentent déjà ce type d'action à leur initiative ou avec l'aide de la LPO ou de structures externes : Ferme d'Ars (Limonest), Ferme de l'Hermitage (Limonest), Centre équestre du Fort de Feyzin.

Il apparaît aujourd'hui évident que les connaissances restent encore partielles en ce qui concerne les paramètres régissant l'installation, le maintien ou, au contraire, la désertification des colonies sur certains sites, ainsi que les facteurs influençant la taille de ces colonies. Dans ce contexte, il serait pertinent de reconduire cette enquête à l'avenir, en favorisant la prise d'informations permettant d'identifier les facteurs déterminants : surface et accessibilité des bâtiments, présence ou non d'animaux (élevage, centre équestre), etc. Les situations sont en effet diverses : certaines colonies se maintiennent sur des anciennes fermes, tandis que d'autres disparaissent quasi-instantanément à l'arrêt de l'activité d'élevage ou plus globalement de l'activité agricole. Enfin, d'autres études pourraient être menées pour mieux comprendre le fonctionnement des populations et leur dynamique de dispersion.

6. CONCLUSION

L'enquête a permis de réaliser un premier état des lieux sur les populations d'Hirondelles rustiques sur la Métropole de Lyon. Bien que quelques communes restent à prospecter, il est évident que nous avons désormais de bien meilleures connaissances qu'auparavant sur la distribution et les effectifs nicheurs de cette espèce.

Alors qu'en 2021, le diagnostic du Plan de Sauvegarde annonçait un effectif nicheur de 100 à 150 couples répartis sur 40 colonies, on ré-évalue aujourd'hui ces chiffres à 284-300 couples (voire 315 couples) et à 80 colonies, soit le double qu'annoncé. Certaines communes ou secteurs mériteraient de faire l'objet de prospections complémentaires afin de combler les lacunes persistantes. C'est notamment le cas de Montanay, où la

nidification est quasi certaine sans qu'aucun site n'ait encore pu être localisé, de Quincieux (secteur de Billy-le-Jeune), de Givors en particulier sa partie nord comprenant des zones agricoles et des hameaux, ainsi que de Solaize.

Malgré ces résultats encourageants, la situation reste préoccupante. En effet, rien qu'au cours de cette enquête, plusieurs colonies ont disparu, dont certaines de grande taille, détruites par des projets immobiliers, tandis que d'autres sont urgemment menacées de l'être. Certaines colonies ont également été désertées (antérieurement à l'enquête ou non), parfois en lien apparent avec la diminution ou l'arrêt des activités agricoles et d'élevage ; dans d'autres cas, les causes de disparition restent inconnues.

Outre cet état des lieux, il est donc aujourd'hui essentiel que la LPO, mais aussi les acteurs publics et privés mènent ou poursuivent les actions d'information, de connaissance, de conservation, de restauration et de renforcement des populations.